

Jaarverslag Stichting Omring 2022



Bestuursverslag 2022

Inleiding.....	3
Omring in 2022.....	4
Bestuur en toezicht.....	19
Toekomstparagraaf	25

Jaarrekening 2022

vanaf pag.27

Inleiding

Omring blijft bouwen aan de zorg van morgen. Dat deden we in 2022 en dat blijven we doen. Letterlijk door het bouwen van nieuwe zorglocaties en daarnaast door te investeren in een toekomstbestendige zorg met een herijkte koers voor de komende jaren. In 2022 zijn Omring en Vrijwaard na eerder een bestuurlijke fusie te zijn aangegaan ook juridisch gefuseerd en gaan we samen verder. De integratie is goed verlopen en zowel medewerkers als cliënten en vrijwilligers kijken hier positief op terug. De ICT-ontvlechting van de drie in 2021 overgedragen locaties naar AristoZorg is in september 2022 volledig gerealiseerd. Met deze stappen is een lang en intensief proces afgerond.

In dit bestuursverslag gaan we op hoofdlijnen in op de missie, visie en strategie en op het beleid dat in 2022 is gevoerd. We staan stil bij de bedrijfsvoering en gaan daarbij ook specifiek in op maatschappelijk verantwoord ondernemen zoals dat binnen Omring wordt vormgegeven. Verder is de verslaglegging van bestuur en toezicht opgenomen en sluiten we af met een toekomstparagraaf.

Primair richt de verslaglegging zich op de activiteiten van Stichting Omring. Organisatieonderdelen die gelieerd zijn aan Omring komen in deze verslaglegging aan de orde als dat van toepassing is. Voor details wordt verwezen naar de jaarstukken van de betreffende organisatieonderdelen.

NB.

Dit document is onlosmakelijk verbonden met de digitale maatschappelijke verantwoording (DIGIMV). Deze informatie is te raadplegen via www.jaarverslagenzorg.nl.

Omring in 2022

Missie, visie en strategie

‘Samen de beste zorg dichtbij’, dat is de missie van Omring. Onze kernwaarden sluiten hier nauw op aan en geven handvatten voor ons dagelijks handelen. Het zijn *Eigen Regie*, *Positief*, *Samen* en *Vindingrijk*. De Raad van Bestuur van Omring heeft deze missie en kernwaarden vertaald naar een strategie voor de komende jaren en kiest daarbij voor een waardengedreven oriëntatie en bestuursstijl. Enerzijds ingegeven door kaders van buitenaf, zoals vigerende wet- en regelgeving en de Zorgbrede Governancecode. Anderzijds op basis van een intern kompas waarbij met als basis het Omring Leiderschapsmodel de principes van positieve gezondheid, quadruple aim en succesvol organiseren richtsnoeren zijn.

Samengevat leidt dit tot een aantal pijlers voor de besturingsfilosofie:

1. Het toevoegen van **(maatschappelijke) waarde voor cliënten en burgers** in Noord-Holland Noord staat voorop, zowel op individueel niveau (kwaliteit van zorg en leven) als op systeemniveau (toegankelijke en betaalbare zorg op de juiste plek).
2. Het vormgeven van **goed werkgeverschap** en stimuleren van professionele en vakinhoudelijke ontwikkeling en multidisciplinaire (keten)samenwerking.
3. Het faciliteren en uitdragen van een **open, lerende en innovatieve organisatie**.
4. **Helder opdrachtgeverschap** richting de interne organisatie met een participerende bestuursstijl.
5. Professionals, teams en leidinggevendenden tonen **eigenaarschap** voor het eigen handelen, zijn hierop aanspreekbaar en leggen hierover verantwoording af.

Daarbij werken we in verbinding en samen met (maatschappelijke) partners en belanghebbenden, inclusief de centrale cliëntenraad en ondernemingsraad.

Maatschappelijke ontwikkelingen

Over vijf jaar is het aantal ouderen in Nederland door vergrijzing fors gestegen. Dan is enerzijds de vergrijzingsgroei nog niet gedaan en anderzijds weten we ook dat juist in ons werkgebied de vergrijzing heftiger is dan in Nederland als geheel, alsmede dat de ontgroening eerder effect heeft. De opgave is hiermee groter dan in Nederland gemiddeld. Er zal een flinke toename van de vraag om chronische zorg en acute zorg plaatsvinden. De vraag naar zorg en ondersteuning thuis, tijdelijk buitenshuis of in een nieuw thuis wordt nog complexer en beperkt zich niet alleen tot ouderen. Tegelijkertijd komt de betaalbaarheid van de totale zorg verder in het gedrang. Het belangrijkste vraagstuk zal zijn om voldoende gekwalificeerde medewerkers te vinden en langdurig aan de organisatie te verbinden. De kans is groot dat op de arbeidsmarkt de strijd om de beste en meest gedreven zorgprofessionals losbarst.

Strategische koers 2022-2026

Deze ontwikkelingen in ogenschouw nemend, willen we ook in de toekomst ‘Samen de beste zorg’ blijven bieden. Moet Omring het over een compleet andere boeg gaan gooien?



Integendeel. We hebben onze huidige visie en strategische koers aangescherpt. Met onze kernwaarden ‘eigen regie, samen, positief en vindingrijk’ als vertrouwd kompas. Beseffend dat zorg een steeds breder begrip wordt en dat ‘zorg én gezondheid’ onlosmakelijk met elkaar verbonden zijn. Vanuit het beginsel van positieve gezondheid, die naast fysieke gezondheid óók gaat over welzijn op

mentaal, sociaal en spiritueel vlak, over veerkracht, over eigen regie van mensen en over betekenisvol leven. Vanuit het besef dat 'samen' ook betekent dat we de coördinatie van de zorg moeten samenbrengen. En vanuit de overtuiging dat mensen en partijen die die zorg dagelijks bieden en ontvangen nog meer met elkaar in verbinding moeten worden gebracht.

Hieronder een compacte weergave van onze strategie. In zes kolommen presenteren we allereerst het waarom - de grote uitdagingen - gevolgd door een kolom met twee oplossingsrichtingen en een kolom met drie randvoorwaarden. In kolom 4 en 5 beschrijven we hoé we het willen doen (o.a. de financiële kant) en tot slot stellen we ons de kernvraag: *lost het uiteindelijk onze uit belangrijkste uitdaging op?*

De drie grote uitdagingen...

1. De **zorgkloof**.
2. **Toenemende druk op de financierbaarheid van zorg**
3. **"De klant" verandert substantieel**

Omring blijft trouw aan haar uitgangspunten:

1. **Positieve gezondheid** van de burger als belangrijkste streven
2. We zoeken balans van **Quadruple aim**; kwaliteit van zorg, klantbeleving, doelmatigheid en medewerkerstevredenheid
3. We zijn een **maatschappelijk verantwoordelijke organisatie**, o.a. op het gebied van beschikbaarheid van zorg (*vergrijzing*) en duurzaamheid

Daarom kiezen we voor de volgende oplossingsrichtingen:

O¹ De klant centraal,...
De **behoefte van klant** is het vertrekpunt en dat betekent dat wij de klant goed kennen, passende zorg/dienstverlening bieden en aansluiten bij hun netwerk.

...dus de medewerker op 1,...
Een breed programma om medewerkers te ontzorgen, te waarderen en hun vitaliteit te vergroten, en zo de aantrekkelijkste werkgever te zijn.

...en de professional in positie!
Het vak is het uitgangspunt, dus we geven ruimte aan professioneel leiderschap, zowel in de beleidsontwikkeling als in de uitvoeringspraktijk.

O² Met zorg ontzorgen!
Slimme oplossingen die minder arbeidsintensief zijn

1. Preventie door gids & ontzorgen
2. Versterken sociaal netwerk
3. Acute situaties bij kwetsbare ouderen zo veel mogelijk voorkomen
4. Technologie inzetten
5. Alternatieven voor verpleeghuis

Om deze ambitieuze strategie waar te maken zijn er belangrijke condities:

Met essentiële randvoorwaarden:

R¹ Een ecosysteem met een robuuste regionale infrastructuur, ...

1. Regionale spilfunctie
2. In netwerk met (zorg)partners
3. Digitale platformtechnologie
4. Adequate financiering

R² ... in nauwe verbinding met onze stakeholders, en...

1. Alliantie met VGZ en andere financiers
2. Coördinatie op regiotafel NHNG
3. Publiek-private partnerships

R³ ... een succesvolle organisatie
Op meerdere fronten werken we aan een resultaatgericht, wendbaar, business-wise Omring met tien ingrediënten als kern waaronder de digitale transformatie.

Om dit waar te maken, is de volgende agenda noodzakelijk

Is het haalbaar, bestuurbaar...

Transformatie-agenda, het inrichten van de organisatie:

De strategie kent 18 programma's waarvan er inmiddels 6 zijn gestart.

Deze agenda verlangt een organisatie met een gezond vermogen

... en betaalbaar?

Bij ongewijzigd beleid, met name door de tarief-druk, zal een gezonde marge **niet mogelijk** zijn. Terwijl we juist **investeringsruimte** nodig hebben.

Maatregelen zijn nodig om (1) op een gezonde marge te blijven, (2) te kunnen investeren en (3) de aanloopperiode van nieuwe activiteiten te kunnen bekostigen.

Een andere kritische factor zijn onze **contracteringsafspraken**. Zowel voor een gezonde exploitatie als voor de investeringsruimte. We zullen vindingrijk financiering moeten vinden, o.m. via onze **Alliantie met VGZ**, subsidies maar zeker ook durven te investeren vanuit eigen vermogen.

En als we slagen, lost het onze **primaire uitdaging op?**

Kunnen we de groei aan?

Zijn de maatregelen voldoende om onze maatschappelijke opgave, in tijden van stevige groei, zodanig in te vullen dat we adequate zorg kunnen blijven leveren?

Met andere woorden: is 'met zorg ontzorgen' gelukt?

Vijf knoppen op het dashboard van Omring's capaciteitsuitdaging

De kernopgave van onze strategie

In een toekomst die zich kenmerkt door schaarste willen we meer dan alleen het hoofd bieden aan de toename van steeds complexere zorgvragen. We zetten alles op alles zodat mensen een waardevol en waardig leven kunnen leiden in al hun levensfasen. We willen hen 'met zorg ontzorgen'. Met een waardengedreven aanpak die leidt tot de beste zorgprestaties tegen lagere zorgkosten en positieve ervaringen voor zowel cliënt als medewerker. Dat doen we door de cliënt centraal te stellen. We zetten daarbij de medewerker op één en zorgen ervoor dat professionals in positie zijn. We werken vanuit kernkwaliteiten waarmee we ons onderscheiden. We willen 'er zijn' voor iedere mens die ons nodig heeft. Waarbij we elke mens als uniek beschouwen, als één geheel en als onlosmakelijk onderdeel van zijn of haar omgeving. We willen ook de daadkrachtige gids zijn die complexe zorg in een gefragmenteerd zorglandschap toegankelijk. En ook de duurzame verbinder: tussen organisaties en samenleving en tussen nu en later. Omring brengt mensen, generaties en ideeën bij elkaar. We willen dat doen vanuit een succesvolle, maatschappelijk ondernemende organisatie, die in tijden van schaarste de waarde van haar inzet voor cliënten en de samenleving werkelijk weet te verhogen. Met warme zakelijkheid, een hoog aanpassingsvermogen en de innovatiekracht die samen nodig zijn om diensten steeds verder te verbeteren en nieuwe diensten en initiatieven in de regio te ontwikkelen. En vooral ook met onze ervaren zorgprofessionals en jonge talenten die we optimaal toerusten om nieuwe rollen en taken op zich te nemen. Zij krijgen bij ons volop ruimte om te doen waar ze goed in kunnen en willen zijn. Om zich te ontwikkelen, te groeien en te bloeien, om in positie te komen. Dat is de basis van de zorg van de toekomst waar wij voor staan en gaan.

De strategische bewegingen samengevat in vijf opgaven

De strategische agenda zet vijf belangrijke opgaven centraal. Met een doorkijk naar de jaren die volgen raken deze opgaven de kern van het bouwen aan een toekomstbestendige organisatie waarbij 'slimmer zorgen en slimmer werken' voorop staan. Deze onderwerpen zijn:

1. **Duurzaam werkgeverschap (de cliënt centraal, en dus de medewerker op 1 en de professional in positie):** menselijk kapitaal is voor Omring een strategische factor van betekenis. De toenemende urgentie met betrekking tot de arbeidsmarktproblematiek vergt maximale inspanning en creativiteit bij het opleiden, werven, behouden en vitaal houden van medewerkers in de zorg. De ontwikkelingen op de arbeidsmarkt kunnen niet de zorgvraag bijhouden en vragen ook inspanningen op het gebied van sociale innovatie. Het hebben van voldoende personeel en maatschappelijke participatie zijn cruciale randvoorwaarden voor het kunnen leveren van onze goede zorg. De coronacrisis heeft ons werk veranderd en zal leiden tot een nieuwe balans waarbij digitale mogelijkheden versneld zijn geadopteerd en sneller dan gedacht een blijvende impact hebben op ons werken en manieren waarop we met elkaar en onze omgeving in contact zijn.
2. **Met zorg ontzorgen:** een belangrijk streven is dat mensen, ook al zijn ze kwetsbaar, zo lang mogelijk gezond en zelfstandig kunnen blijven. De ambitie is verder te bouwen aan het voorkomen en verplaatsen van de zorgvraag door preventie en door slimmere (keten)oplossingen te bedenken en in te voeren, bv. door het realiseren van ziekenhuisverplaatste zorg (juiste zorg op de juiste plek). Het versterken van het

sociaal netwerk is daarbij een belangrijk speerpunt, evenals het zoveel mogelijk voorkomen van acute situaties. Technologie kan optimaler ingezet worden om zorg thuis beter mogelijk en veilig te maken en we zoeken gericht naar alternatieven voor verpleeghuiszorg.

3. **Een robuuste regionale infrastructuur:** de uitdagingen in de zorg vergen op veel terreinen een regionale aanpak. Kritische functies in de keten (triage, spoed- en herstellzorg, de logistiek van cliëntstromen/transfer en capaciteitsmanagement) vragen om coördinatie. Adequate digitale platformtechnologie is nodig om processen gericht te ondersteunen en data snel en veilig uit te wisselen.
4. **In nauwe verbinding met onze stakeholders:** meer dan voorheen zoeken we de samenwerking met zorgpartners en andere belangrijke maatschappelijke stakeholders. We investeren in het versterken van regionale coördinatie rond kritische strategische opgaven in de regio (w.o. Regioplatform, ZW-Plus, Regionaal coördinatiepunt ouderen, Van vergrijzing naar vernieuwing, West-Fries Woonzorgpact, Noord-Holland Noord Gezond). Publiek-private samenwerking maakt hier eveneens onderdeel van uit. Met VGZ zetten we in op het uitbouwen van de succesvolle alliantie op de wijkverpleging richting de Wlz.
5. **Succesvol organiseren:** in de eerste plaats door het ontwikkelen en in uitvoering nemen van gedegen visie en strategie op het gebied van digitalisering en zorgtechnologie. Daarmee dragen we bij aan het ontzorgen en efficiënt faciliteren van zorgmedewerkers, het versterken van eigen regie bij cliënten en substitutie van zorg. Daarnaast richten we ons op het verder ontwikkelen van visiegestuurd en impactvol leiderschap en het vergroten van ons vermogen om zaken van de grond te krijgen. We doen dat op een manier die past bij de maatschappelijke opgave om bij te dragen aan toegankelijke, kwalitatief goede en betaalbare gezondheidszorg.

Beleid, bedrijfsvoering en risicomanagement

Ontwikkelingen gedurende het boekjaar

Omring is in 2022 gestart met de realisatie van haar nieuwe strategie. Exogene uitdagingen, landelijk dan wel regionaal, gingen samen met endogene ambities. Al met al zijn wij erin geslaagd hier mooie ontwikkelingen in te realiseren en is er ook nog een hoop te doen. Om de strategie succesvol te realiseren heeft Omring een programma-portfolio organisatie ingericht en zijn programma's gestart die aansluiten bij onze vijf strategische speerpunten (zie voorgaande pagina's). Dit betreft bijvoorbeeld duurzaamheid (zoals het project Groene Verpleeghuis op Texel), en nieuwe proposities en arrangementen. Ondertussen is gestart met de toekomstbestendige inrichting van onze zorg, passend en mensgericht. Daarbij wordt gekeken naar een hierop aansluitende, toekomst-bestendige inrichting van het ondersteunende apparaat. De integratie van Vrijwaard, organisatorisch en financieel, is in 2022 voltooid.

Om alle uitdagingen en ambities in de komende jaren succesvol aan te gaan is het belangrijk dat de interne bedrijfshuishouding op orde is en bijdraagt. Om dat te bewerkstelligen is bedrijfsvoering als functie nadrukkelijker gepositioneerd neergezet en is gestart met het doorlichten en optimaliseren van kritische bedrijfsprocessen. Dit draagt bij aan structuur, aan focus en aan grip op de toegenomen complexiteit en veelheid.

Begin 2022 diende zich nog een golf van Covid besmettingen aan, die veel extra aandacht vroeg en onzekerheid met zich meebracht. Gelukkig normaliseerde de situatie zich in dit opzicht gedurende het eerste halfjaar. Ondanks de verminderde invloed van Covid voor onze bewoners, cliënten en onze medewerkers zien we een onverminderd, relatief hoog verzuim gedurende heel 2022. Dit heeft te maken met voortdurende na-effecten van Covid en met de toegenomen werkdruk. Mede door het minder kunnen opnemen van verlof en door relatief hoog verzuim is meer beroep gedaan op de inzet van extern personeel (niet in loondienst). Toenemende krapte op de arbeidsmarkt heeft dit versterkt. Deze factoren zorgen voor neerwaartse druk op het financiële resultaat uit reguliere exploitatie. Voor 2022 was er voor de Wlz en in mindere mate voor de Zvw een compensatieregeling aanwezig, waarbij een vergoeding voor personele en materiele meerkosten plaatsvindt. In 2023 vervallen deze compensatiemaatregelen.

We zien een toename van druk op zorglevering. De cliëntbezetting op locaties is hoog, en dat geldt tevens voor de herstel- en revalidatieafdelingen. Verdere toename van VPT in de wijk is zichtbaar, namelijk van 287 in december 2021 naar 380 per ultimo 2022. Dit gaat gepaard met een beperkte verschuiving vanuit de wijkverpleging. De juiste zorg op de juiste plek is hierbij het uitgangspunt. De druk op de zorg is zichtbaar, bijvoorbeeld doordat op momenten de keuze moet worden gemaakt om enkele beschikbare plaatsen onbezet te laten vanwege een personeelstekort. Ondertussen is het goed om te zien dat mensen graag bij Omring werken. In 2022 is een verdere toename van het aantal zorgmedewerkers zichtbaar, namelijk met 135. We zien daarbij wel dat vooral voor de niveaus 3 en 4 alle organisaties in dezelfde vijver vissen.

Financieel gezien is 2022 met een positief resultaat afgesloten en zijn de ratio's positief in vergelijking met de norm. De compensatiemaatregelen, zowel de afwikkeling van 2021 als de compensatie voor 2022, hebben een belangrijke bijdrage geleverd aan het resultaat. De ruimte in de ratio's biedt mogelijkheid om indien nodig extra te investeren uit vermogen, om de strategieprogramma's ten uitvoer te brengen. Aanvullend is in 2022 is een financieringsstrategie opgesteld, om de strategische vastgoed- en overige investeringsambities te kunnen financieren. Uiteraard is deze strategie gebaseerd op het gunstig blijven houden van de ratio's.

Ook voor de komende jaren geldt dat exogene uitdagingen, landelijk dan wel regionaal, gepaard gaan met endogene ambities. Daarbij is sprake van toenemende druk op tarieven en van toenemende noodzaak om kostenefficiënt te werken.

Financiële informatie 2022 (bedrijfsvoering/financiën)

In 2022 behaalde Omring een positief resultaat van € 4,1 miljoen. Het voor incidentele zaken gecorrigeerde resultaat over 2022 komt uit op € 3,2 miljoen. Daarmee realiseerden we een genormaliseerd rendement van 1,3%. Afgelopen boekjaar liet zich kenmerken als een turbulent jaar vanwege juridische fusie met Stichting Vrijwaard en Stichting Hulp Thuis Vrijwaard, de opheffing van de Omring bedrijven BV Zo voor U en Zorg Interim. Voor een specifieke toelichting op de jaarrekeningposten verwijzen wij naar de toelichting per onderdeel in de jaarrekening.

De operationele resultaten stonden onder druk door toenemende zorgzwaarte, werkdruk, en stijgende ICT-kosten. Het ziekteverzuim nam toe door een combinatie van toegenomen werkdruk en personeelskrapte. Het operationele resultaat over 2022 is dan ook lager dan dat over 2021. In maart 2022 is vanuit de CAO een salarisverhoging van 3,25% verwerkt.

Het gemiddeld aantal personeelsleden op basis van full time eenheden is gestegen van 2661 naar 2720 (2,2%).

De omzet is fors gestegen van € 244.041.455,- naar € 255.079.426,- (stijging van 4,52%) mede dankzij de toenemende vraag van cliënten naar en keuze voor de zorg van Omring en Vrijwaard. Daarnaast is de impuls van de eerdergenoemde kwaliteitsgelden in het tarief zichtbaar. De zorgverzekeraars herkennen en erkennen Omring als een kwalitatief goede zorgaanbieder die kostenbewust te werk gaat. Ook speelt tariefindexering een rol bij de toegenomen omzet.

Met het positieve resultaat van 2022 blijft Omring een sterke vermogenspositie behouden. Het eigen vermogen als percentage van het totale vermogen is 48,4% ultimo 2022, tegen 48,5% eind 2021. Het eigen vermogen als percentage van de totale bedrijfsopbrengsten bedraagt 30,5% eind 2022 tegen 30,2% over 2021. De liquiditeitsratio (current ratio) bedraagt 1,57 (in 2021 bedroeg deze 1,83).

Liquiditeit, solvabiliteit en resultaat blijven belangrijke variabelen waarop we ook in 2022 stuurden. De meerjarenliquiditeitsprognose laat met de huidige vooruitzichten een toekomstbestendig beeld zien.

Omring scoort in de stresstest op 6 van de 6 indicatoren boven de norm (6 van de 6 in 2021). De stresstest is een selectie van KPI's (kritieke prestatie-indicatoren) door een accountant, die een indruk geeft van de financiële huishouding.

De financiële ruimte die ontstaat verschaft ons de noodzakelijke speling in de exploitatie om de uitdagingen aan te kunnen van het vinden en behouden van meer zorgpersoneel en het realiseren van de gewenste kwaliteitsontwikkeling. Daarnaast worden deze middelen gebruikt als investeringspotentieel, zowel op vastgoedgebied als op strategievlak.

Strategische risico's

Risicomanagement maakt onderdeel uit van de planning- en controlcyclus en is gekoppeld aan de het jaarplansystematiek. Parallel aan het opstellen van het concernjaarplan en de kaderbrief vindt jaarlijks herijking van de belangrijkste strategische risico's plaats. Voor 2022 zijn daarbij in ieder geval de volgende risico's gedefinieerd: onvoldoende gekwalificeerd personeel, ervaren werkdruk, toename verzuim, cybercrime, kwaliteit van de zorgverlening onder druk, het op termijn onder druk komen van de financiële positie, toenemende tariefdruk en contracteringsrisico's.

Een specifiek domein waar meer aandacht aan besteed wordt is fraude. Het risico op fraude kan op vele fronten spelen en is actueel. Bijvoorbeeld corruptie en non-compliance risico's vragen vandaag de dag meer aandacht dan voorheen. Fraude is bij Omring expliciet onderdeel van de risicoanalyse en de intensiteit van analyse en maatregelen wordt in 2023 verder uitgebreid. Ook informatiebeveiliging staat bij Omring hoog op de agenda, zoals toegelicht op de volgende pagina.

Gekoppeld aan de strategische risicoanalyse is ook de tactische risicoanalyse, inclusief de risico's vanuit verkoopcontracten, onderdeel van de jaarlijkse cyclus van sturing en beheersing. Dit draagt bij aan risicobewustzijn en effectief risicomanagement.

Risico	Beheersmaatregel(en)
Onvoldoende gekwalificeerd personeel	Strategisch speerpunt is 'de cliënt centraal, dus de medewerker op 1 en de professional in positie'. Vanuit dit strategische speerpunt vinden diverse programma's en projecten plaats (waaronder 'Waarderend werkgeven' en 'Transparant functiehuis') die bijdragen aan het werven en behouden van (voldoende) gekwalificeerd personeel).

Ervaren werkdruk	Conform bovenstaand en vitaliteitsprogramma
Hoger dan gewenst verzuim	Conform bovenstaand en vitaliteitsprogramma
Onvoldoende kwalitatieve zorgverlening	De missie is 'Samen de beste zorg dichtbij'. Onder andere door het uitvoeren van de programma's en projecten rondom 'Van Zorg naar klant' (waaronder informele hulp en gidsfunctie) wordt de kwaliteit van zorg en ondersteuning verbeterd om het risico te mitigeren.
Toenemende tariefdruk en contracteringsrisico's	Het verder vormgeven van alliantie-afspraken met VGZ en partners in de gehele keten. Betrokken zijn bij externe ontwikkelingen rondom wijzigingen in bekostiging (waaronder bekostiging wijkverpleging op basis van cliëntprofielen).
Druk op de financiële positie (op termijn)	Succesvol organiseren als strategisch speerpunt en randvoorwaarde. De efficiency en samenhang van de interne organisatie op een hoger plan tillen. Waaronder het uitvoeren van procesanalyses ter vergroten van efficiency en het reduceren van 'slack'.
Cybercrime	Cybersecurity verder inrichten (en werken conform NEN7510).

Investeren in medewerkers

Zoals benoemd in de inleiding In 2022 zien we de druk op personeel toenemen. Er is sprake van arbeidsmarktkrapte, het verzuim is toegenomen, al dan niet corona-gerelateerd, en de complexiteit van de zorgvraag neemt toe. We investeren volop om medewerkers te werven en te behouden. Een voorbeeld hiervan is het nieuw opgezette 'Leerhuis', waarbij leerlingen van het ROC direct praktijkervaring op kunnen doen bij Omring. Naast het behouden en aantrekken van medewerkers kijken we steeds naar digitale mogelijkheden om de werkzaamheden voor medewerkers te verlichten of te vereenvoudigen. Ook is er een programma dat zich richt op het verminderen van de administratieve lasten. Gelukkig kunnen wij constateren dat de instroom over heel 2022 fors hoger was dan de uitstroom van medewerkers. Dat zegt iets over Omring en is ondertussen geen vanzelfsprekendheid.

ICT en informatiebeveiliging

Informatiebeveiliging staat onverminderd hoog op de agenda. In 2022 is verder inhoud gegeven aan het voldoen aan NEN7510. Een risicoanalyse is in ontwikkeling om verder vorm te geven aan de informatiebeveiliging. Het onderwerp blijft hoog op de agenda staan. Digitalisering en datagedreven nemen een voorname plaats in ons werk in. Een verkenning heeft plaatsgevonden om op dit domein een strategisch partnership aan te gaan met een externe partij. Middels het regioplatform en Inzicht2 wordt de samenwerking gezocht. Zodoende laten we gegevensuitwisseling plaatsvinden tussen diverse partijen, waaronder andere VVT-organisaties en ziekenhuizen. Ook op het gebied van de financiering van de zorg zijn en worden allianties met de zorgverzekeraar(s) aangegaan.

Digitalisering en datagedreven nemen steeds meer voorname plaats in, in ons werk. Om in de toekomst in staat te kunnen blijven om kwaliteit en passende zorg te kunnen blijven leveren, is verdere digitalisering van cruciaal belang; zeker gezien de huidige krapte op de arbeidsmarkt. Een verkenning heeft plaatsgevonden om op dit domein een strategisch partnership aan te gaan met een externe partij, gespecialiseerd in domotica, om meer ondersteuning voor onze zorgverleners te gaan bieden. Daarnaast wordt geïnvesteerd in het 'digi-vaardiger' worden van onze zorgverleners, door het gebruik van nieuwe domotica.

We hebben als organisatie een schat aan data uit al onze systemen. Door middel van datamanagement wordt gekeken hoe deze data kan worden omgezet in waardevolle informatie, die ons kan helpen om vooruit te kijken. Bijvoorbeeld Artificial intelligence (A.I.) kan helpen om vooraf voorspellingen te doen, over de zorgbehoeften van morgen. Onderzoek vindt plaats hoe we A.I. tevens in kunnen zetten voor preventie (van zorg).

Vastgoed

Op het gebied van vastgoed zijn er veel ontwikkelingen geweest en ontwikkelen we ambities voor de komende jaren, qua bouw, verbouw en verduurzaming van locaties. In 2022 en 2023 ondergaat Het Baken, ons kantoor in Hoorn, een metamorfose.

De oplevering van nieuwbouw van een deel van het nieuwe Gollards op Texel heeft plaatsgevonden. Begin 2023 zal de noordvleugel vernieuwd zijn.

Het nieuwe Gezinspaviljoen is in de zomer van 2022 opgeleverd en de nieuwe bewoners verblijven hier inmiddels naar tevredenheid. Daarnaast is gestart met de voorbereidingen voor Het Groene Verpleeghuis, een 'icoonproject' voor Nederland.

Verkennde gesprekken zijn verder gevoerd om een revalidatie- en herstelkliniek op het ziekenhuisterrein in Den Helder te gaan realiseren.

Bij nieuwe ontwikkelingen is gedegen markt- en omgevingsonderzoek altijd leidend. Hiermee worden leegstandsrisico's beperkt. In overleg met partners in de regio wordt het bouwprogramma voor vergrijzing opgesteld met de intentie relatief meer ouderen in de eigen woning zorg te bieden en hiervoor de noodzakelijke randvoorwaarden te scheppen. Voor de nieuwbouwtrajecten wordt een concept toegepast van volwaardige appartementen voor bewoners met een intensieve ondersteuningsvraag. Hiermee wordt tegemoetgekomen aan de visie van positieve gezondheid. Je voelt je nu eenmaal beter in een eigen woning met voldoende privacy en met ontmoetingspunten in de directe omgeving. In lijn met de duurzaamheidsdoelstellingen worden nieuwbouwtrajecten uitgevoerd waarin we onszelf eisen opleggen voor wat betreft uitgaande energie en circulariteit die zwaarder zijn dan wat de wet ons voorschrijft.

Overig

Het risico op teruglopende inkomsten voor de dekking van de kapitaallasten is aanwezig. Het verder scheiden van wonen en zorg krijgt meer vorm vanuit de beleidsmakers door minder bouw van verpleeghuizen toe te staan en in te zetten op meer VPT (Volledig Pakket Thuis) en MPT (Modulair Pakket Thuis).

In 2022 heeft herijking van de strategische meerjarenplanning van vastgoed plaatsgevonden, waaruit blijkt dat de risico's die Omring loopt acceptabel zijn.

Maatschappelijk verantwoord ondernemen

Omring vindt dat zorgorganisaties actief moeten werken aan hun maatschappelijke verantwoordelijkheid. Belangrijke motieven zijn zowel intrinsiek (onduurzaam gedrag leidt vaak tot gezondheidsschade, medewerkers vinden het toenemend belangrijk) als extrinsiek (stakeholders verlangen het vaker). Daarom hebben we in 2021 een gewaagd doel vastgesteld. In 2030 is Omring de meest duurzame zorgorganisatie van Nederland, omdat bij alle activiteiten gezondheid centraal staat: voor bewoners, klanten, naasten, medewerkers en maatschappij. Om deze ambitie te bereiken, is een MVO-programma opgesteld met concrete doelen voor 2022-2026. Het programma kent drie programmalijnen: vitaal en inclusief, gezonde omgeving en duurzaam zorgstelsel. Daarnaast hebben we een icoonproject waar alle lijnen samenkomen: het Groene Verpleeghuis op Texel.

Het programma maakt duurzaamheid een integraal onderdeel van de organisatie, zowel in de bedrijfsvoering, de zorgverlening, het HR-beleid als in samenwerkingen/ stakeholdermanagement. Ter borging is MVO opgenomen in de meerjarenstrategie en maakt het onderdeel uit van de ontwikkelorganisatie, die is voortgekomen uit expeditie Omring. Hiernaast maken we gebruik van bestaande (kennis)netwerken en zorgen ervoor dat alle acties ondersteunend zijn aan het primaire proces.

Het afgelopen jaar is onder andere gewerkt aan:

Vitaal & inclusief

Vitaliteit. Binnen het programma 'Samen Vitaal' wordt gewerkt aan vitaliteit van medewerkers en cliënten. Onder het kopje 'Groen & gezond' leveren verschillende projecten hieraan een bijdrage.

Leren & ontwikkelen. Veel medewerkers willen een bijdrage leveren aan de MVO-doelen. Daarom is in 2022 een lerend netwerk gelanceerd voor (zorg)medewerkers die zich inzetten door MVO-ambassadeur te worden, of zelf een 'green team' te starten. De lessen van verschillende locaties worden gedeeld, daardoor wordt de bewustwording vergroot en tevens gewerkt aan draagvlak.

Gelijke kansen voor iedereen. Omring wil een inclusieve organisatie zijn voor iedereen ongeacht gender, gaardheid, opleiding, etniciteit, fysieke beperking of afstand tot de arbeidsmarkt. Op dit moment zijn er verschillende activiteiten voor het stimuleren van diversiteit en toegankelijkheid en het verminderen van ongelijkheid. Denk hierbij aan onze deelname aan de Pride-week, een anderstaligenprogramma, en het ruim voldoen aan de SROI-verplichting. In 2022 is een werkgroep gestart die werkt aan het opstellen van de uitgangspunten voor DEI-beleid (gericht op diversiteit en inclusie). Onze intentie is om doelstellingen te formuleren die tot uiting komen in de zorgverlening, het aannamebeleid, communicatie-uitingen en toegankelijkheid van onze gebouwen.

Gezonde omgeving

Klimaat-positief. Als maatschappelijk verantwoorde organisatie wil Omring een bijdrage leveren aan een gezonde leefomgeving voor cliënten, medewerkers en toekomstige generaties. We reduceren, compenseren en neutraliseren onze emissies, zodat we minimaal in lijn zijn met de doelstellingen van Parijs om onze directe CO2-uitstoot met 40% te reduceren ten opzichte van 2018. In 2022 hebben we onder andere onze footprint inzichtelijk gemaakt, zetten we stappen om de portefeuilleroutekaart van ons eigen vastgoed te integreren in het meerjarenonderhoudsplan (MJOP) en organiseerden we de energiestrijd. Dit was een campagne met als doel locatiemanagers, projectleiders en zorgprofessionals bewust te maken van het huidige energieverbruik en de mogelijkheden om dit omlaag te brengen, op het werk en thuis. Locaties gingen onderling de strijd aan om zo min mogelijk energie te gebruiken. In 2022 resulteerde dit in een maand tijd al in een reductie van 9% van het totale energieverbruik.

Circulair ondernemen. Omring werkt aan een circulaire bedrijfsvoering, waarin grondstoffen hun waarde zo min mogelijk verliezen. In lijn met de Green Deal 3.0 is ons doel dat in 2026 minimaal 30% van onze ingekochte grondstoffen circulair zijn (R4 of hoger). Dit wordt besproken met de tien grootste leveranciers. Daarnaast hebben we deelgenomen aan een CIRCO-track voor het reduceren van verpakkingsmateriaal in de zorg en zijn we aangesloten bij een coalitie met ketenpartijen in de regio Noord-Holland-Noord. Dat heeft geleid tot een conceptvisie en groslijst van potentieel impactvolle producten/materiaalstromen. Naast het voorkomen van onnodig gebruik is het (uitgebreider) scheiden van afval een oplossingsrichting. We streven naar 25% minder ongesorteerd restafval in 2026 ten opzichte van 2018. Veel zorgprofessionals vinden dit een belangrijk thema en willen een bijdrage leveren. In 2022 startten we op een locatie met een project om scheiden aan de bron uit te breiden met de stromen PMD (plastic, metaal, drinkpakken) en swill (etensresten). Goede scheiding zorgt ervoor dat grondstoffen hoogwaardiger kunnen worden hergebruikt en niet worden verbrand. Op deze manier draagt het ook bij aan het behalen van onze CO2-reductiedoelstelling. In drie maanden is een reductie van het restafval gerealiseerd van 24%, dat gelijk staat aan een reductie van 12.500 kg CO2 per jaar.

Groen & gezond. De werk- en leefomgeving van medewerkers en cliënten heeft grote impact op hun gezondheid (zie ook kopje 'Vitaal'). Tegelijkertijd heeft onze manier van werken ook impact op de omgeving. In 2022 werkten we onder andere aan het

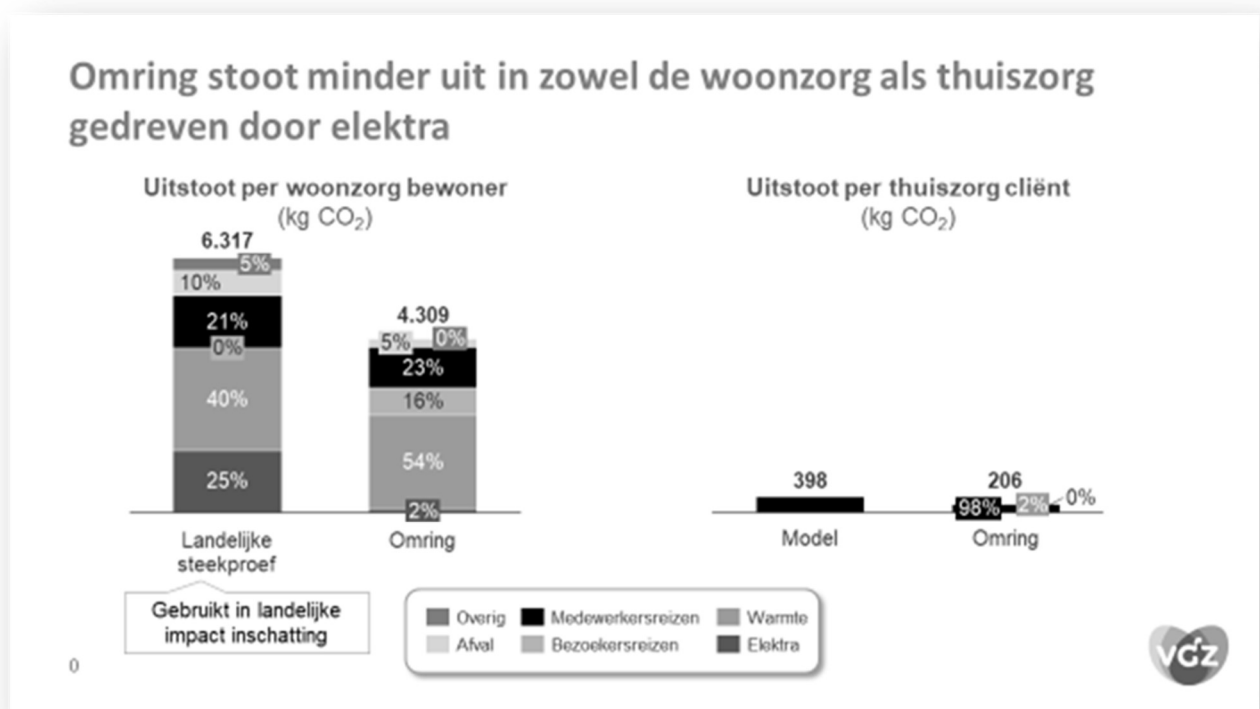
verduurzamen van het vervoersmobiliteitsbeleid. Omringmedewerkers en stakeholders reizen veel om de beste zorg dichtbij te leveren: van en naar het werk, en als we onderweg zijn naar onze cliënten. Het huidige vervoersmobiliteitsbeleid wordt aangepast om medewerkers beter te faciliteren (stijgende brandstofprijzen brengen medewerkers in moeilijkheden), vitaliteit te bevorderen (meer beweging) en de CO₂-uitstoot in kaart te brengen en te reduceren. Daarnaast is de mate van voedselverspilling op een aantal locaties in kaart gebracht en volgt in 2023 een plan om dit terug te dringen.

Duurzaam zorgstelsel

Governance. Op 8 december heeft Omring zowel de landelijke als regionale Green Deal Duurzame Zorg 3.0 getekend en daarmee committeren we ons aan de doelen die daarin zijn opgenomen.

Stakeholders. Duurzaamheid gaat over partnerschap. We werken zowel regionaal als nationaal samen met anderen. Omring is partner van het Milieuplatform Zorg, MVO Nederland en Health Care Without Harm. Met zorgverzekeraar VGZ werkten we in 2022 samen aan een onderzoek naar de relatie tussen passende zorg en CO₂-uitstoot en voerden we verschillende gesprekken over het toepassen van duurzaamheidsdoelstellingen in de inkoopvoorwaarden. Ook droegen we actief bij aan het duurzaamheidsgesprek binnen ActiZ.

Beweging versnellen. Passend bij onze ambitie willen we naast inspanningen in onze eigen bedrijfsvoering bijdragen aan de transitie naar een duurzame ouderenzorg. Dit jaar zijn er meerdere communicatieuitingen geweest over de duurzame ambities, onder meer in het congres en de geschreven tekst van Zorgvisie, Circulair West-Friesland, een podcast en webinar van MVO Nederland en in het congres 'Duurzame zorg' van het ministerie van VWS.



'Icoonproject': Groene Verpleeghuis

Onze visie op maatschappelijk verantwoord ondernemen krijgt concreet invulling in de vorm van het Groene Verpleeghuis: een nieuwe locatie op Texel met 53 appartementen. Omring wil hiermee een showcase neerzetten op het gebied van duurzaamheid en gezondheid. Het ontwerp, de (duurzaamheids)ambities en de exploitatie van het Groene Verpleeghuis zijn verwerkt in een businesscase. Na een second opinion is de businesscase vastgesteld. Een innovatieve, intensieve marktconsultatie leidde tot een bouwteamovereenkomst met een

consortium van ontwerpende, uitvoerende en adviserende partijen. De overeenkomst werd op 8 december getekend, tegelijk met het tekenen van de Green Deal Duurzame Zorg 3.0.

Omring onderzoek en innovatie

De missie van Omring is 'Samen de beste zorg dichtbij'. Onlosmakelijk hiermee verbonden is het stimuleren van 'evidence based' werken en het creëren van een klimaat waarin onderzoek en leren integraal onderdeel uitmaken van het dagelijkse werk van de professionals. Zowel vanuit het oogpunt van kennisontwikkeling als vanuit arbeidsmarktperspectief professionaliseren we de verbinding met onderwijs en wetenschap. Concreet vertaalt zich dit in interne onderzoeksprogramma's, praktijkontwikkeling mede gekoppeld aan innovatie en intensivering van het opleidingspotentieel. De doorontwikkeling van de wetenschappelijke infrastructuur is een van de strategische ontwikkelpunten en draagt bij aan het integreren van onderzoek in de praktijk gekoppeld aan universiteiten, hogescholen, ROC's en kennisinstituten. Het primaire doel is de zorg en daarmee de uitkomsten voor de cliënt te verbeteren. Daarbij draagt het bij aan aantoonbare kwaliteit van zorg en behandeling, 'evidence based' werken en het continue leren en ontwikkelen.

Omring heeft in 2022 een bijzonder lectoraat aangesteld in samenwerking met Inholland. Deze onderzoekslijn richt zich op duurzame en toekomstbestendige herstellende zorg. Binnen het lectoraat zijn twee promovendi vanuit Omring werkzaam. Een promovendi is geriatriefysiotherapeut bij GRZPLUS en richt zich op de doorontwikkeling van ambulante revalidatie. Dit promotietraject is onderdeel van de ontwikkelpraktijk: samenwerking Universitair Netwerk Ouderenzorg (UNO) Amsterdam UMC en vier zorgorganisaties waaronder Omring (GRZPLUS).

Omring heeft in samenwerking met VONK (ROC-KopNH) een practoraat opgezet gericht op zorgtechnologie. Het practoraat is een werkvorm waarbij docent-onderzoekers en specialisten samenwerken om praktijkonderzoek te doen. Specifiek de inzet van zorgtechnologie draagt bij aan toekomstbestendige ouderenzorg én innovatie in het onderwijs en de beroepspraktijk. Het practoraat is mede aangesloten bij de onderzoekslijn van het lectoraat.

GRZPLUS, een samenwerkingsverband op het gebied van geriatrische zorgrevalidatie tussen Omring en De Zorgcirkel, heeft zoals gezegd in 2022 de tussentijdse evaluatie van het Topcare predicaat succesvol behaald. Hiermee blijft GRZPLUS behoren tot de verpleeghuizen met topexcellente gespecialiseerde geriatrische revalidatiezorg. Dit door het verweven van onderzoek, praktijk en onderwijs in de organisatie. GRZPLUS heeft een structurele samenwerking met de Hogeschool van Amsterdam, waaraan HVA-lectoren zijn verbonden en studenten praktijkgericht onderzoek uitvoeren samen met professionals. Zie voor alle onderzoeken, projecten en resultaten: www.grzplus.nl. Ook is er samenwerking met medical delta living labGR@home met drie hogescholen, twee zorgorganisaties (waaronder Omring) en Basalt medisch specialistische revalidatie.

Omring participeert actief in het Universitair Netwerk Ouderenzorg (UNO) Amsterdam (UMC) en de themagroepen goede zorg bij hersenaandoeningen, goede organisatie van zorg en goede zorg voor revalidanten. De commissie 'Onderzoek in de praktijk' binnen Omring richt zich op de ontwikkeling van drie thema's: 1. Zichtbaarheid en verbinden, 2. Kennis en leren en 3. Implementeren en borgen. De commissie organiseert de goedbezochte colleegetour binnen Omring met mooie praktijkonderzoeken van medewerkers.

Er zijn meerdere langlopende (externe) onderzoeken in de langdurige zorg waarin Omring participeert.

Vanuit OMRING.LAB zijn in 2022 de meerdere innovaties ingezet, waaronder:

Pilot slim incontinentiemateriaal met Tena Identifi

Met de inzet van slim incontinentiemateriaal komt informatie beschikbaar over de mate van verzadiging van het materiaal, waardoor beter te bepalen is wanneer een cliënt een verschoning, welk type materiaal en welke zwaarte nodig heeft.

Momo bedsense en Emfit sleeptrackers

In de periode van half mei tot en met begin juli 2022 heeft het experiment 'sleeptracker' gedraaid op de psychogeriatrische afdelingen van Lindendael.

Op afstand werken met iPhone 13 op locaties

In 2022 hebben we voor de medische dienst de mogelijkheid gerealiseerd om op afstand meerdere locaties te bedienen. Het contact verloopt nu overwegend telefonisch (ad hoc consultatie, overleg) of fysiek (visite, gedragsprek, opnamegesprek).

Vertaal hulpmiddelen

In januari 2022 is een pilot geweest met een vertaalcomputer om gesprekken te vertalen. Binnen deze pilot is de computer getest bij De Hoge Hop en de thuisbegeleiding.

Relaxmaker

De relaxmaker is een videobril (geen VR-bril) die is ontwikkeld om mensen af te leiden tijdens het ondergaan van een pijnlijke of belastende behandeling. Tot nu toe hebben we in geen van beide testsituaties een overtuigend ontspannend effect gezien van het gebruik van de relaxmaker.

Medezeggenschap cliënten, medewerkers en professionals

Medezeggenschapsstructuur cliënten

De locaties binnen Omring hebben een eigen of geclusterde cliëntenraad die bestaat uit bewoners en/of vertegenwoordigers van bewoners. Daarnaast is er een cliëntenraad voor de thuiszorg. Deze raad is samengesteld op basis van werving en selectie vanuit verschillende (potentiële) cliëntengroepen in de maatschappij. Op concernniveau is er de Centrale Cliëntenraad (CCR). Deze is tot stand gekomen op basis van een convenant tussen de zorgaanbieder en de cliëntenraden van Omring. Leden van de CCR zijn in veel gevallen de voorzitters van de cliëntenraden: op die manier is er sprake van een natuurlijke verbinding tussen de cliëntenraden en de CCR.

De CCR heeft zich ook ontwikkeld als strategische partner. Bij innovatie en beleid is zij vertegenwoordigd in projectgroepen. Op landelijk niveau benut zij haar invloed via relevante netwerken. Daarnaast fungeert zij als cliëntenpanel voor zorgkantoor en zorgverzekeraars.

In 2022 heeft de CCR over de volgende onderwerp advies of instemming uitgebracht:

- Begroting 2023 en jaarrekening 2021
- Kwaliteitsplan 2023
- Visie op rookvrije zorg
- Richtlijn bezoek op de huiskamers
- Tariefstelling horeca op de woonzorglocaties
- Profiel voor de werving van een concerndirecteur zorg
- Instellen functie teamcoach Spil in de wijk
- Omgangsvormen op woonzorglocaties
- Juridische fusie van Omring en Vrijwaard
- Herpositionering van Dagbesteding, dagbehandeling en actualisatie portfolio

Medezeggenschapsstructuur medewerkers

Omring heeft één ondernemingsraad. De ondernemingsraad overlegt zeswekelijks met de Raad van Bestuur. Het Dagelijks Bestuur van de ondernemingsraad voert tussendoor een agendaoverleg. Maandelijks brengt de ondernemingsraad een informatiebulletin uit dat alle medewerkers ontvangen. De ondernemingsraad beschikt binnen Omring over een contactpersonennetwerk om voeling met de achterban te houden. Daarnaast houdt de raad consequent achterbanraadplegingen naar aanleiding van advies- of instemmingsvragen. De afgelopen jaren heeft de ondernemingsraad zich ontwikkeld richting strategische medezeggenschapspartner van de Raad van Bestuur. Bij veel beleidsontwikkelingstrajecten zijn vertegenwoordigers van de ondernemingsraad vroegtijdig betrokken.

In 2022 is de ondernemingsraad gevraagd te **adviseren** over de volgende onderwerpen:

- Aanstelling Teamcoaches Spil in de Wijk
- Medewerkersplan ingebruikname nieuwbouw Gezinspaviljoen
- Juridische fusie Stichting Vrijwaard en Stichting Omring
- Herpositionering en herijking propositie Omring Dagbesteding

In 2022 heeft de OR instemming verleend met betrekking tot de volgende instemmingsvragen vanuit de Raad van Bestuur:

- Protocol extreme weersomstandigheden
- Medezeggenschapsregeling in verband met juridische fusie Vrijwaard en Omring
- Herbeschrijvingsprocedure in het project functiehuis
- Visie Rookvrije Zorg

Verder heeft de OR een initiatiefvoorstel gedaan dat heeft geleid tot een extra tegemoetkoming in de reiskosten voor medewerkers die te maken hadden met verhoogde brandstofkosten in verband met het reizen naar cliënten. Voorbereidend op de juridische fusie van Omring en Vrijwaard is een afvaardiging van de ondernemingsraad van Vrijwaard in het laatste kwartaal van 2022 alvast als toehoorder aanwezig geweest bij de vergaderingen van de ondernemingsraad van Omring.

Medische vakgroep/Wzd-functionarissen

Inspraak en zeggenschap van de medische vakgroep is formeel belegd bij het bestuur van de medische vakgroep bestaande uit de eerste geneeskundige, een aantal specialisten ouderengeneeskunde en een verpleegkundig specialist. In 2022 is regelmatig overleg gevoerd met de Raad van Bestuur door het bestuur van de medische vakgroep en separaat ook door de Raad van Bestuur en de Wzd-functionarissen.

In het overleg met de medische vakgroep zijn in 2022 onder meer de volgende onderwerpen besproken:

- Executie strategieprogramma's, kaderbrief 2023 en kwaliteitsplan 2023
- Ontwikkelingen rond zorgvraag en arbeidsmarktkrapte
- Ontwikkelingen in de keten (toeleiding, coördinatiepunt, 1^e lijnszorg, verplaatste ziekenhuiszorg)
- Inzet gespecialiseerd verpleegkundigen ouderenzorg
- Corona
- Samenwerking met partners in de regio, waaronder GGZnhn en AristoZorg
- Zorgverlening in de ANW-uren
- Kwaliteit van zorg en instrumenten waaronder RAI assessmenttool
- Opleiding en deskundigheidsbevordering

Verpleegkundige, verzorgende en paramedische professionals

Inbreng vanuit verpleegkundige professionals is georganiseerd via respectievelijk de overlegstructuren van kwaliteitsverpleegkundigen en wijkverpleegkundigen. Vanuit een intrinsieke visie op professioneel leiderschap in een multidisciplinair perspectief heeft de Raad van Bestuur in 2022 het initiatief genomen om een Multidisciplinaire Adviesraad (MAR)

te gaan oprichten. Professionele zeggenschap is essentieel om te komen tot toekomstbestendige zorg. De MAR zal een strategische en onafhankelijke positionering hebben en is samengesteld uit professionals vanuit de medische dienst, de woonzorglocaties, GRZ en herstel, de thuiszorg en de paramedische dienst. De MAR i.o. heeft in 2022 haar reglement en statuut vormgegeven, de samenwerkingsovereenkomst met de Raad van Bestuur opgesteld en een inhoudelijke agenda geformuleerd. Tevens heeft de MAR i.o. advies uitgebracht aan de Raad van Bestuur over ethiek in de zorgverlening. Eind maart 2023 wordt de MAR i.o. door de Raad van Bestuur geïnstalleerd en is vanaf dat moment geheel in functie.

Ondernemingsraad Stichting Vrijwaard:

Vrijwaard heeft één ondernemingsraad. De Ondernemingsraad Omring heeft in 2022 zeven keer overlegvergadering gehad met de Raad van bestuur. Daarnaast heeft het Dagelijks Bestuur van de ondernemingsraad tussendoor agendaoverleg gehad. Het jaar 2022 stond in het teken van harmoniseren vanwege de bestuurlijke fusie en het voorbereiden op juridische fusie met Stichting Omring per 30 december 2022.

In 2022 is de ondernemingsraad gevraagd te adviseren over de volgende onderwerpen:

- Thuiszorg Vrijwaard
- Pauzetijden en samenvoegen team De Golfstroom
- Wervingsprofiel conerndirecteur Zorg
- Wervingsprofiel directeur Financiën en Bedrijfsvoering
- Benoemingsadvies lid RvT
- Juridische fusie Stichting Vrijwaard – Stichting Omring
- Harmoniseren functie cliëntondersteuner – woonassistent
- Visie op Rookvrije zorg
- Medezeggenschapsregeling vanaf 2023
- Centralisatie linnenverzorging de Golfstroom en uitbesteding platgoed

In 2022 heeft de OR instemming verleend met betrekking tot de volgende instemmingsvragen vanuit de Raad van Bestuur:

- Kwaliteitsjaarplan 2022
- Inschaling helpende plus
- Protocol extreme weersomstandigheden

Cliëntenraad Stichting Vrijwaard:

De locaties van Vrijwaard worden vertegenwoordigd door één cliëntenraad. Deze raad is samengesteld op basis van werving en selectie vanuit verschillende (potentiele) cliëntengroepen in de maatschappij. De cliëntenraad Vrijwaard heeft zeven keer overlegvergadering met de Raad van Bestuur gehad in 2022 conform vergaderschema. Vanwege voorbereidingen op de juridische fusie met Stichting Omring was vanaf 1 oktober 2022 de voorzitter van de Cliëntenraad Vrijwaard als toehoorder aanwezig bij de CCR vergaderingen van Stichting Omring. In 2022 bracht de cliëntenraad over de volgende onderwerpen advies uit:

- Begroting 2022
- Jaarverslag en jaarrekening 2021
- Prijslijst 2022
- Thuiszorg Vrijwaard
- Wervingsprofiel conerndirecteur Zorg
- Wervingsprofiel directeur Financiën en Bedrijfsvoering
- Omgangsvormen woonzorglocaties Vrijwaard
- Visie rookvrije zorg
- Juridische fusie Stichting Vrijwaard en Stichting Omring
- Medezeggenschapsregeling 2023

- Opleverniveau appartementen
- Centralisatie linnenverzorging De Golfstroom en uitbesteding platgoed

Bestuur en toezicht

Raad van Bestuur

Omring kent een structuur met een tweehoofdige Raad van Bestuur die bestaat uit mevr. drs. A.J.J. Buwalda (voorzitter) en dhr. drs. E.F. Kraanen. Binnen de Raad van Bestuur is een portefeuillevdeling vastgesteld. Doel van de portefeuillevdeling is een evenwichtige verdeling van taken en aandachtsgebieden, aansluitend bij de kwaliteiten. Bovendien structureert de verdeling (een deel van) de interne en externe communicatie. De Raad van Toezicht heeft de portefeuillevdeling goedgekeurd.

Nevenfuncties Raad van Bestuur

A.J.J. Buwalda

Voorzitter Raad van Toezicht Vilans
Lid Raad van Toezicht De Rijnhoven
Lid Raad van Toezicht Jeugdformaat

E.F. Kraanen

Eigenaar De Daadschappij
Lid Raad van Toezicht Raamwerk
Voorzitter Koplopersgroep de Zorgzame Stad
Lid adviesraad Duurzaamheid in zorg en welzijn van MVO Nederland
Ambassadeur Taskforce Wonen en Zorg voor Noord-Holland-Noord

Beloningsbeleid en accreditatie Raad van Bestuur

Over 2022 is Omring, conform de Regeling bezoldigingsmaxima topfunctionarissen zorg en jeugdhulp, ingedeeld in klasse V, uitgaande van 12 punten en een omzet van meer dan € 150 miljoen. De individuele verantwoording inzake de Wet normering topinkomens is opgenomen in de jaarrekening 2022.

Jolanda Buwalda is vanaf 2016 de accreditatie toegekend als zorgbestuurder. Dit is opgenomen in het kwaliteitsregister voor een periode van vijf jaar. In 2021 heeft zij succesvol het traject voor heraccreditatie doorlopen. Frido Kraanen is in 2022 zijn eerste accreditatietraject gestart dat zal worden afgerond in eerste kwartaal van 2023.

Raad van Toezicht

De Raad van Toezicht heeft conform haar statutaire en wettelijke taak toezicht gehouden op het beleid van de Raad van Bestuur en op de algemene gang van zaken bij Omring en de daaraan verbonden ondernemingen. Daarnaast fungeert de Raad van Toezicht als klankbord voor de Raad van Bestuur en vervult hij de werkgeversrol richting de Raad van Bestuur. De werkwijze van de Raad van Toezicht is omschreven in het reglement Raad van Toezicht. Hierin is opgenomen dat de raad werkt met een drietal commissies: de auditcommissie, de remuneratiecommissie en de commissie Kwaliteit en Veiligheid. Deze commissies hebben separate reglementen. De commissies adviseren de raad over onderwerpen binnen hun taakgebied en bereiden de besluitvorming van de raad voor.

Het kader voor bestuur en toezicht wordt gevormd door:

- Zorgbrede Governancecode;
- Toezichtvisie Raad van Toezicht Omring
- Statuten;
- Reglement Raad van Toezicht;

- Reglement Raad van Bestuur;
- Reglementen commissies;
- Treasury-statuuat;
- Regeling melding vermoeden van een misstand (klokkenluidersregeling).

Reflectie Raad van Toezicht

De Raad van Toezicht ziet terugkijkend 2022 als een jaar waarin langzaam de intensiteit van coronapandemie is afgenomen maar de impact nog voelbaar is. Grote waardering is op zijn plaats voor alle medewerkers en alle andere betrokkenen die eraan hebben bijgedragen om deze periode te doorstaan op de manier waarop Omring dit gedaan heeft. De Raad van Toezicht markeert verder 2022 als het jaar waarin de herijkte strategie is vastgesteld en in uitvoering is genomen. Deze koers is uitvoerig besproken en gewogen waarbij een houdbare, toegankelijke en toekomstbestendige gezondheidszorg leidend is geweest. Daarbij ondersteunt de Raad van Toezicht de bereidheid maatschappelijk te investeren in passende zorgconcepten en daarvoor ook een extra impuls te oormerken in de ontwikkelorganisatie als motor voor innovatie, digitalisering en verduurzaming. Op basis van de eerdere resultaten en robuustheid van Omring is er het volle vertrouwen dat Omring in positie is voor de uitdagingen in de toekomst en daarbij haar maatschappelijke rol kan vervullen.

Binnen de strategie is veel aandacht voor de kwaliteit van het werken bij Omring, het werkgeverschap en de positie van professionals, de Raad van Toezicht onderstreept de relevantie hiervan en ziet dit ook goed verankerd in het bestuur en toezicht. Daarbij is het alignment tussen beleid en uitvoering sterk ontwikkeld en succesbepalend hetgeen voelbaar is bij werkbezoeken en herkend wordt door de IGJ en ISO-auditoren. Een ander te markeren punt is de succesvolle afronding van de juridische fusie met Vrijwaard eind 2022. Hiermee is een lang en intensief proces afgerond met duidelijke meerwaarde voor cliënten en medewerkers van voormalig Vrijwaard. De Raad van Toezicht is zich ook zeer bewust van en anticipeert op de toegenomen urgentie rond regionale samenwerking en versterking van netwerken.

In de Raad van Toezicht is een vacature ontstaan door het vertrek van voorzitter mevrouw Wydoodt per 31 oktober 2022, vanaf die datum is de heer Coen v.d. Louw benoemd als voorzitter. Verder heeft de mevrouw Van Klaveren de Raad van Toezicht verlaten en is de heer Van Bodegom in april 2022 geïnstalleerd als lid van de Raad van Toezicht.

Naleving Zorgbrede Governancecode en toezichtvisie

De statuten van Stichting Omring zijn in lijn met de bepalingen uit de Zorgbrede Governancecode die vanaf januari 2017 in werking is getreden, in 2022 zijn de statuten en reglementen op basis van de Zorgbrede Governancecode 2022 geactualiseerd. De maatschappelijke doelstelling en legitimatie van de zorgorganisatie is het bieden van goede zorg. Vanuit deze basis geeft de code richting aan het inrichten van goed bestuur en het toezicht daarop. De toegenomen complexiteit van het zorglandschap en de relevante maatschappelijke positie van Omring voor cliënten, hun verwanten, medewerkers en burgers stelt steeds hogere eisen aan bestuur en toezicht. Het naleven van de Zorgbrede Governancecode gaat verder dan voldoen aan strikte eisen en bepalingen; het geeft richting aan de wijze waarop bestuur en toezicht functioneren.

Dit vormt ook de basis voor de toezichtvisie die in 2022 is vastgelegd. Reflectie op het eigen functioneren en de samenwerking tussen bestuur en toezicht komt tot uiting in de dialoog over het functioneren van de organisatie in relatie tot de omgeving waarin zij werkt. Daarbij is het betekenis geven aan de maatschappelijke opdracht leidend om samen met zorg bij te

dragen aan de kwaliteit van leven. Het bieden van goede kwaliteit met ruimte en inbreng voor zowel professionals als cliënten, vormt het bestaansrecht van Omring. Tegelijkertijd is het van belang oog te houden voor relevante maatschappelijke ontwikkelingen en wat deze ontwikkelingen vragen voor wat betreft het richting geven en besturing.

Vanuit een solide strategische oriëntatie heeft Omring gekozen voor een duidelijk profiel als verbindende en vernieuwende aanbieder van complexe zorg en behandeling aan kwetsbare ouderen en chronisch zieken. De uitwerking hiervan in de praktijk en de randvoorwaarden die nodig zijn om deze ambitie te realiseren, hebben een belangrijk deel van de agenda bepaald voor de Raad van Toezicht. Hierbij past een open, lerende en kritische dialoog. Dit stelt eisen aan de kwaliteit van de relatie tussen Raad van Bestuur en Raad van Toezicht en vergt een goede informatievoorziening en een betrokkenheid die zich niet beperkt tot het gesprek tussen Raad van Bestuur en Raad van Toezicht.

Informatievoorziening

Adequate informatievoorziening is een belangrijke basis om goed toezicht te houden. De reguliere informatievoorziening is gestructureerd rond de vergaderingen van de Raad van Toezicht en de commissies. Periodiek ontvangt de Raad van Toezicht de beschikbare managementrapportages met informatie over de financiële bedrijfsvoering, personele ontwikkelingen en kwaliteit van zorg. Ook krijgt de raad een overzicht van actuele ontwikkelingen binnen Omring, inclusief mediaberichten. In dit overzicht ligt het accent meer op actuele beleidsontwikkelingen. Tussentijds brengen we de Raad van Toezicht met nieuwsflitsen op de hoogte van relevante ontwikkelingen.

De Raad van Toezicht ontvangt volgens de agenda informatie om specifieke onderwerpen te kunnen voorbereiden. Deze is waar nodig afgestemd op een specifieke informatievraag vanuit de Raad van Toezicht. De informatiepositie van de Raad van Toezicht is een doorlopend punt van aandacht. Als aanvullende informatie noodzakelijk is, zorgen we hiervoor en wordt de Raad van Toezicht uitgebreider en frequenter geïnformeerd over de impact en risico's.

Vergaderingen Raad van Toezicht

De Raad van Toezicht kwam in 2022 zes keer in een reguliere vergadering bijeen. De reguliere vergaderingen startten met een korte voorbereidende bijeenkomst en bij de aansluitende vergaderingen was de Raad van Bestuur aanwezig. De voorzitter van de Raad van Toezicht heeft periodiek overleg met de Raad van Bestuur gevoerd en regelmatig telefonisch of per e-mail contact gehad met leden van de Raad van Bestuur. In 2022 is geen sprake geweest van afwezigheid bij reguliere en commissievergaderingen.

Behandelde onderwerpen Raad van Toezicht 2022

In 2022 zijn onderstaande onderwerpen behandeld in de Raad van Toezicht:

- Goedkeuring jaarrekening 2021, jaarplan en begroting 2023
- Maatschappelijk verantwoord ondernemen en duurzaamheid
- Kwaliteit en veiligheid, onder meer in relatie tot de gevolgen van de coronapandemie
- Renovatie van Het Baken
- Goedkeuring fusiebesluit juridische fusie met Vrijwaard
- Strategie 2022 – 2026
- Diverse onderdelen van het strategieprogramma
- Vastgoedprojecten waar onder Het Groene Verpleeghuis
- Toezicht visie Raad van Toezicht Omring
- Ontwikkelingen in het Nederlandse zorgstelsel
- Kaderbrief 2023
- Risicomanagement
- Samenwerking gezondheidscentrum

- Geactualiseerde reglementen Raad van Bestuur, raad van Toezicht en commissies
- Geactualiseerde statuten Stichting Omring, Stichting Omring Beheer, Stichting Thuiszorgwinkels, Stichting Hulp Thuis en Omring Holding BV
- Integraal Zorgakkoord en Wozo
- Managementletter 2022
- Rapport ISO audit 2022 en kwaliteitsplan 2023

Daarnaast zijn in iedere vergadering de managementrapportage geagendeerd en het actualiteitenoverzicht.

Auditcommissie

De Auditcommissie is in 2022 viermaal bijeengevoerd in formele vergadering. De commissie bestaat uit de heren Daams (voorzitter) en Littooi. De heer Van de Louw maakte tot 1 november 2022 deel uit van de Auditcommissie en is hieruit teruggetreden na zijn aantreden als voorzitter van de Raad van Toezicht. Tussentijds heeft de commissie waar nodig verdiepend of adviserend overleg gehad met de Raad van Bestuur. Naast de reguliere onderwerpen, zoals de managementletter, jaarrekening en begroting heeft de Auditcommissie aandacht besteed aan de voortgang bij Vrijwaard, de resultaatontwikkeling in 2022, de financiële meerjarenplanning en vastgoedexploitatie, strategisch risicomanagement, de voortgang en financiering van diverse vastgoedprojecten en de ontwikkelingen op ICT-gebied. Specifieke aandacht is besteed aan de impact van corona op de bedrijfsvoering en de compensatiemaatregelen.

Commissie Kwaliteit en Veiligheid

De commissie Kwaliteit en Veiligheid is in het afgelopen jaar driemaal bijeengevoerd. Zij heeft zich vooral gericht op de invulling van toezicht op kwaliteit en veiligheid door de commissie zelf en door de Raad van Toezicht als geheel. De commissie Kwaliteit en Veiligheid combineert de vergaderingen met de Raad van Bestuur met een werkbezoek aan een Omringlocatie om te spreken met lokale zorgmedewerkers, andere professionals, en leden van de lokale cliëntenraad. Deze bijeenkomsten hebben een open karakter: niet alleen wat goed gaat komt aan bod, de leden richten zich ook op de onderwerpen waar zorgen over zijn en hoe daarmee wordt omgegaan.

In 2022 is in de werkbezoeken kennis gemaakt met de MAR i.o., onze multidisciplinaire adviesraad, en is de commissie geïnformeerd over het kwaliteitsdashboard. Op locatie zijn bezoeken gebracht aan de zorglocaties op Texel en bij Sint Jozef en het thuiszorgteam in Wervershoof

De commissie Kwaliteit en Veiligheid bestaat uit mevrouw Op het Veld (voorzitter) en de heer Van Bodegom. Hij volgde vanaf april 2022 mevrouw Van Klaveren op.

Remuneratiecommissie

De Remuneratiecommissie, bestaande uit mevrouw Wydoodt (tot 1 november 2022, daarna opgevolgd door de heer Van de Louw) en de heer Littooi (voorzitter), is tweemaal bijeengevoerd en heeft advies uitgebracht over de bezoldiging van de Raad van Bestuur en de honorering Raad van Toezicht binnen de kaders en richtlijnen van de Wet normering topinkomens. Daarnaast voert de remuneratiecommissie gestructureerd persoonlijke voortgangsgesprekken met de Raad van Bestuur.

Overleg met de accountant

Overleg met de accountant heeft tweemaal plaatsgevonden. In april 2022 zijn de jaarstukken 2021 goedgekeurd in de Raad van Toezicht na een toelichting van en bespreking met de accountant. In december 2022 is in aanwezigheid van de accountant de managementletter 2022 besproken.

Overleg met belanghebbenden

De Raad van Toezicht heeft in 2022 in aparte dialoogsessies gesproken met de Centrale Cliëntenraad, de ondernemingsraad en het managementteam. Deze gesprekken zijn gericht op het versterken van de relatie en het delen van inzichten en relevante thema's.

Reflectie op eigen functioneren

Op basis van de zelfevaluatie die begin 2022 is uitgevoerd heeft de Raad van Toezicht haar toezichtvisie vastgelegd. Verder is op basis van de zelfevaluatie concreter inhoud gegeven aan het toezicht op de voortgang van de herijkte strategie en de samenwerking met de Raad van Bestuur, waarbij nadrukkelijk gezocht wordt naar een goede balans tussen controleren, adviseren en inspireren.

Deskundigheidsbevordering

Binnen de Raad van Toezicht is permanente aandacht voor deskundigheidsbevordering, zowel gericht op actuele kennis van relevante dossiers in de zorgsector als op het verder ontwikkelen van de toezichthoudende rol. In de jaarlijkse zelfevaluatie zijn hierover afspraken gemaakt waarbij de raad beschikt over een eigen budget voor deskundigheidsbevordering.

Samenstelling, benoemingen en rooster van aftreden

In het onderstaande overzicht zijn de actuele samenstelling van de Raad van Toezicht ultimo 2022 en het rooster van aftreden opgenomen. In de Raad van Toezicht is een vacature ontstaan door het vertrek van mevr. Wydoodt per 1 november 2022, naar verwachting kan deze vacature medio 2023 ingevuld worden. Verder heeft de mevrouw Van Klaveren de Raad van Toezicht verlaten en is de heer Van Bodegom in april 2022 geïnstalleerd als lid van de Raad van Toezicht.

Naam + installatiedatum	2022	2023	2024	2025	2026	Periode
Petra van Klaveren (01-10-2014)	X					2 ^e periode
Anita Wydoodt (01-11-2014)	X					2 ^e periode
Peter Littooi (01-07-2019)		X				1 ^e periode
Anouk Op het Veld (18-09-2020)			X			1 ^e periode
Jasper Daams (18-09-2020)			X			1 ^e periode
Coen van de Louw (14-09-2021)				X		1 ^e periode
David van Bodegom (22-04-2022)					X	1 ^e periode

Nevenfuncties leden van de Raad van Toezicht Omring in 2022

De heer Drs. P. Littooi (1958)

Directeur a.i. GGZ Eindhoven (van 1-2-2022 tot 1-11-2022)

Voorzitter Raad van Toezicht van Hof en Hiem in St Nicolaasga

Lid Raad van Toezicht van Streekziekenhuis Winterswijk in Winterswijk

Lid Raad van Toezicht van Ziekenhuis Amstelland te Amstelveen

De heer dr. ir. J. Daams (1973)

Programma directeur Integrale Safety Organisatie en Senior manager Compliance Continuity Risk, Royal Schiphol Group (hoofdfunctie)

Mevrouw Dr. A. Op het Veld (1976)

Director Government & Public Strategy Philips Healthcare Benelux (hoofdfunctie)
Docent Master of Health Business Administration (MHBA), Erasmus Centrum voor
Zorgbestuur

Bestuurslid Stichting Kunst in de Zorg

Docent Leergang Toekomstgerichte Publieke Gezondheid, NSPOH

De heer drs. C.H.L.M. van de Louw (1963)

Directeur-generaal Ketenregie, Programma Directoraat-Generaal Herstel Toeslagen,
Ministerie van Financiën (hoofdfunctie)

Lid curatorium IML-leergang van het NSOB (vanaf 15 januari 2023)

De heer prof. dr. D. van Bodegom (1978)

Lid Management Team, Leyden Academy on Vitality and Ageing (hoofdfunctie)

Hoogleraar Vitaliteit in een verouderende populatie, Afdeling Public Health en Eerstelijns
Geneeskunde, Leids Universitair Medisch Centrum

Auteur, Uitgeverij Atlas Contact Amsterdam

Mevrouw dr. A.I.M.C. Wydoodt (1963) (afgetreden 31 oktober 2022)

Lid Raad van Bestuur Elisabeth Tweesteden Ziekenhuis, Tilburg (hoofdfunctie)

Lid Raad van Toezicht Surplus (vanaf 1 mei 2022)

Mevrouw P. van Klaveren (1964) (afgetreden 31 mei 2022)

Adviseur divisie Maatschappelijk & Specialistisch GGZ Noord-Holland-Noord,
Heerhugowaard (hoofdfunctie)

Honorering Raad van Toezicht

De honorering voor de Raad van Toezicht is gebaseerd op de Wet normering topinkomens, klasseindeling V en is in 2022 door de Raad van Toezicht vastgesteld. De honorering 2022 is conform normbedragen van de Nederlandse Vereniging van Toezichthouders in Zorg en Welzijn (NVTZ) en opgenomen in de jaarrekening. Er zijn geen vergoedingen betaald voor reiskosten.

Onafhankelijkheid

De Raad van Toezicht hanteert strikte bepalingen wat betreft onverenigbaarheid en onafhankelijkheid. Deze zijn vastgelegd in het reglement Raad van Toezicht en worden toegepast bij de werving en selectie van nieuwe leden. In het verslagjaar hebben zich geen situaties voorgedaan waarbij sprake was van enige vorm van belangenverstrengeling tussen leden van de Raad van Toezicht en de organisatie.

Toekomstparagraaf

Zoals voornoemd heeft Omring gekozen voor een duidelijk profiel als verbindende en vernieuwende aanbieder van complexe zorg en behandeling aan kwetsbare ouderen en chronisch zieken. Het ketenbewustzijn en de rol van Omring in deze is onontbeerlijk om hierin succesvol te zijn en blijven. Met de herijkte strategie bouwt Omring verder aan de maatschappelijke opgave om de langdurige en de kortdurende zorg beschikbaar en toegankelijk te houden voor de regio. De uitwerking hiervan in de praktijk en de randvoorwaarden die nodig zijn om deze ambities te realiseren blijven onverminderd hoog op de agenda staan. Ook voor de komende jaren geldt dat forse exogene uitdagingen, landelijk dan wel regionaal, gepaard gaan met endogene ambities.

Het eerste jaar van strategie-implementatie is financieel gunstig afgesloten, inclusief de start en uitvoering van de strategie-realisatieprogramma's. Dit was geen sinecure, zeker in het licht van toegenomen arbeidsmarktkrapte en werkdruk. De verdere strategie-implementatie gaat gepaard met forse investeringen om e.e.a. succesvol te realiseren en borgen. De kosten gaan immers voor de baten uit. In 2023 investeren wij verder in vier domeinen met onderliggende programma's, gekoppeld aan de strategie:

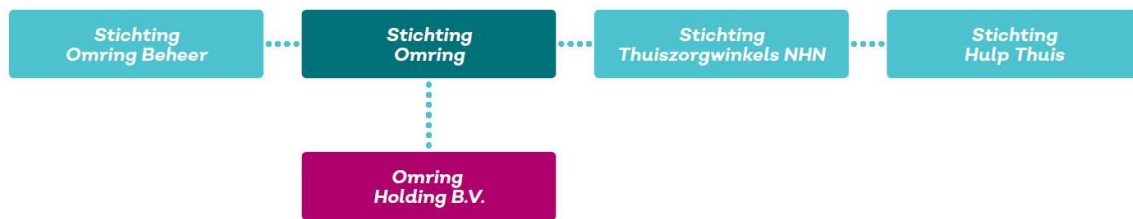
Van zorg naar klant en de cliënt centraal; dus de medewerker op één en de professional in positie; door succesvol organiseren en door digitalisering. Hiervoor is budget geoormerkt en wordt indien nodig een deel van het eigen vermogen ingezet, gedurende de periode van de strategie. Op agile wijze en in een strakke cadans werken wij aan het realiseren van de strategische programma's en daarmee onze strategie als geheel. Ondertussen staat de wereld, onze bedrijfsuitoefening en de doorontwikkeling daarvan bepaald niet stil. Exogeen is sprake van toenemende druk op tarieven, voortdurende krapte op de arbeidsmarkt en toenemende vergrijzing. Dit alles maakt dat sprake is van toenemende noodzaak om kosten-efficiënt te werken; in het primaire proces zowel als in de ondersteuning. Maatregelen op dit vlak moeten vooral een stimulerende werking hebben en vooral niet ten koste gaan van de kwaliteit van het werk en van de zorg als zodanig.

Voor 2023 begroten wij hogere opbrengsten, welke gemiddeld genomen gepaard gaan met evenredig hogere kosten. De begrote toename van kosten wordt naast autonome groei en stijging van tarieven, voor een groot deel verklaard door de eerdergenoemde extra kosten van strategie-implementatie. In de komende jaren wordt vooral geïnvesteerd in het toekomstbestendig maken van ons vastgoed, in behoud en ontwikkeling van ons personeel en in digitalisering. Ook gaat veel aandacht en investering uit naar de ontwikkeling van ons diensten- en productenportfolio. In 2023 gaan wij verder in gesprek over de voortzetting van onze strategische allianties met VGZ. Daarnaast voeren wij verkennende gesprekken om ook op andere terreinen (bijv. digitalisering en security) allianties aan te gaan met strategische partners.

Landelijk is een relatief forse stijging van salaris(ei)sen te zien en diverse sectoren. De kans bestaat dat dit ook in onze sector versneld merkbaar is. Vooralsnog is de Rijks bekostiging onvoldoende om een algeheel hoger salarisoniveau op te vangen. Mede in het licht van het wegvallen van tijdelijke bijdragen, zoals de compensatie meerkosten corona, is en blijft het van belang om specifieke bijdragen en subsidies te ontvangen voor onze ambities, uitdagingen en innovaties. Eens te meer is duidelijk en noodzakelijk dat wij naast de genoemde investeringen, naast nieuwe proposities en slimme hulpmiddelen investeren in de toekomstbestendigheid van onze interne bedrijfsvoering. Ook hiervoor is reeds bewust gekozen in de herijkte strategie.

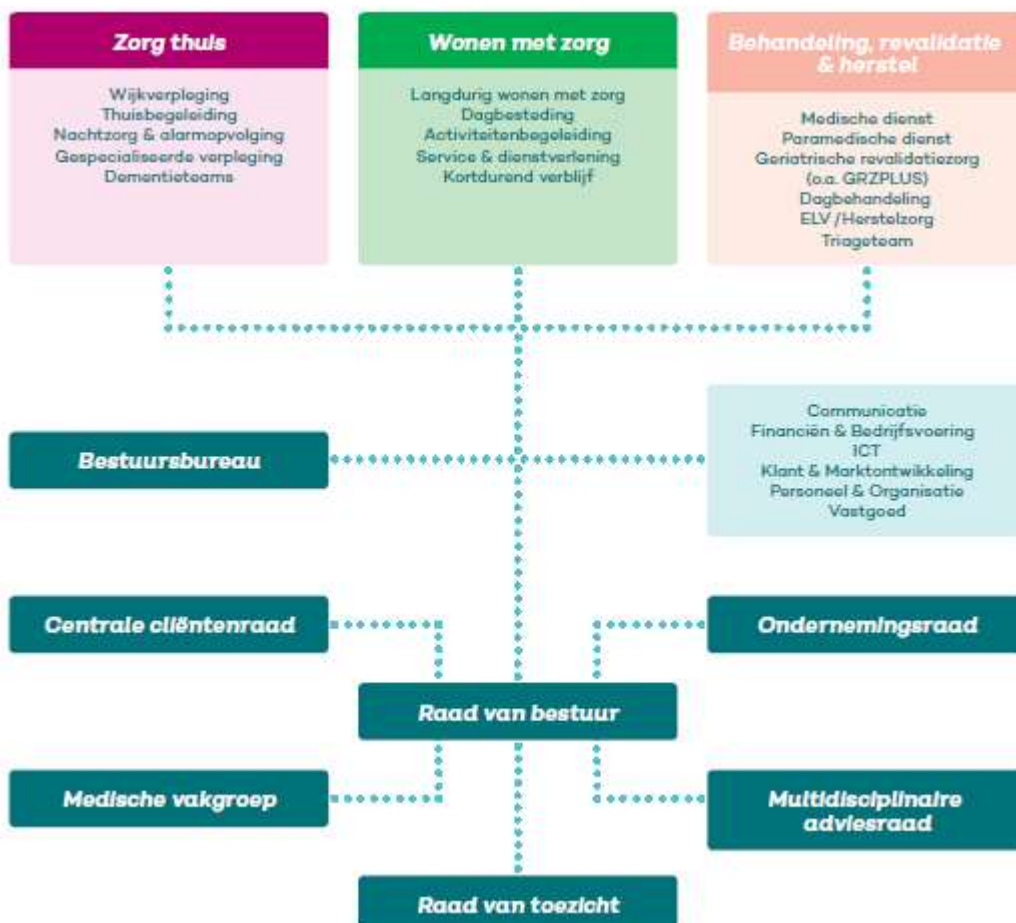
Bijlagen

Juridische structuur



Organisatiestructuur

Omring kent een Raad van Toezicht-model met een tweehoofdige Raad van Bestuur. De Raad van Toezicht ziet toe op het beleid van het bestuur en de gang van zaken binnen de organisatie. Onderstaand het organigram van Stichting Omring.



Jaarverslaggeving 2022

Stichting Omring

Jaarrekening 2022 (geconsolideerd en enkelvoudig)

INHOUDSOPGAVE	Pagina
1.1 Geconsolideerde jaarrekening	
1.1.1 Geconsolideerde balans per 31 december 2022	30
1.1.2 Geconsolideerde resultatenrekening over 2022	31
1.1.3 Geconsolideerd kasstroomoverzicht over 2022	32
1.1.4 Grondslagen van waardering en resultaatbepaling geconsolideerde jaarrekening	33
1.1.5 Toelichting op de geconsolideerde balans per 31 december 2022	44
1.1.6 Mutatieoverzicht materiële vaste activa	50
1.1.7 Overzicht langlopende schulden ultimo 2022	51
1.1.8 Toelichting op de geconsolideerde resultatenrekening over 2022	52
1.2 Enkelvoudige jaarrekening	
1.2.1 Enkelvoudige balans per 31 december 2022	61
1.2.2 Enkelvoudige resultatenrekening over 2022	62
1.2.3 Grondslagen van waardering en resultaatbepaling enkelvoudige jaarrekening	63
1.2.4 Toelichting op de enkelvoudige balans per 31 december 2022	64
1.2.5 Enkelvoudig mutatieoverzicht materiële vaste activa	70
1.2.6 Overzicht langlopende schulden ultimo 2022 (enkelvoudig)	71
1.2.7 Toelichting op de enkelvoudige resultatenrekening over 2022	72
1.2.8 Vaststelling en goedkeuring	76
1.3 Overige gegevens	
1.3.1 Statutaire regeling resultaatbestemming	78
1.3.2 Nevenvestigingen	78
1.3.3 Controleverklaring van de onafhankelijke accountant	79

1.1 Geconsolideerde jaarrekening 2022

1.1.1 GECONSOLIDEERDE BALANS per 31 december 2022
 (na resultaatbestemming)

	Ref.	31-dec-22 €	31-dec-21 €
ACTIVA			
A Vaste activa			
II Materiële vaste activa	1		
1. bedrijfsgebouwen en -terreinen		61.653.869	42.954.477
2. machines en installaties		10.098.848	10.936.284
3. andere vaste bedrijfsmiddelen		9.659.770	7.947.549
4. vaste bedrijfsmiddelen in uitvoering en vooruitbetaald op materiële vaste activa		5.474.364	15.306.760
5. niet aan de bedrijfsuitoefening dienstbaar		-	-
Totaal materiële vaste activa		<u>86.886.851</u>	<u>77.145.070</u>
B Vlottende activa			
I Voorraden	2		
1. gereed product en handelsgoederen		136.150	151.424
Totaal voorraden		<u>136.150</u>	<u>151.424</u>
II Onderhanden DBC's en DBC-zorgproducten	3	1.404.088	1.601.891
III Vorderingen	4		
1. op handelsdebiteuren		8.177.942	8.076.276
2. vordering uit hoofde van financieringstekort		973.709	7.118.089
3. overlopende activa		9.140.846	9.372.950
Totaal vorderingen		<u>18.292.497</u>	<u>24.567.315</u>
IV Liquide middelen	5	54.092.518	48.711.441
C Totaal activa		<u>160.812.103</u>	<u>152.177.141</u>
PASSIVA			
D Groepsvermogen	6		
I Kapitaal		260.594	260.594
II Bestemmingsfondsen		61.288.660	56.674.672
III Bestemmingsreserves		3.000.000	3.000.000
IV Overige reserves		13.305.000	13.862.924
Totaal groepsvermogen		<u>77.854.254</u>	<u>73.798.190</u>
E Voorzieningen	7		
1. langdurig zieken		1.614.520	947.718
2. jubilea		1.201.401	1.082.511
3. RVU 45+		2.070.600	1.551.000
4. verlieslatenden contracten		734.360	691.579
Totaal voorzieningen		<u>5.620.881</u>	<u>4.272.808</u>
F Langlopende schulden (nog voor meer dan een jaar)	8		
1. converteerbare leningen		30.238.938	33.202.510
Totaal langlopende leningen		<u>30.238.938</u>	<u>33.202.510</u>
G Kortlopende schulden (ten hoogste 1 jaar)	9		
1. Schulden aan kredietinstellingen		437.346	485.191
2. Schulden aan groepsmaatschappijen		-0	-
3. Crediteuren		8.560.447	8.192.663
4. Aflossingsverplichtingen langlopende leningen		2.963.572	2.963.572
5. Belastingen en sociale premies		3.240.465	2.915.398
6. Schulden terzake pensioenen		3.798.877	281.489
7. Nog te betalen salarissen		1.581.454	1.493.163
8. Vakantiegeld		5.415.622	4.932.257
9. Vakantiedagen		12.808.538	10.777.675
10. Overige schulden		540.457	695.112
11. Nog te betalen kosten		5.194.886	4.942.232
12. Vooruitontvangen opbrengsten		2.556.368	3.224.881
Totaal kortlopende schulden		<u>47.098.031</u>	<u>40.903.633</u>
H Totaal passiva		<u>160.812.103</u>	<u>152.177.141</u>

1.1.2 GECONSOLIDEERDE RESULTATENREKENING over 2022

	Ref.	2022	2021
		€	€
BEDRIJFSOPBRENGSTEN:			
Baten uit beroeps- of bedrijfsmatige zorgverlening	16		
Zorgverzekeringswet		43.163.351	47.185.048
Wet langdurige zorg		181.655.571	171.509.494
Overige baten uit beroeps- of bedrijfsmatige zorgverlening		6.815.484	6.290.115
		231.634.406	224.984.657
Andere beroeps- of bedrijfsmatige activiteiten	17	10.131.738	9.017.143
Netto omzet		241.766.143	234.001.800
Overige bedrijfsopbrengsten	18	13.313.282	10.039.655
		13.313.282	10.039.655
Som der bedrijfsopbrengsten		255.079.426	244.041.455
BEDRIJFSLASTEN:			
Kosten van grond- en hulpstoffen			
Kosten van uitbesteed werk en andere externe kosten	19	14.375.388	10.716.678
Lonen en salarissen	20	131.717.882	123.821.928
Sociale lasten	20	21.225.551	18.619.655
Pensioenlasten	20	11.184.656	10.303.316
Andere personeelskosten	20	9.656.513	9.029.160
Afschrijvingen op immateriële en materiële vaste activa	21	7.959.962	7.857.505
Overige bedrijfskosten	22	53.750.910	52.933.762
Som der bedrijfslasten		249.870.864	233.282.004
Rentelasten en soortgelijke kosten	23	1.122.749	1.429.138
		1.122.749	1.429.138
RESULTAAT VOOR BELASTING		4.085.813	9.330.313
Belastingen	24	-	
RESULTAAT BOEKJAAR		4.085.813	9.330.313
RESULTAATBESTEMMING			
<i>Het resultaat is als volgt verdeeld:</i>		2022	2021
		€	€
Toevoeging/onttrekking:			
Bestemmingsfonds aanvaardbare kosten		4.643.736	6.475.035
Bestemmingsreserve		-	3.000.000
Algemene reserve		-557.923	-144.722
		4.085.813	9.330.313

1.1.3 Geconsolideerd kasstroomoverzicht over 2022

	Ref.	2022		2021	
		€	€	€	€
Kasstroom uit operationele activiteiten					
Bedrijfsresultaat			5.208.562		10.759.451
Aanpassingen voor:					
- afschrijvingen en overige waardeverminderingen	24,25	7.959.981		7.853.155	
- mutaties vermogen		-29.749		-	
- mutaties voorzieningen	11	1.348.073		1.238.035	
- boekresultaten afstoting vaste activa	18	-			
			9.278.305		9.091.190
Veranderingen in werkkapitaal:					
- voorraden	4	15.274		44.437	
- mutatie onderhanden werk uit hoofde van DBC's / DBC-zorgproducten	5	197.803		-337.088	
- vorderingen	7	130.438		-189.561	
- vorderingen/schulden uit hoofde van financieringstekort respectievelijk -overschot	6	6.144.380		-1.034.638	
- kortlopende schulden (excl. schulden aan banken)	13	6.231.139		2.734.591	
			12.719.035		1.217.741
Kasstroom uit bedrijfsoperaties			27.205.901		21.068.382
Ontvangen interest	27	1.015		1.633	
Betaalde interest	27	-1.123.764		-1.435.119	
Ontvangen dividenden	27				
			-1.122.749		-1.433.486
Totaal kasstroom uit operationele activiteiten			26.083.153		19.634.896
Kasstroom uit investeringsactiviteiten					
Investerings materiële vaste activa	2	-17.871.928		-20.183.036	
Desinvesteringen materiële vaste activa	2	170.166		2.192.456	
Totaal kasstroom uit investeringsactiviteiten			-17.701.762		-17.990.580
Kasstroom uit financieringsactiviteiten					
Schulden aan kredietinstellingen		-36.742		11.103	
Aflossing langlopende schulden	12	-2.963.572		-3.065.578	
Kortlopend bankkrediet	13				
			-3.000.314		-3.054.475
Totaal kasstroom uit financieringsactiviteiten			-3.000.314		-3.054.475
Mutatie geldmiddelen			5.381.076		-1.410.159
Stand geldmiddelen per 1 januari	9		48.711.441		50.121.600
Stand geldmiddelen per 31 december	9		54.092.518		48.711.441
Mutatie geldmiddelen			5.381.076		-1.410.159

1.1.4 GRONDSLAGEN VAN WAARDERING EN RESULTAATBEPALING

1.1.4.1 Algemeen

Algemene gegevens en groepsverhoudingen

Stichting Omring is statutair (en feitelijk) gevestigd te Hoorn, op het adres Nieuwe Steen 36, en is geregistreerd onder KvK nummer 41236583.

De belangrijkste activiteiten zijn : gezondheidszorg; verpleging; verzorging; reactivering; thuiszorg

Verslaggevingsperiode

Deze jaarrekening heeft betrekking op het boekjaar 2022, dat is geëindigd op 31 december 2022.

Grondslagen voor het opstellen van de jaarrekening

De jaarrekening is opgesteld in overeenstemming met de *de Regeling openbare jaarverantwoording WMG (RojW)*. De geconsolideerde jaarrekening is opgesteld in overeenstemming met de wettelijke bepalingen van Titel 9 Boek 2 BW - voor zover deze volgens deze regeling van toepassing zijn - en de stellige uitspraken van de Richtlijnen voor de jaarverslaggeving, die uitgegeven zijn door de Raad voor de Jaarverslaggeving.

De grondslagen die worden toegepast voor de waardering van activa en passiva en het resultaat zijn gebaseerd op historische kosten, tenzij anders vermeld in de verdere grondslagen.

Baten en lasten worden toegerekend aan het jaar waarop ze betrekking hebben. Winsten worden slechts opgenomen voor zover zij op balansdatum zijn gerealiseerd. Verplichtingen en mogelijke verliezen die hun oorsprong vinden voor het einde van het verslagjaar, worden in acht genomen indien zij voor het opmaken van de jaarrekening bekend zijn geworden.

Continuïteitsveronderstelling

Deze jaarrekening is opgesteld uitgaande van de continuïteitsveronderstelling.

Vergelijking met voorgaand jaar

De grondslagen van waardering en van resultaatbepaling zijn ongewijzigd ten opzichte van voorgaand jaar.

Stelselwijziging

De jaarrekening 2022 is opgesteld op basis van de Regeling openbare jaarverantwoording WMG. De Regeling schrijft voor de balans en de winst-en-verliesrekening modellen voor die afwijken van de modellen die in de jaarrekening 2021 zijn gehanteerd. De vergelijkende cijfers over 2021 zijn aangepast op basis van de nieuwe modellen. De aanpassingen hebben geen invloed op de omvang van het eigen vermogen ultimo 2021 en het resultaat over 2021. Zorgspecifieke posten zijn waar dit noodzakelijk wordt geacht vermeld in de toelichting.

Vergelijkende cijfers

De cijfers voor 2021 zijn, waar nodig, geherrubriceerd om vergelijkbaarheid met 2021 mogelijk te maken.

Verrekenen en salderen

Een actief en post van het vreemd vermogen worden gesaldeerd in de jaarrekening opgenomen uitsluitend indien en voor zover

- een deugdeijke juridisch instrument beschikbaar is om het actief en de post van het vreemd vermogen gesaldeerd en simultaan af te wikkelen; en
- het stellig voornemen bestaat om het saldo als zodanig of beide posten simultaan af te wikkelen.

1.1.4 GRONDSLAGEN VAN WAARDERING EN RESULTAATBEPALING

Gebruik van schattingen

De opstelling van de jaarrekening vereist dat het management oordelen vormt en schattingen en veronderstellingen maakt die van invloed zijn op de toepassing van grondslagen en de gerapporteerde waarde van activa en verplichtingen, en van baten en lasten. De daadwerkelijke uitkomsten kunnen afwijken van deze schattingen. De schattingen en onderliggende veronderstellingen worden voortdurend beoordeeld. Herzieningen van schattingen worden opgenomen in de periode waarin de schatting wordt herzien en in toekomstige perioden waarvoor de herziening gevolgen heeft.

De volgende waarderingsgrondslagen zijn naar mening van het management het meest kritisch voor het weergeven van de financiële positie, en vereisen een aantal schattingen en veronderstellingen :

- Personele voorzieningen
- Voorziening verlieslatende contracten
- Bedrijfswaardeberekening
- Productiereserveringen (met name reserveringen in het kader van corona compensatie maatregelen)

Consolidatie

In de geconsolideerde jaarrekening van zorginstelling Stichting Omring zijn de financiële gegevens verwerkt van de tot de groep behorende maatschappijen en andere rechtspersonen waarop overwegende zeggenschap kan worden uitgeoefend of waarover de centrale leiding wordt gevoerd.

Deze jaarrekening bevat de financiële informatie van zowel de zorginstelling als de geconsolideerde maatschappijen van de zorginstelling.

De geconsolideerde jaarrekening is opgesteld met toepassing van de grondslagen voor de waardering en de resultaatbepaling van zorginstelling Stichting Omring.

Gegevens van geconsolideerde maatschappijen die andere grondslagen hanteren, zijn omgerekend naar de grondslagen van de rechtspersoon. Alleen wegens gegronde en in de toelichting vermelde redenen zijn in de geconsolideerde jaarrekening afwijkende grondslagen gehanteerd.

Stichting Omring beheer, Stichting Thuiszorgwinkels NHN en Stichting Hulp Thuis Vrijwaard zijn geen deelnemingen van Stichting Omring.

De geconsolideerde jaarrekening is een samengevoegde jaarrekening en derhalve wijkt het eigen vermogen van de enkelvoudige jaarrekening af van de samengevoegde jaarrekening. De aansluiting enkelvoudig naar geconsolideerd wordt toegelicht bij de specificatie van het eigen vermogen in de toelichting op de enkelvoudige balans.

Financiële instrumenten

Een financieel instrument of de afzonderlijke componenten van het instrument wordt in de jaarrekening als vreemd vermogen of als eigen vermogen geclassificeerd overeenkomstig de economische realiteit van de contractuele overeenkomst waaruit het financieel instrument voortvloeit. Rente, dividenden, baten en lasten met betrekking tot een (deel van een) financieel instrument worden in de jaarrekening opgenomen afhankelijk van de classificatie van het financieel instrument als financiële verplichting respectievelijk als eigen vermogensinstrument. De in de balans opgenomen financiële instrumenten worden gewaardeerd tegen nominale waarde, tenzij anders is vermeld. De resultaten op niet in de balans opgenomen financiële instrumenten worden gelijktijdig verantwoord met de resultaten van de ingedekte positie.

Omring past kostprijshedge-accounting toe op haar afgeleide financiële instrumenten, zijnde haar renteswaps.

Waardering van de renteswaps vindt plaats tegen kostprijs. Deze kostprijs is veelal nihil omdat geen transactiekosten van toepassing zijn en derhalve zijn deze instrumenten niet zichtbaar in de balans. Zolang het afgeleide instrument betrekking heeft op afdekking van het specifieke risico van een toekomstige transactie die naar verwachting zal plaatsvinden, vindt geen herwaardering van dit instrument plaats. Zodra de verwachte toekomstige transactie leidt tot verantwoording in de winst- en verliesrekening, wordt de met het afgeleide instrument samenhangende winst of het met het afgeleide instrument samenhangende verlies in de resultatenrekening verwerkt. Indien afgeleide instrumenten aflopen, worden verkocht of niet langer voldoen aan de voorwaarden voor hedge accounting, worden de afdekkingsrelaties beëindigd. De cumulatieve winst die of het cumulatieve verlies dat tot dat moment nog niet in de resultatenrekening was verwerkt, wordt als overlopende post in de balans opgenomen totdat de afgedekte transacties plaatsvinden. Indien de transacties naar verwachting niet meer plaatsvinden, wordt de cumulatieve winst of het cumulatieve verlies overgeboekt naar de winst-en-verliesrekening.

De onderneming documenteert de hedgerelaties generieke hedgedocumentatie en toetst periodiek de effectiviteit van de hedgerelaties door vast te stellen dat er sprake is van een effectieve hedge respectievelijk dat er geen sprake is van overhedges. De onderneming bepaalt op elke balansdatum de mate van ineffectiviteit van de combinatie van het afdekkingsinstrument en de afgedekte positie (de hedgerelatie). De mate van ineffectiviteit van de hedgerelatie wordt vastgesteld door het vergelijken van de kritische kenmerken van het afdekkingsinstrument en de afgedekte positie in de hedgerelatie. Indien de kritische kenmerken, beoordeeld in de context van de hedgerelatie, aan elkaar gelijk zijn (geweest), is geen sprake (geweest) van ineffectiviteit. Indien de kritische kenmerken, beoordeeld in de context van de hedgerelatie, niet aan elkaar gelijk zijn (geweest), is sprake (geweest) van ineffectiviteit. In dat geval wordt de mate van ineffectiviteit vastgesteld door de verandering in reële waarde van het afdekkingsinstrument te vergelijken met de verandering in reële waarde van de afgedekte positie. Indien sprake is van een cumulatief verlies op de hedgerelatie over de periode vanaf eerste verwerking van het afdekkingsinstrument tot aan balansdatum, wordt deze ineffectiviteit (het verlies) direct in de winst-en-verliesrekening verwerkt.

1.1.4 GRONDSLAGEN VAN WAARDERING EN RESULTAATBEPALING

1.1.4.2 Grondslagen van waardering van activa en passiva

Activa en passiva

Activa en passiva worden tegen verkrijgingsprijs of vervaardigingsprijs opgenomen, tenzij anders vermeld in de verdere grondslagen. De verkrijgingsprijs waartegen een actief wordt gewaardeerd, omvat de inkoopprijs en de bijkomende kosten. Toelichtingen op posten in de balans, resultatenrekening en kasstroomoverzicht zijn in de jaarrekening genummerd.

Een actief wordt in de balans verwerkt wanneer het waarschijnlijk is dat de toekomstige economische voordelen naar de onderneming zullen toevloeien en het actief een kostprijs of een waarde heeft waarvan de omvang betrouwbaar kan worden vastgesteld. Activa die hier niet aan voldoen worden niet in de balans verwerkt, maar worden aangemerkt als niet in de balans opgenomen activa.

Een verplichting wordt in de balans verwerkt wanneer het waarschijnlijk is dat de afwikkeling daarvan gepaard zal gaan met een uitstroom van middelen die economische voordelen in zich bergen en de omvang van het bedrag waartegen de afwikkeling zal plaatsvinden op betrouwbare wijze kan worden vastgesteld. Onder verplichtingen worden mede voorzieningen begrepen. Verplichtingen die hier niet aan voldoen worden niet in de balans opgenomen, maar worden verantwoord als niet in de balans opgenomen verplichtingen.

Een in de balans opgenomen actief of verplichting blijft op de balans opgenomen als een transactie niet leidt tot een belangrijke verandering in de economische realiteit met betrekking tot het actief of de verplichting. Dergelijke transacties geven evenmin aanleiding tot het verantwoorden van resultaten. Bij de beoordeling of er sprake is van een belangrijke verandering in de economische realiteit wordt uitgegaan van de economische voordelen en risico's die zich naar waarschijnlijk in de praktijk zullen voordoen, en niet op voordelen en risico's waarvan redelijkerwijze niet te verwachten is dat zij zich voordoen.

Een actief of verplichting wordt niet langer in de balans opgenomen indien een transactie ertoe leidt dat alle of nagenoeg alle rechten op economische voordelen en alle of nagenoeg alle risico's met betrekking tot het actief of de verplichting aan een derde zijn overgedragen. De resultaten van de transactie worden in dat geval direct in de winst-en-verliesrekening opgenomen, rekening houdend met eventuele voorzieningen die dienen te worden getroffen in samenhang met de transactie. Indien de weergave van de economische realiteit ertoe leidt dat het opnemen van activa waarvan de rechtspersoon niet het juridisch eigendom bezit, wordt dit feit vermeld.

De jaarrekening wordt gepresenteerd in euro's, wat ook de functionele valuta is van zorginstelling Stichting Omring.

1.1.4 GRONDSLAGEN VAN WAARDERING EN RESULTAATBEPALING

Immateriële en materiële vaste activa

De immateriële en materiële vaste activa worden gewaardeerd tegen verkrijgings- of vervaardigingsprijs onder aftrek van cumulatieve afschrijvingen en cumulatieve bijzondere waardeverminderingen.

De afschrijvingstermijnen van immateriële en materiële vaste activa zijn gebaseerd op de verwachte economische levensduur van het vast actief.

Materiële vaste activa worden in de balans verwerkt indien het waarschijnlijk is dat de toekomstige prestatie-eenheden met betrekking tot dat actief zullen toekomen aan de onderneming en de kosten van het actief betrouwbaar kunnen worden vastgesteld. De bedrijfsgebouwen en -terreinen, machines en installaties, andere vaste bedrijfsmiddelen en materiële vaste bedrijfsactiva in uitvoering en vooruitbetalingen op materiële vaste activa worden gewaardeerd tegen hun kostprijs, verminderd met de cumulatieve afschrijvingen en bijzondere waardeverminderingen. De kostprijs van de genoemde activa bestaat uit de verkrijgings- of vervaardigingsprijs en overige kosten om de activa op hun plaats en in de staat te krijgen noodzakelijk voor het beoogde gebruik. De kostprijs van de activa die door de vennootschap in eigen beheer zijn vervaardigd, bestaat uit de aanschaffingskosten van de gebruikte grond- en hulpstoffen en de overige kosten die rechtstreeks kunnen worden toegerekend aan de vervaardiging (zoals personeelskosten, kosten voor het geschikt maken van het terrein, leverings- en afhandelingskosten, installatie- en montagekosten, kosten om te onderzoeken of het actief naar behoren functioneert en honoraria van adviseurs). Verder omvat de vervaardigingsprijs een redelijk deel van de indirecte kosten en de rente op schulden over het tijdvak dat kan worden toegerekend aan de vervaardiging van de activa. Zolang het actief niet op zijn plaats en in de staat is gebracht voor het beoogde gebruik worden de netto-opbrengsten (verkoopopbrengsten minus bijbehorende kosten van geproduceerd materiaal) uit de verkoop van geproduceerd materiaal in mindering gebracht op de kostprijs van het actief.

In het geval dat de betaling van de kostprijs van een materieel vast actief plaatsvindt op grond van een langere dan normale betalingstermijn, wordt de kostprijs van het actief gebaseerd op de contante waarde van de verplichting. In het geval dat materiële vaste activa worden verworven in ruil voor een niet-monetair actief, wordt de kostprijs van het materieel vast actief bepaald op basis van de reële waarde voor zover de ruiltransactie leidt tot een wijziging in de economische omstandigheden en de reële waarde van het verworven actief of van het opgegeven actief op betrouwbare wijze kan worden vastgesteld.

Investeringsubsidies worden in mindering gebracht op de kostprijs van de activa waarop de subsidies betrekking hebben.

De afschrijvingen worden berekend als een percentage over de aanschafprijs volgens de lineaire methode op basis van de economische levensduur, rekening houdend met de eventuele restwaarde van de individuele activa. Op bedrijfsterreinen, materiële vaste bedrijfsactiva in uitvoering en vooruitbetalingen op materiële vaste activa wordt niet afgeschreven. Afschrijving start op het moment dat een actief beschikbaar is voor het beoogde gebruik en wordt beëindigd bij buitengebruikstelling of bij afstoting. Materiële vaste activa met een beperkte gebruiksduur worden afzonderlijk afgeschreven op basis van de verwachte gebruiksduur. De onderneming past de componentenbenadering toe voor materiële vaste activa indien belangrijke afzonderlijke bestanddelen van een materieel vast actief van elkaar te onderscheiden zijn. Rekening houdend met verschillen in gebruiksduur of verwacht gebruikspatroon, worden deze bestanddelen afzonderlijk afgeschreven.

De volgende afschrijvingspercentages worden hierbij gehanteerd:

- Bedrijfsgebouwen : 3,33 %.
- Machines en installaties : 5 %.
- Andere vaste bedrijfsmiddelen : 10 % / 20%.

Groot onderhoud:

Onderhoudsuitgaven worden slechts geactiveerd als zij de gebruiksduur van het object verlengen en/of leiden tot toekomstige prestaties.

1.1.4 GRONDSLAGEN VAN WAARDERING EN RESULTAATBEPALING

Financiële vaste activa

De financiële vaste activa worden gewaardeerd tegen reële waarde en vervolgens tegen geamortiseerde kostprijs. (niet)-geconsolideerde deelnemingen in groepsmaatschappijen en overige deelnemingen waarin invloed van betekenis kan worden uitgeoefend, worden gewaardeerd volgens de nettovermogenswaardemethode. Invloed van betekenis wordt in ieder geval verondersteld aanwezig te zijn bij het kunnen uitbrengen van 20% of meer van de stemrechten. De nettovermogenswaarde wordt berekend volgens de grondslagen die gelden voor deze jaarrekening; voor deelnemingen waarvan onvoldoende gegevens beschikbaar zijn voor aanpassing aan deze grondslagen, wordt uitgegaan van de waarderingsgrondslagen van de desbetreffende deelneming. Indien de waardering van een deelneming volgens de nettovermogenswaarde negatief is, waarbij ook leningen aan deze deelneming worden betrokken (netto-investering), wordt deze op nihil gewaardeerd. Deelnemingen waarop geen invloed van betekenis kan worden uitgeoefend, worden gewaardeerd tegen verkrijgingsprijs. Indien sprake is van een duurzame waardevermindering vindt waardering plaats tegen deze lagere waarde; afwaardering vindt plaats ten laste van de resultatenrekening.

Deelnemingen waarin geen invloed van betekenis wordt uitgeoefend, worden gewaardeerd tegen verkrijgingsprijs of lagere realiseerbare waarde. Indien sprake is van een stellig voornemen tot afstoting vindt waardering plaats tegen de eventuele lagere verwachte verkoopwaarde. Indien de onderneming een actief of een passief overdraagt aan een deelneming die wordt gewaardeerd op verkrijgingsprijs of actuele waarde, wordt de winst of het verlies voortvloeiend uit deze overdracht direct en volledig in de geconsolideerde resultatenrekening verwerkt, tenzij de winst op de overdracht in wezen niet is gerealiseerd.

De grondslagen voor overige financiële vaste activa zijn opgenomen onder het kopje Financiële Instrumenten.

Vaste activa - bijzondere waardeverminderingen

Stichting Omring beschikt over vastgoed waar zorg wordt verleend waarop aanspraak bestaat ingevolge artikel 6 van de WLZ. Voor dit vastgoed zijn in 2011 de bekostigingsregels aangepast. Volledige nacalculatie van kapitaalslasten van goedgekeurde investeringen is vervangen door prestatiebekostiging.

Als gevolg van deze wijziging in de bekostiging dient Stichting Omring overeenkomstig RJ 121 te toetsen of de boekwaarde nog kan worden gerealiseerd uit de toekomstige opbrengsten.

Stichting Omring heeft in boekjaar 2022 een analyse uitgevoerd of sprake is van een indicatie voor impairment.

Deze analyse geschiedt door middel van het vergelijking van de boekwaarde van het onroerend goed in de jaarrekening met de bedrijfswaarde. Voor stichting Omring liggen de uitkomsten van de bedrijfswaardeberekening boven de boekwaarde van de materiële vaste activa per 31 december 2022.

Hierdoor is geen indicatie voor impairment geconstateerd voor de jaarrekening 2022.

Vervreemding van vaste activa

Voor verkoop beschikbare activa worden gewaardeerd tegen boekwaarde of lagere opbrengstwaarde.

Voorraden

Voorraden worden gewaardeerd tegen kostprijs of lagere opbrengstwaarde. De kostprijs bestaat uit de verkrijgings- of vervaardigingsprijs, vermeerderd met overige kosten om de voorraden op hun huidige plaats en in hun huidige staat te brengen. De opbrengstwaarde is gebaseerd op de meest betrouwbare schatting van het bedrag dat de voorraden maximaal zullen opbrengen, onder aftrek van nog te maken kosten.

Onderhanden DBC's en DBC-zorgproducten

Het onderhanden DBC's en DBC-zorgproducten wordt gewaardeerd tegen de opbrengstwaarde of de vervaardigingsprijs, zijnde de afgeleide verkoopwaarde van de reeds bestede verrichtingen. De productie van het onderhanden werk is bepaald door de openstaande verrichtingen te koppelen aan de DBC's / DBC-zorgproducten die ultimo boekjaar openstonden. Op het onderhanden werk worden de voorschotten die ontvangen zijn van verzekeraars in mindering gebracht.

Onderhanden trajecten WMO/jeugdzorg

Onderhanden trajecten WMO/jeugdzorg worden gewaardeerd tegen de vervaardigingsprijs, zijnde de reeds bestede verrichtingen, of tegen de opbrengstwaarde van de trajecten indien deze lager is. De productie van de onderhanden trajecten is bepaald door de openstaande verrichtingen te koppelen aan de trajecten die ultimo boekjaar openstonden. Op de onderhanden trajecten worden de voorschotten die ontvangen zijn in mindering gebracht.

1.1.4 GRONDSLAGEN VAN WAARDERING EN RESULTAATBEPALING

Vorderingen

De eerste waardering van vorderingen is tegen reële waarde, inclusief transactiekosten. (Door toepassing van de effectieve rentemethode worden transactiekosten als onderdeel van de amortisatie in de winst- en verliesrekening verwerkt). De vervolgwaaardering van vorderingen is tegen geamortiseerde kostprijs (indien geen sprake van agio/disagio of transactiekosten dan geamortiseerde kostprijs gelijk aan nominale waarde). Een voorziening wordt getroffen op de vorderingen op grond van verwachte oninbaarheid.

Een vordering uit hoofde van financieringstekorten of een schuld uit hoofde van financieringsoverschotten is het aan het einde van het boekjaar bestaande verschil tussen het wettelijk budget voor aanvaardbare kosten en de ontvangen voorschotten en de in rekening gebrachte vergoedingen voor diensten en verrichtingen ter dekking van het wettelijk budget (artikel 6 Regeling verslaggeving WTZi).

Liquide middelen

Liquide middelen bestaan uit kas, banktegoeden en direct opeisbare deposito's met een looptijd korter dan twaalf maanden. Rekening-courantschulden bij banken zijn opgenomen onder schulden aan kredietinstellingen onder kortlopende schulden. Liquide middelen worden gewaardeerd tegen de nominale waarde.

Liquide middelen die naar verwachting langer dan 12 maanden niet ter beschikking staan van de onderneming, worden gerubriceerd als financiële vaste activa.

Voorzieningen (algemeen)

Voorzieningen worden gevormd voor in rechte afdwingbare of feitelijke verplichtingen die op de balansdatum bestaan en die het gevolg zijn van een gebeurtenis uit het verleden, waarbij het waarschijnlijk is dat een uitstroom van middelen noodzakelijk is en waarvan de omvang op betrouwbare wijze is te schatten. De voorzieningen worden gewaardeerd tegen de beste schatting van de bedragen die noodzakelijk zijn om de verplichting en verliezen af te wikkelen. Tenzij anders vermeld worden de voorzieningen gewaardeerd op nominale waarde.

Voorziening jubileumverplichtingen

De jubileumvoorziening betreft een voorziening voor toekomstige jubileumuitkeringen. De voorziening betreft de contante waarde van de in de toekomst uit te keren jubileumuitkeringen. De berekening is gebaseerd op gedane toezeggingen, blijfkans en leeftijd. Er wordt geen rekening gehouden met een disconteringsvoet.

Voorziening langdurig zieken

Voor langdurig zieken is een voorziening gevormd op basis van de contante waarde van de verwachte loonkosten in de eerste twee jaren van de arbeidsongeschiktheid (voor medewerkers die naar verwachting niet zullen terugkeren in het arbeidsproces), voorzover deze na 31 december 2022 vallen, gebaseerd op 100 % gedurende het eerste jaar en 70 % gedurende het tweede jaar. Er wordt geen rekening gehouden met een disconteringsvoet.

Voorziening verlieslatend contract

Zorginstelling Stichting Omring heeft een langjarig contract afgesloten waarbij een negatief verschil ontstaat tussen de door zorginstelling Stichting Omring na de balansdatum te ontvangen prestatie en de door hem na de balansdatum te verrichten contraprestatie. Voor dit negatieve verschil is een voorziening opgenomen. Bij de berekening van de voorziening is rekening gehouden met de onvermijdbare kosten. De gehanteerde discontovoet bedraagt 4,5%.

Voorziening vervroegd uittreden na 45 jaar (rvu 45+)

De voorziening is gevormd voor risico's voortvloeiende uit de verplichting vanuit de CAO.

In de Cao staat onder meer dat met ingang van 1 september 2021 medewerkers in de VVT, na 45 jaar werken in de sector zorg en welzijn kunnen stoppen met werken. Dit is in de Cao nader uitgewerkt in artikel 8A Vervroegd uittreden na 45 jaar.

Er wordt geen rekening gehouden met een disconteringsvoet.

Voor de bepaling van deze voorziening zijn de volgende aannames en uitgangspunten gehanteerd :

Medewerkers die reeds een overeenkomst hebben en medewerkers die reeds geïnformeerd hebben waarvan de verwachting is dat deze deel gaan nemen zijn volledig meegenomen gedurende de gehele looptijd.

Voor medewerkers die in de toekomst kunnen opteren voor de regeling gezien het aantal jaren in dienst is een kans van opteren van 41% gesteld, wat gelijk is aan het percentage wat gebruik heeft gemaakt en geïnformeerd heeft om gebruik te willen maken van de regeling voor het jaar 2022 afgezet tegen het aantal medewerkers wat kan opteren in hetzelfde jaar.

Medewerkers waarvan geen inschatting gemaakt kan worden, vanwege eventuele dienstverbanden elders uit het verleden, doch qua leeftijd aanspraak zouden kunnen maken op de regeling mits zij aantonen aan de voorwaarden te voldoen zijn niet meegenomen.

1.1.4 GRONDSLAGEN VAN WAARDERING EN RESULTAATBEPALING

Schulden

Onder de langlopende schulden worden schulden opgenomen met een resterende looptijd van meer dan één jaar. De kortlopende schulden hebben een verwachte looptijd van maximaal één jaar. De schulden worden bij eerste verwerking opgenomen tegen de reële waarde en vervolgens gewaardeerd tegen de geamortiseerde kostprijs. De aflossingsverplichtingen voor het komend jaar van de langlopende schulden worden opgenomen onder kortlopende schulden.

1.1.4 GRONDSLAGEN VAN WAARDERING EN RESULTAATBEPALING

1.1.4.3 Grondslagen van resultaatbepaling

Algemeen

Het resultaat wordt bepaald als het verschil tussen de baten en de lasten over het verslagjaar, met inachtneming van de hiervoor reeds vermelde waarderingsgrondslagen.

Baten worden in de winst- en verliesrekening opgenomen wanneer een vermeerdering van het economisch potentieel, samenhangend met een vermeerdering van een actief of een vermindering van een verlichting, heeft plaatsgevonden, waarvan de omvang betrouwbaar kan worden vastgesteld. Lasten worden verwerkt wanneer een vermindering van het economisch potentieel, samenhangend met een vermindering van een actief of een vermeerdering van een verplichting, heeft plaatsgevonden, waarvan de omvang betrouwbaar kan worden vastgesteld.

Baten worden verantwoord in het jaar waarin de baten zijn gerealiseerd. Lasten worden in aanmerking genomen in het jaar waarin deze voorzienbaar zijn. De overige baten en lasten worden toegerekend aan de verslagperiode waarop deze betrekking hebben.

Baten (waaronder nagekomen budgetaanpassingen) en lasten uit voorgaande jaren die in dit boekjaar zijn geconstateerd, worden aan dit boekjaar toegerekend. In het geval van een geconstateerde fout in voorgaande boekjaren wordt fouterstel toegepast.

Opbrengsten

Opbrengsten uit het verlenen van diensten worden in de winst-en-verliesrekening verwerkt wanneer het bedrag van de opbrengsten op betrouwbare wijze kan worden bepaald, de inning van de te ontvangen vergoeding waarschijnlijk is, de mate waarin de dienstverlening op balansdatum is verricht betrouwbaar kan worden bepaald en de reeds gemaakte kosten en de kosten die (mogelijk) nog moeten worden gemaakt om de dienstverlening te voltooien op betrouwbare wijze kunnen worden bepaald.

Indien het resultaat van een bepaalde opdracht tot dienstverlening niet op betrouwbare wijze kan worden bepaald, worden de opbrengsten verwerkt tot het bedrag van de kosten van de dienstverlening die worden gedekt door de opbrengsten.

De met de opbrengsten samenhangende lasten worden toegerekend aan de periode waarin de baten zijn verantwoord.

1.1.4 GRONDSLAGEN VAN WAARDERING EN RESULTAATBEPALING

Personele kosten

Lonen, salarissen en sociale lasten worden op grond van de arbeidsvoorwaarden verwerkt in de resultatenrekening voorzover ze verschuldigd zijn aan werknemers respectievelijk de belastingautoriteit.

De beloningen van het personeel worden als last in de winst-en-verliesrekening verantwoord in de periode waarin de arbeidsprestatie wordt verricht en, voor zover nog niet uitbetaald, als verplichting op de balans opgenomen. Als de reeds betaalde bedragen de verschuldigde beloningen overtreffen, wordt het meerdere opgenomen als een overlopend actief voor zover er sprake zal zijn van terugbetaling door het personeel of van verrekening met toekomstige betalingen door de instelling.

Voor de beloningen met opbouw van rechten (sabbatical leave, gratificaties e.d.) worden de verwachte lasten gedurende het dienstverband in aanmerking genomen. Een verwachte vergoeding ten gevolge van gratificaties worden verantwoord indien de verplichting tot betaling van die vergoeding is ontstaan op of vóór balansdatum en een betrouwbare schatting van de verplichtingen kan worden gemaakt. Ontvangen bijdragen voortvloeiend uit levensloopregelingen worden in aanmerking genomen in de periode waarover deze bijdragen zijn verschuldigd. Toevoegingen aan en vrijval van verplichtingen worden ten laste respectievelijk ten gunste van de winst-en-verliesrekening gebracht.

Indien een beloning wordt betaald, waarbij geen rechten worden opgebouwd (bijvoorbeeld doorbetaling in geval van ziekte of arbeidsongeschiktheid) worden de verwachte lasten verantwoord in de periode waarover deze beloning is verschuldigd. Voor op balansdatum bestaande verplichtingen tot het in de toekomst doorbetalen van beloningen (inclusief ontslagvergoedingen) aan personeelsleden die op balansdatum naar verwachting blijvend geheel of gedeeltelijk niet in staat zijn om werkzaamheden te verrichten door ziekte of arbeidsongeschiktheid wordt een voorziening opgenomen. De verantwoorde verplichting betreft de beste schatting van de bedragen die noodzakelijk zijn om de desbetreffende verplichting op balansdatum af te wikkelen. De beste schatting is gebaseerd op contractuele afspraken met personeelsleden (CAO en individuele arbeidsovereenkomsten). Toevoegingen aan en vrijval van verplichtingen worden ten laste respectievelijk ten gunste van de winst-en-verliesrekening gebracht.

Ontslagvergoedingen

Ontslagvergoedingen zijn vergoedingen die worden toegekend in ruil voor de beëindiging van het dienstverband. Een uitkering als gevolg van ontslag wordt als verplichting en als last verwerkt als de onderneming zich aantoonbaar onvoorwaardelijk heeft verbonden tot betaling van een ontslagvergoeding. Als het ontslag onderdeel is van een reorganisatie, worden de kosten van de ontslagvergoeding opgenomen in een reorganisatievergoeding. Zie hiervoor de grondslag onder het hoofd Voorzieningen. Ontslagvergoedingen worden gewaardeerd met inachtneming van de aard van de vergoeding. Als de ontslagvergoeding een verbetering is van de beloningen na afloop van het dienstverband, vindt waardering plaats volgens dezelfde grondslagen die worden toegepast voor pensioenregelingen. Andere ontslagvergoedingen worden gewaardeerd op basis van de beste schatting van de bedragen die noodzakelijk zijn om de verplichting af te wikkelen.

Pensioenen

Stichting Omring heeft voor haar werknemers een toegezegde pensioenregeling. Hiervoor in aanmerking komende werknemers hebben op de pensioengerechtigde leeftijd recht op een pensioen dat is gebaseerd op het gemiddeld verdiende loon berekend over de jaren dat de werknemer pensioen heeft opgebouwd bij Omring. De verplichtingen, die voortvloeien uit deze rechten van haar personeel, zijn ondergebracht bij het bedrijfstakpensioenfonds Zorg en Welzijn. Omring betaalt hiervoor premies waarvan de helft door de werkgever wordt betaald en de helft door de werknemer. De pensioenrechten worden jaarlijks geïndexeerd, indien en voor zover de dekkingsgraad van het pensioenfonds (het vermogen van het pensioenfonds gedeeld door haar financiële verplichtingen) dit toelaat. De beleidsdekkingsgraad is het gemiddelde van de laatste twaalf dekkingsgraden. In februari 2023 bedroeg de beleidsdekkingsgraad 112,6 %. Omring heeft geen verplichting tot het voldoen van aanvullende bijdragen in geval van een tekort bij het pensioenfonds, anders dan het effect van hogere toekomstige premies. Omring heeft daarom alleen de verschuldigde premies tot en met het einde van het boekjaar in de jaarrekening verantwoord.

1.1.4 GRONDSLAGEN VAN WAARDERING EN RESULTAATBEPALING

Financiële baten en lasten

De financiële baten en lasten betreffen van derden en groepsmaatschappijen ontvangen (te ontvangen) en aan derden en groepsmaatschappijen betaalde (te betalen) interest. Tevens is hieronder opgenomen het aandeel van de stichting in het resultaat van de op nettovermogenswaarde gewaardeerde deelnemingen danwel ontvangen dividenden van deelnemingen waarin geen invloed van betekenis op het zakelijke en financiële beleid wordt uitgeoefend en waardeveranderingen van financiële vaste activa en effecten.

Overheidssubsidies

Overheidssubsidies worden aanvankelijk in de balans opgenomen als vooruitontvangen baten zodra er redelijke zekerheid bestaat dat zij zullen worden ontvangen en dat de groep zal voldoen aan de daaraan verbonden voorwaarden. Subsidies ter compensatie van door de groep gemaakte kosten worden systematisch als opbrengsten in de winst-en-verliesrekening opgenomen in dezelfde periode als die waarin de kosten worden gemaakt. Subsidies ter compensatie van de groep voor de kosten van een actief worden systematisch in de winst-en-verliesrekening opgenomen gedurende de gebruiksduur van het actief. Een krediet afgesloten tegen een lagere rente dan de marktrente, wordt als schuld in de balans opgenomen waarbij waardering plaatsvindt zoals opgenomen onder Financiële instrumenten. Het verschil tussen het hogere ontvangen bedrag van het krediet en de boekwaarde bij eerste verwerking betreft het voordeel als gevolg van de lagere rente. Dit voordeel wordt verwerkt als overheidssubsidie.

1.1.4 GRONDSLAGEN VAN WAARDERING EN RESULTAATBEPALING

1.1.4.4 Grondslagen voor de opstelling van het kasstroomoverzicht

Het kasstroomoverzicht wordt opgesteld volgens de indirecte methode. De geldmiddelen in het kasstroomoverzicht bestaan uit liquide middelen.

1.1.4.6 Grondslagen voor gebeurtenissen na balansdatum

Gebeurtenissen die nadere informatie geven over de feitelijke situatie per balansdatum en die blijken tot aan de datum van het opmaken van de jaarrekening worden verwerkt in de jaarrekening.

Gebeurtenissen die geen nadere informatie geven over de feitelijke situatie per balansdatum worden niet in de jaarrekening verwerkt. Als dergelijke gebeurtenissen van belang zijn voor de oordeelsvorming van de gebruikers van de jaarrekening, worden de aard en de geschatte financiële gevolgen ervan toegelicht in de jaarrekening.

1.1.4.7 Waarderingsgrondslagen WNT

Voor de uitvoering van de Wet normering topinkomens (WNT) heeft de instelling zich gehouden aan de wet- en regelgeving inzake de WNT, waaronder de instellings specifieke (sectorale) regels.

1.1.5 TOELICHTING OP DE GECONSOLIDEERDE BALANS

ACTIVA

1. Materiële vaste activa

<i>Het verloop van de materiële activa in het verslagjaar is als volgt weer te geven:</i>	<u>31-dec-22</u>	<u>31-dec-21</u>
	€	€
Boekwaarde per 1 januari	77.145.070	67.007.645
Bij: investeringen	40.047.594	20.183.036
Af: afschrijvingen	7.959.981	7.853.155
Af: desinvesteringen	22.345.832	2.192.456
Boekwaarde per 31 december	<u><u>86.886.851</u></u>	<u><u>77.145.070</u></u>

Toelichting:

Voor een nadere specificatie van het verloop van de materiële vaste activa per activagroep wordt verwezen naar het mutatieoverzicht onder 1.1.6.

De vaste activa zijn als zekerheid gesteld voor de langlopende schulden. Voor een nadere toelichting wordt verwezen naar het overzicht van de langlopende leningen in paragraaf 1.1.7.

Stichting Omring heeft in boekjaar 2022 een analyse uitgevoerd of sprake is van een indicatie voor impairment. Deze analyse geschiedt door het vergelijken van de boekwaarde van het onroerend goed in de jaarrekening met de bedrijfswaarde. Voor Stichting Omring liggen de uitkomsten van de bedrijfswaardeberekening boven de boekwaarde van de materiële vaste activa per 31 december 2022. Hierdoor is geen indicatie voor impairment geconstateerd voor de jaarrekening 2022.

2. Voorraden

<i>De specificatie is als volgt weer te geven:</i>	<u>31-dec-22</u>	<u>31-dec-21</u>
	€	€
Winkels	136.150	151.424
	<u><u>136.150</u></u>	<u><u>151.424</u></u>

Toelichting:

De winkelvoorraden zijn per jaareinde geïnventariseerd.

Op basis van deze inventarisatie is geconstateerd dat geen sprake is van incurante voorraden die moeten worden voorzien.

3. Onderhanden DBC's en DBC-zorgproducten

<i>De specificatie is als volgt:</i>	<u>31-dec-22</u>	<u>31-dec-21</u>
	€	€
1. Onderhanden werk DBC's / DBC-zorgproducten	1.404.088	1.601.891
Totaal onderhanden werk	<u><u>1.404.088</u></u>	<u><u>1.601.891</u></u>

Toelichting:

De verantwoorde onderhanden werk positie bevat geen voorziening voor oinbaarheid.

1.1.5 TOELICHTING OP DE GECONSOLIDEERDE BALANS

ACTIVA

4. Vorderingen

De specificatie is als volgt:	<u>31-dec-22</u>	<u>31-dec-21</u>
	€	€
1 Overige vorderingen:		
Vorderingen op debiteuren	8.177.942	8.076.276
Nog te factureren omzet	-	121.480
3 Overlopende activa		
Overige vorderingen	110.824	115.912
Vooruitbetaalde bedragen	1.301.070	1.772.556
Nog te ontvangen bedragen	7.728.952	7.363.002
Totaal vorderingen	<u>17.318.788</u>	<u>17.449.226</u>

Toelichting:

Op de vorderingen op debiteuren is een voorziening voor oninbaarheid van € 34.745,- (€ 127.684,- in 2021) in mindering gebracht.

Daarnaast staan onder vorderingen op debiteuren alle Wmo en Zvw gerelateerde vorderingen gerubriceerd.

Onder nog te factureren omzet is de nog te factureren Wmo omzet richting gemeenten verantwoord.

Alle verantwoorde vorderingen en overlopende activa zijn vorderingen met een looptijd korter dan één jaar.

Onder nog te ontvangen bedragen is de vordering op verzekeraars inzake de Covid meerkosten bijdrage verantwoord.

Onder de overige vorderingen is begrepen € 973.709,- inzake het financieringsverschil WLZ dat als volgt is te specificeren :

	2022	2021	Totaal
Nog in tarieven te verrekenen financieringstekort/-overschot			
Saldo per 1 januari			
Financieringstekort		7.118.089	7.118.089
Financieringsoverschot			<u>0</u>
Sub-totaal			7.118.089
Financieringsverschil boekjaar	973.709		973.709
Betalingen/ontvangsten		-7.118.089	-7.118.089
Sub-totaal mutatie boekjaar	<u>973.709</u>	<u>-7.118.089</u>	<u>-6.144.380</u>
Saldo per 31 december			
Waarvan gepresenteerd als:			
- vorderingen uit hoofde van financieringstekort	973.709	-	973.709
- schulden uit hoofde van financieringsoverschot	-	-	<u>0</u>
Totaal			<u>973.709</u>
Stadium van vaststelling ^(*)	a	c	

a = interne berekening

b = overeenstemming met zorgverzekeraar

c = definitieve vaststelling Nederlandse Zorgautoriteit (NZa)

Specificatie financieringsverschil in het boekjaar	<u>2022</u>	<u>2021</u>
	€	€
Wettelijk budget aanvaardbare kosten	181.655.571	171.509.494
Af: Vergoedingen ter dekking van wettelijk budget	180.681.862	164.391.405
Totaal financieringsverschil	<u>973.709</u>	<u>7.118.089</u>

5. Liquide middelen

De specificatie is als volgt:	<u>31-dec-22</u>	<u>31-dec-21</u>
	€	€
1. Bankrekeningen	54.062.669	48.675.749
2. Kassen	29.849	35.693
Totaal liquide middelen	<u>54.092.518</u>	<u>48.711.441</u>

Toelichting:

Stichting Omring heeft met haar gelieerde instellingen bij de Rabobank een overeenkomst waarin het rentecompensatiestelsel van toepassing is. De bovenstaande middelen staan vrij ter beschikking.

1.1.5 TOELICHTING OP DE GECONSOLIDEERDE BALANS

PASSIVA

6. Groepsvermogen

Het groepsvermogen bestaat uit de volgende componenten:

	<u>31-dec-22</u>	<u>31-dec-21</u>
	€	€
1 Kapitaal	260.594	260.594
2 Bestemmingsfondsen	61.288.660	56.674.672
3 Bestemmingsreserves	3.000.000	3.000.000
4 Algemene en overige reserves	13.305.000	13.862.924
	<u>77.854.254</u>	<u>73.798.190</u>

6.1 Kapitaal

Het verloop is als volgt weer te geven:

	<u>Saldo per 1-jan-22</u>	<u>Resultaat- bestemming</u>	<u>Overige mutaties</u>	<u>Saldo per 31-dec-22</u>
	€	€	€	€
Kapitaal	260.594			260.594
Totaal kapitaal	<u>260.594</u>	<u>-</u>	<u>-</u>	<u>260.594</u>

6.2 Bestemmingsfondsen

Het verloop is als volgt weer te geven:

	<u>Saldo per 1-jan-22</u>	<u>Resultaat- bestemming</u>	<u>Overige mutaties</u>	<u>Saldo per 31-dec-22</u>
	€	€	€	€
Bestemmingsfondsen	56.674.672	4.643.737	-29.749	61.288.660
Totaal Bestemmingsfondsen	<u>56.674.672</u>	<u>4.643.737</u>	<u>-29.749</u>	<u>61.288.660</u>

6.3 Bestemmingsreserves

Het verloop is als volgt weer te geven:

	<u>Saldo per 1-jan-22</u>	<u>Resultaat- bestemming</u>	<u>Overige mutaties</u>	<u>Saldo per 31-dec-22</u>
	€	€	€	€
Bestemmingsreserve personeel	3.000.000			3.000.000
Totaal bestemmingsreserve	<u>3.000.000</u>	<u>-</u>	<u>-</u>	<u>3.000.000</u>

6.4 Algemene en overige reserves

Het verloop is als volgt weer te geven:

	<u>Saldo per 1-jan-22</u>	<u>Resultaat- bestemming</u>	<u>Overige mutaties</u>	<u>Saldo per 31-dec-22</u>
	€	€	€	€
Algemene reserve	12.616.845	-557.923	189.632	12.248.554
Herwaarderingsreserve	1.246.078		-189.632	1.056.446
Totaal algemene en overige reserves	<u>13.862.923</u>	<u>-557.923</u>	<u>-</u>	<u>13.305.000</u>

Toelichting:

Het bestemmingsfonds aanvaardbare kosten is opgebouwd uit overschotten van WLZ/ZVW/WMO financiering en bedoeld om de continuïteit van de zorgprestaties van Stichting Omring te garanderen. Het Bestemmingsfonds aanvaardbare kosten kan alleen wijzigen door toevoeging of onttrekking van het verschil tussen de exploitatiekosten en de aanvaardbare kosten van de WLZ/ZVW/WMO zorg van dat jaar of door onttrekkingen die worden gedaan ten behoeve van de exploitatie van voornoemde zorg.

Met als doel extra aandacht voor de medewerker nu en in de toekomst, goed werkgeverschap nog meer invulling geven en zorgen voor meer commitment richting de medewerkers heeft omring gemeend voor een deel van het resultaat een bestemmingsreserve personeel te vormen.

De overige mutatie in de bestemmingsfondsen heeft te maken met het nagekomen verschil in resultaat 2021 Vrijwaard na accountantscontrole Omnyacc en vaststelling geconsolideerde jaarrekening 2021 door BDO.

De overige mutatie in de algemene reserve betreft een verschuiving vanuit de herwaarderingsreserve.

In overeenstemming met de vigerende wet- en regelgeving heeft Omring een deel van deze herwaarderingsreserve gerealiseerd in het afgelopen jaar als gevolg van afschrijving over de betreffende panden.

	<u>31-dec-22</u>	<u>31-dec-21</u>
	€	€
Geconsolideerd netto-resultaat (na belastingen) toekomend aan de instelling	4.085.813	9.330.313
Herwaardering materiële vaste activa	-	-
Afwaardering/herwaardering financiële vaste activa	-	-
Af: Gerealiseerde herwaardering ten laste van het eigen vermogen	-	-
Totaal van de rechtstreekse mutaties in het eigen vermogen van de instelling als onderdeel van het groepsvermogen	-	-
Totaalresultaat van de instelling	<u>4.085.813</u>	<u>9.330.313</u>

1.1.5 TOELICHTING OP DE GECONSOLIDEERDE BALANS

PASSIVA

7 Voorzieningen

<i>Het verloop is als volgt weer te geven:</i>	Saldo per 1-jan-22	Dotatie	Onttrekking	Vrijval	Saldo per 31-dec-22
	€	€	€	€	€
1. langdurig zieken	947.718	1.486.932	212.729	607.401	1.614.520
2. jubilea	1.082.511	346.077	227.187		1.201.401
3. RVU 45+	1.551.000	649.719	130.119		2.070.600
4. verlieslatenden contracten	691.579	42.781			734.360
Totaal voorzieningen	<u>4.272.808</u>	<u>2.525.509</u>	<u>570.035</u>	<u>607.401</u>	<u>5.620.881</u>

Toelichting in welke mate (het totaal van) de voorzieningen als langlopend moeten worden beschouwd:

	31-dec-22
	€
Kortlopend deel van de voorzieningen (< 1 jr.)	1.541.620
Langlopend deel van de voorzieningen (> 1 jr.)	4.079.261

Toelichting per categorie voorziening:

Voor de totstandkoming van de bovenstaande voorzieningen wordt verwezen naar de waarderingsgrondslagen.

Voorziening langdurig zieken: deze voorziening is getroffen in het kader van arbeidsongeschiktheid (WAO/WIA) verplichtingen.

Voorziening jubileumverplichtingen: deze voorziening dient ter dekking van de uitkeringen en lasten die samenhangen met toekomstige jubilea van het personeel.

Voorziening rvu 45+ : deze voorziening is getroffen ter afdekking van de 45+ regeling (landingsbaan)

Voorziening verlieslatende contracten: deze voorziening is getroffen ter afdekking van een verlieslatend huurcontract

1.1.5 TOELICHTING OP DE GECONSOLIDEERDE BALANS**PASSIVA****8 Langlopende schulden (nog voor meer dan een jaar)**

Het verloop is als volgt weer te geven:

	<u>2022</u>	<u>2021</u>
	€	€
Stand per 1 januari	36.166.082	39.231.660
Bij: nieuwe leningen	-	
Af: aflossingen	2.963.572	3.065.578
Stand per 31 december	<u>33.202.510</u>	<u>36.166.082</u>
Af: aflossingsverplichting komend boekjaar	2.963.572	2.963.572
Stand langlopende schulden per 31 december	<u>30.238.938</u>	<u>33.202.510</u>

Toelichting in welke mate (het totaal van) de langlopende schulden als langlopend moeten worden beschouwd:

	<u>31-dec-22</u>	<u>31-dec-21</u>
	€	€
Kortlopend deel van de langlopende schulden (< 1 jr.), aflossingsverplichtingen	2.963.572	2.963.572
Langlopend deel van de langlopende schulden (> 1 jr.) (balanspost)	30.238.938	33.202.510
hiervan > 5 jaar	20.225.559	22.454.131

Voor een nadere toelichting op de langlopende schulden wordt verwezen naar de bijlage overzicht langlopende schulden.

De aflossingsverplichtingen komend boekjaar zijn verantwoord onder de kortlopende schulden.

De toelichting op de financiële instrumenten staat onder de niet in de balans blijvende verplichtingen.

9 Kortlopende schulden (ten hoogste 1 jaar)

De specificatie overige schulden is als volgt:

	<u>31-dec-22</u>	<u>31-dec-21</u>
	€	€
1. Schulden aan kredietinstellingen	437.346	485.191
2. Crediteuren	8.560.447	8.192.663
3. Aflossingsverplichtingen langlopende leningen	2.963.572	2.963.572
4. Belastingen en sociale premies	3.240.465	2.915.398
5. Schulden terzake pensioenen	3.798.877	281.489
6. Nog te betalen salarissen	1.581.454	1.493.163
7. Vakantiegeld	5.415.622	4.932.257
8. Vakantiedagen	12.808.538	10.777.675
9. Overige schulden	540.457	695.112
10. Nog te betalen kosten	5.194.886	4.942.232
11. Vooruitontvangen opbrengsten	2.556.368	3.224.881
Totaal overige schulden	<u>47.098.031</u>	<u>40.903.633</u>

Toelichting:

Nog te betalen kosten bestaat naast de terug te betalen zorgbonus voorgaande jaren uit, energie-, rente- en diverse verplichtingen.

Alle verantwoorde schulden en overlopende passiva betreffen schulden met een looptijd korter dan één jaar.

Vooruitontvangen opbrengsten bestaan uit reeds ontvangen subsidie inzicht bijdragen en bijdragen fusieovereenkomst.

10. Financiële instrumenten

Stichting Omring heeft bij de Rabobank een renteswap voor de periode 1-10-2013 tot 1-10-2033 tegen een vaste rente van 2,762% (voor nominaal bedrag € 12.000.000,-) afgesloten. Deze dient ter afdekking van de in 2013 afgesloten langlopende lening ten behoeve van Nicolaas (voor nominaal bedrag € 12.000.000,-). De actuele waarde van deze renteswap per ultimo 2022 bedraagt € 85.614 positief.

Omring past kostprijns hedge-accounting (onder RJ290) toe op de afgesloten renteswaps ter afdekking van het renterisico van twee uitstaande leningen met variabele rente.

Periodiek dient omring een kwalitatieve toets op de effectiviteit van de swap uit te voeren. Dit houdt in dat zij moet beoordelen of de kenmerken van de swap (waaronder nominale waarde, afgedekt risico, looptijd, betaalmoment) gelijk zijn aan die van de lening. Uit deze toets blijkt dat er een effectieve hedge is en Omring heeft geen bijstortverplichting (margin call) voor de negatieve waarde van de rente swap.

1.1.5 TOELICHTING OP DE GECONSOLIDEERDE BALANS

PASSIVA

11. Niet in de balans opgenomen verplichtingen en niet in de balans opgenomen activa

Toelichting:

Huurverplichtingen

De stichtingen die deel uitmaken van Omring zijn huurverplichtingen aangegaan tot een bedrag van € 6,7 miljoen op jaarbasis. Hiervan heeft € 74.302,- een looptijd van maximaal 1 jaar en € 523.962,- een looptijd tussen 1 en 5 jaar en € 6.005.440,- een looptijd van langer dan vijf jaar. Verplichtingen variëren tot maximaal 30 jaar.

Onzekerheden opbrengstverantwoording

Als gevolg van materiële nacontroles door zorgkantoren, zorgverzekeraars en gemeenten op de gedeclareerde zorgprestaties kunnen correcties noodzakelijk zijn op de gedeclareerde productie. De effecten van eventuele materiële nacontroles zijn vooralsnog onzeker en daarom zijn er hiervoor geen verplichtingen opgenomen in de balans.

Fiscale eenheid omzetbelasting

Tezamen met Stichting Thuiszorgwinkels Noord-Holland Noord, Stichting Omring Beheer, Zorg Interim II BV, De Omring Holding BV, SHTV en Vrijwaard vormt Stichting Omring een fiscale eenheid voor de omzetbelasting. Door de fiscale eenheid zijn deze entiteiten onderling aansprakelijk voor eventuele belastingschulden.

Bankconvenant :

Op basis van de cijfers in jaarrekening 2022 zijn de gerealiseerde bankratio's als volgt :

Stichting Omring voldoet ultimo 2022 aan alle voorwaarden van het bankconvenant.	voorwaarden :
Solvabiliteitsratio (Eigen Vermogen / Balanstotaal) : 48,4 %	> 20%
Budgetratio (Eigen Vermogen / Totaal Bedrijfsopbrengsten) : 30,5 %	> 15%
DSCR (EBITDA / (rentelasten + aflossingen)) : 3,2	> 1,3

Garantstellingen :

Stichting Omring heeft zich voor een periode van 1,5 jaar na afloop van het boekjaar 2022 garant gesteld voor alle schulden uit hoofde van rechtshandelingen van:

- Stichting Thuiszorgwinkels Noord Holland Noord tot een maximum van € 2,0 miljoen

12. Mogelijke rechten of verplichtingen in het kader van de niet in de balans opgenomen regelingen

Verplichtingen uit hoofde van het macrobeheersinstrument

Het macrobeheersinstrument kan door de minister van VWS ingezet worden om overschrijdingen van het makro kader zorg terug te vorderen bij instellingen voor medisch specialistische zorg en bij instellingen voor curatieve geestelijke gezondheidszorg. Het macrobeheersinstrument is uitgewerkt in de Aanwijzing macrobeheersmodel instellingen voor medisch specialistische zorg, respectievelijk Aanwijzing Macrobeheersinstrument curatieve geestelijke gezondheidszorg. Ook voor instellingen in andere sectoren kan een Aanwijzing Macrobeheersinstrument van toepassing zijn.

Jaarlijks wordt door de Nederlandse Zorgautoriteit (NZa) ambtshalve een mbi-omzetplafond vastgesteld. Tevens wordt door de NZa jaarlijks een omzetplafond per instelling vastgesteld, welke afhankelijk is van de realisatie van het mbi-omzetplafond van alle instellingen gezamenlijk. Deze vaststelling vindt plaats nadat door de Minister van VWS de overschrijding van het mbi-omzetplafond uiterlijk vóór 1 december van het opvolgend jaar is gecommuniceerd.

Bij het opstellen van de jaarrekening 2022 bestaat nog geen inzicht in realisatie van het mbi-omzetplafond over 2022. Stichting Omring is niet in staat een betrouwbare inschatting te maken van de uit het macrobeheersinstrument voortkomende verplichting en deze te kwantificeren. Als gevolg daarvan is deze verplichting niet tot uitdrukking gebracht in de balans van Stichting Omring per 31 december 2022.

Kredietfaciliteit

€ 7.500.000 rekening courant krediet bij Rabobank.

De volgende zekerheden zijn hierbij gesteld:

- verpanding van inventaris, voorraden en debiteurenvorderingen
- pari passu-verklaringen
- positieve / negatieve hypotheekverklaring op alle registergoederen van Stichting Omring en haar groepsmaatschappijen
- verpanding van WTZi investeringen
- cross default , MACC , Solvabiliteitsratio , Omzetratio , No change of structure
- bankborgtocht van Stichting Omring Beheer voor de schulden van Stichting Omring
- borgstelling jegens ABN AMRO Bank namens Stichting Omring en gelieerde instellingen. Deze borgstelling is afgegeven ten behoeve van de financiering van bovengenoemde stichtingen in een zogenaamde compte joint.

1.1.6 MUTATIEOVERZICHT MATERIËLE VASTE ACTIVA

	Bedrijfs- gebouwen en terreinen	Machines en installaties	Andere vaste bedrijfs- middelen, technische en administratieve uitrusting	Materiële vaste bedrijfsactiva in uitvoering en op materiele vaste activa	Niet aan het bedrijfsproces dienstbare materiele activa	Totaal
	€	€	€	€	€	€
Stand per 1 januari 2022						
- aanschafwaarde	102.969.531	43.461.382	21.858.768	15.306.760	-	183.596.441
- cumulatieve herwaarderingen	-	-	-	-	-	-
- cumulatieve afschrijvingen	60.015.054	32.525.098	13.911.219	-	-	106.451.371
Boekwaarde per 1 januari 2022	<u>42.954.477</u>	<u>10.936.284</u>	<u>7.947.549</u>	<u>15.306.760</u>	<u>-</u>	<u>77.145.070</u>
Mutaties in het boekjaar						
- investeringen	23.147.232	665.919	3.891.173	12.343.270	-	40.047.594
- herwaarderingen	-	-	-	-	-	-
- afschrijvingen	4.360.941	1.499.857	2.099.183	-	-	7.959.981
- bijzondere waardeverminderingen	-	-	-	-	-	-
- terugname bijz. waardeverminderingen	-	-	-	-	-	-
<i>- terugname geheel afgeschreven activa</i>						
.aanschafwaarde	-	-	4.122.457	-	-	4.122.457
.cumulatieve herwaarderingen	-	-	-	-	-	-
.cumulatieve afschrijvingen	-	-	4.122.457	-	-	4.122.457
<i>- desinvesteringen</i>						
aanschafwaarde	1.624.488	289.220	241.984	22.175.666	-	24.331.358
cumulatieve herwaarderingen	-	-	-	-	-	-
cumulatieve afschrijvingen	1.537.589	285.722	162.215	-	-	1.985.526
per saldo	<u>86.899</u>	<u>3.498</u>	<u>79.769</u>	<u>22.175.666</u>	<u>-</u>	<u>22.345.832</u>
Mutaties in boekwaarde (per saldo)	<u>18.699.392</u>	<u>-837.436</u>	<u>1.712.221</u>	<u>-9.832.396</u>	<u>-</u>	<u>9.741.781</u>
Stand per 31 december 2022						
- aanschafwaarde	124.492.275	43.838.081	21.385.500	5.474.364	-	195.190.220
- cumulatieve herwaarderingen	-	-	-	-	-	-
- cumulatieve afschrijvingen	62.838.406	33.739.233	11.725.730	-	-	108.303.369
Boekwaarde per 31 december 2022	<u>61.653.869</u>	<u>10.098.848</u>	<u>9.659.770</u>	<u>5.474.364</u>	<u>-</u>	<u>86.886.851</u>
afschrijvingspercentage	0%/3,3%	5%	10%/20%	0,0%	0,0%	

BIJLAGE

1.1.7 OVERZICHT LANGLOPENDE SCHULDEN per 31 december 2022

Leninggever	Afsluit- datum	Hoofdsom	Totale looptijd	Soort lening	Werke- lijke- rente	Restschuld 31 december 2021	Nieuwe leningen in 2022	Aflossing in 2022	Restschuld per 31 december 2022	Restschuld over 5 jaar	Resterende looptijd in jaren eind 2022	Aflos- sings- wijze	Aflossing 2023	Gestelde zekerheden
		€			%	€	€	€	€	€	€		€	
BNG 40.0105386	1-7-2010	17.200.000	20	-	1,96%	10.606.669	0	573.333	10.033.336	7.166.671	7	lineair	573.333	pos hyp clause
Rabo 3297.955.392	12-4-1992	2.495.791	40	-	variabel*	686.340	0	62.395	623.945	311.970	10	lineair	62.395	pos hyp clause
Gemeente Wervershoof	31-12-2003	3.300.000	25	-	3,45%	924.000	0	132.000	792.000	132.000	6	lineair	132.000	pos hyp clause
ABN 523275358	5-4-2006	5.000.000	20	-	4,40%	1.250.000	0	250.000	1.000.000	0	4	lineair	250.000	pos hyp clause
Rabo 3297.928.891	1-10-2013	12.000.000	20	-	3,97%	7.050.000	0	600.000	6.450.000	3.450.000	11	lineair	600.000	pos hyp clause
BNG 40.102854	29-6-2007	3.500.000	30	-	5,30%	2.485.000	0	70.000	2.415.000	2.065.000	15	lineair	70.000	pos hyp clause
BNG 40.102853	29-6-2007	2.500.000	20	-	5,23%	687.500	0	125.000	562.500	0	5	lineair	125.000	pos hyp clause
ABN 523277016	15-7-1998	5.445.363	30	Onderhands	2,20%	1.542.855	0	181.512	1.361.343	453.783	8	Lineair	181.512	pos hyp clause
ABN 523275382	1-11-2003	5.000.000	40	Onderhands	1,59%	2.525.000	0	137.500	2.387.500	1.700.000	17	Lineair	137.500	pos hyp clause
ABN 523273088	15-9-2005	450.000	20	Onderhands	3,81%	84.375	0	22.500	61.875	0	2	Lineair	22.500	huurcontract Doc-team
Rabo 3077.909.154	29-1-2010	4.000.000	20	-	3,00%	2.411.127	0	133.332	2.277.795	1.611.135	7	lineair	133.332	pos hyp clause
Rabo 3077.909.170	29-1-2010	4.000.000	20	-	1,40%	2.411.127	0	133.332	2.277.795	1.611.135	7	lineair	133.332	pos hyp clause
Rabo 3077.909.359	29-1-2010	4.280.000	20	-	3,90%	2.579.874	0	142.668	2.437.206	1.723.866	7	lineair	142.668	pos hyp clause
RNHB	3-1-2000	8.168.044	23	-	variabel*	922.215	-	400.000	522.215	-	1	Lineair	400.000	pos hyp clause
						<u>36.166.082</u>	-	<u>2.963.572</u>	<u>33.202.509</u>	<u>20.225.559</u>			<u>2.963.572</u>	

* Het werkelijke rentepercentage van de leningen met een variabele rente over 2022 bedroeg :

Rabo 3297.955.392
RNHB

0,78%
1,28%

1.1.8 TOELICHTING OP DE GECONSOLIDEERDE RESULTATENREKENING

BATEN

16 Baten uit beroeps- of bedrijfsmatige zorgverlening

16.1 Zorgverzekeringswet

<i>De baten zorgverzekeringswet zijn als volgt samengesteld:</i>	<u>2022</u>	<u>2021</u>
	€	€
Opbrengsten zorgverzekeringswet (exclusief subsidies)	43.163.351	47.185.048
Totaal	<u>43.163.351</u>	<u>47.185.048</u>

Toelichting:

Onder opbrengsten ZVW zijn declarabele zorg, PGB, Geriatrische RevalidatieZorg €7,7 mln (€7,4 mln in 2021), wijkverpleging €31,4 mln (€33,9 mln in 2021) en subsidie eerstelijnsverblijf € 3,4 mln (€3,6 mln in 2021) verantwoord.

16.2 Wet langdurige zorg

<i>De baten wet langdurige zorg zijn als volgt samengesteld:</i>	<u>2022</u>	<u>2021</u>
	€	€
Wettelijk budget voor aanvaardbare kosten Wlz-zorg (exclusief subsidies)	181.655.571	171.509.494
Totaal	<u>181.655.571</u>	<u>171.509.494</u>

16.8 Overige baten uit beroeps- of bedrijfsmatige zorgverlening

<i>De overige baten uit beroeps- of bedrijfsmatige zorgverlening zijn als volgt samengesteld:</i>	<u>2022</u>	<u>2021</u>
	€	€
WMO	6.815.484	6.290.115
Totaal	<u>6.815.484</u>	<u>6.290.115</u>

17. Andere beroeps- of bedrijfsmatige activiteiten

<i>De baten uit andere beroeps- of bedrijfsmatige activiteiten zijn als volgt samengesteld:</i>	<u>2022</u>	<u>2021</u>
	€	€
WMO jeugdwet	1.462.691	1.845.915
Overige zorgprestaties	8.669.047	7.171.228
Totaal	<u>10.131.738</u>	<u>9.017.143</u>

Toelichting:

WMO bestaat uit maatwerk en arrangementen.

Onder overige zorgprestaties is de afwikkeling WLZ, ZVW en WMO voorgaande jaren €0,8 mln (€0,9 mln in 2021) , de afwikkeling 2021 inzake corona bijdragen en meerkosten € 1,3 mln (€2,0 mln in 2021) en de tegemoetkoming regiomiddelen € 0,6 mln verantwoord.

De compensatie inzake de meerkosten (€5.574.807,-) van deze stromen zijn onder de overige zorgprestaties verwerkt.

Op de compensatie van de meerkosten is een reservering voor onzekerheden van circa 0,9 mln opgenomen.

De bedragen van de meerkosten compensatie zijn nog niet definitief vastgesteld, zoals is toegelicht onder de continuïteitsveronderstelling, derhalve is er nog sprake van enige onzekerheid.

18. Overige bedrijfsopbrengsten

<i>De overige bedrijfsopbrengsten (niet uit andere beroeps- of bedrijfsmatige activiteiten) zijn</i>	<u>2022</u>	<u>2021</u>
	€	€
Overige dienstverlening (waaronder 2e-4e geldstroom UMC's voor onderzoek):		
Overige subsidies, waaronder loonkostensubsidies en EU-subsidies	2.715.835	1.531.297
Overige dienstverlening	3.195.965	3.134.287
Overige opbrengsten	7.401.482	5.374.071
Totaal	<u>13.313.282</u>	<u>10.039.655</u>

Toelichting:

Overige subsidies bestaan voornamelijk uit subsidie praktijkleren € 0,6 mln (€0,5 mln in 2021), stagefonds VWS € 0,9 mln (€0,6 mln in 2021), beschikbaarheidsbijdrage medische vervolgoopleidingen € 0,2 mln en sectorfondsen € 0,2 mln

Overige dienstverlening bestaat voornamelijk uit de ledenbijdragen.

Overige opbrengsten hebben een divers karakter waaronder huurbaten, opbrengsten maaltijden, wasserijen, verkoop locatie sorghvliet en transitie-middelen.

1.1.8 TOELICHTING OP DE GECONSOLIDEERDE RESULTATENREKENING

LASTEN

19. Kosten van uitbesteed werk en andere externe kosten

<i>De kosten van uitbesteed werk en andere externe kosten zijn als volgt samengesteld:</i>	2022	2021
	€	€
Personeel niet in loondienst	14.375.388	10.716.678
Totaal	<u>14.375.388</u>	<u>10.716.678</u>

20. Lonen, salarissen, sociale lasten en pensioenlasten

<i>De specificatie is als volgt:</i>	2022	2021
	€	€
Lonen en salarissen	131.717.882	123.821.928
Sociale lasten	21.225.551	18.619.655
Pensioenpremies	11.184.656	10.303.316
Andere personeelskosten	9.656.513	9.029.160
Totaal personeelskosten	<u>173.784.603</u>	<u>161.774.059</u>

Toelichting:

Onder andere personeelskosten zijn de volgende dotaties voorzieningen verantwoord : arbeidsongeschiktheid € 0,7 mln (€0,1 mln in 2021), RVU 45+ € 0,6 mln (€1,6 in 2021) en jubileum € 0,1 (€0,1 in 2021)

Gemiddeld aantal personeelsleden op basis van full-time eenheden	<u>2.720</u>	<u>2.661</u>
Aantal personeelsleden dat buiten Nederland werkzaam is	0	0

Toelichting:

Het gemiddeld aantal in het buitenland werkzame werknemers bedroeg 00 (2021: 00).

21. Afschrijvingen op immateriële en materiële vaste activa

<i>De specificatie is als volgt:</i>	2022	2021
	€	€
Afschrijvingen:		
- materiële vaste activa	7.959.962	7.857.505
Totaal afschrijvingen	<u>7.959.962</u>	<u>7.857.505</u>

1.1.8 TOELICHTING OP DE GECONSOLIDEERDE RESULTATENREKENING

LASTEN

22. Overige bedrijfskosten

De specificatie is als volgt:

	<u>2022</u>	<u>2021</u>
	€	€
Voedingsmiddelen en hotelmatige kosten	10.717.153	9.318.972
Algemene kosten	19.230.882	19.228.999
Patiënt- en bewonersgebonden kosten	8.466.756	8.657.541
Onderhoud en energiekosten	8.125.412	8.153.688
Huur en leasing	7.209.662	7.574.562
Dotaties en vrijval voorzieningen	1.046	0
Totaal overige bedrijfskosten	<u>53.750.910</u>	<u>52.933.762</u>

Toelichting:

Algemene kosten hebben een divers karakter. Noemenswaardig zijn ICT €7,4 mln (€7,3 mln in 2021), advies €4,2mln (€5,4 in 2021), telefonie/communicatie €1,3 mln (€1,3 in 2021) en PR €1,3 mln (€0,9 mln in 2021) Onder de patient- en bewonersgebonden kosten zijn diverse Covid bestedingen gerubriceerd.

1.1.8 TOELICHTING OP DE GECONSOLIDEERDE RESULTATENREKENING

LASTEN

23. Financiële baten en lasten

De specificatie is als volgt:

	<u>2022</u>	<u>2021</u>
	€	€
Rentebaten	1.015	1.633
Resultaat deelnemingen	0	0
Subtotaal financiële baten	<u>1.015</u>	<u>1.633</u>
Rentelasten	-1.123.764	-1.435.119
Resultaat deelnemingen	0	4.348
Subtotaal financiële lasten	<u>-1.123.764</u>	<u>-1.430.771</u>
Totaal financiële baten en lasten	<u><u>-1.122.749</u></u>	<u><u>-1.429.138</u></u>

24. Belastingen

De specificatie is als volgt:

	<u>2022</u>	<u>2021</u>
	€	€
vpb	0	0
Totaal	<u><u>0</u></u>	<u><u>0</u></u>

25. Bijzondere posten in het resultaat

De aard en omvang van de in het resultaat verwerkte posten, en de wijze waarop deze zijn verwerkt, is als volgt:
 - conform toelichting resultatenrekening

26. Wet normering topinkomens (WNT)

Zie model verantwoording WNT

1.1.8 TOELICHTING OP DE GECONSOLIDEERDE RESULTATENREKENING

27. Honoraria accountant

	<u>2022</u>	<u>2021</u>
	€	€
De honoraria van de accountant over 2022 zijn als volgt:		
1 Controle van de jaarrekening	204.042	165.778
2 Overige controlewerkzaamheden (w.o. Regeling AO/IC en Nacalculatie)	55.959	75.625
3 Fiscale advisering	0	0
4 Niet-controlediensten	77.721	12.926
Totaal honoraria accountant	<u>337.722</u>	<u>254.329</u>

Toelichting:

De honoraria van de accountant betreffen de in het boekjaar gefactureerde bedragen en hebben betrekking op zowel 2021 als 2022.

28. Transacties met verbonden partijen

Van transacties met verbonden partijen is sprake wanneer een relatie bestaat tussen de instelling, haar deelnemingen en hun bestuurders en leidinggevende functionarissen.

Er hebben zich geen transacties met verbonden partijen voorgedaan op niet-zakelijke grondslag.

De bezoldiging van de bestuurders en toezichthouders die in het kader van de WNT verantwoord worden, is opgenomen onder punt 26.

26. Wet normering topinkomens (WNT)

WNT-verantwoording 2022 Stichting Omring

De WNT is van toepassing op Stichting Omring. Het voor Stichting Omring toepasselijke bezoldigingsmaximum is in 2022 € 216.000,- (het bezoldigingsmaximum voor zorg en jeugdhulp, klasse V, totaalscore 12 punten).

1. Bezoldiging topfunctionarissen

1a. Leidinggevende topfunctionarissen met dienstbetrekking en leidinggevende topfunctionarissen zonder dienstbetrekking vanaf de 13e maand van de functievervulling

Leidinggevende topfunctionarissen met dienstbetrekking en leidinggevende topfunctionarissen zonder dienstbetrekking vanaf de 13^e maand van de functievervulling inclusief degenen die op grond van hun voormalige functie nog 4 jaar als topfunctionaris worden aangemerkt

Gegevens 2022		
bedragen x € 1	A.J.J. Buwalda - van Leeuwen	E.F. Kraanen
Functiegegevens	Voorzitter RvB	lid RvB
Aanvang en einde functievervulling in 2022	1/1 – 31/12	1/1 – 31/12
Omvang dienstverband (als deeltijdfactor in fte)	1	1
Dienstbetrekking?	ja	ja
Bezoldiging		
Beloning plus belastbare onkostenvergoedingen	202.475	202.469
Beloningen betaalbaar op termijn	13.525	13.531
<i>Subtotaal</i>	<i>216.000</i>	<i>216.000</i>
Individueel toepasselijke bezoldigingsmaximum	216.000	216.000
-/- Onverschuldigd betaald en nog niet terugontvangen bedrag	N.v.t.	N.v.t.
Bezoldiging	216.000	216.000
Het bedrag van de overschrijding en de reden waarom de overschrijding al dan niet is toegestaan	N.v.t.	N.v.t.
Toelichting op de vordering wegens onverschuldigde betaling	N.v.t.	N.v.t.
Gegevens 2021		
bedragen x € 1	A.J.J. Buwalda - van Leeuwen	E.F. Kraanen
Functiegegevens	Voorzitter RvB	lid RvB
Aanvang en einde functievervulling in 2021	1/1 – 31/12	1/1 – 31/12
Omvang dienstverband (als deeltijdfactor in fte)	1	1
Dienstbetrekking?	ja	ja
Bezoldiging		
Beloning plus belastbare onkostenvergoedingen	196.203	196.196
Beloningen betaalbaar op termijn	12.797	12.804
<i>Subtotaal</i>	<i>209.000</i>	<i>209.000</i>
Individueel toepasselijke bezoldigingsmaximum	209.000	209.000
Bezoldiging	209.000	209.000

1b. Leidinggevende topfunctionarissen zonder dienstbetrekking in de periode kalendermaand 1 t/m 12
Niet van toepassing

1c. Toezichthoudende topfunctionarissen

Gegevens 2022				
bedragen x € 1	A. Wydoort	J. Daams	P. Littooi	C. van de Louw
Functiegegevens	Voorzitter RvT	Lid RvT	Lid RvT	Lid RvT
Aanvang en einde functievervulling in 2022	1/1 – 31/10	1/1 – 31/12	1/1 – 31/12	1/1 – 31/12
Bezoldiging				
Bezoldiging	21.588	17.280	21.600	17.280
Individueel toepasselijke bezoldigingsmaximum	32.400	21.600	21.600	21.600
-/- Onverschuldigd betaald en nog niet terugontvangen bedrag	N.v.t.	N.v.t.	N.v.t.	N.v.t.
Bezoldiging	21.588	17.280	21.600	17.280
Het bedrag van de overschrijding en de reden waarom de overschrijding al dan niet is toegestaan	N.v.t.	N.v.t.	N.v.t.	N.v.t.
Toelichting op de vordering wegens onverschuldigde betaling	N.v.t.	N.v.t.	N.v.t.	N.v.t.
Gegevens 2021				
bedragen x € 1	A. Wydoort	J. Daams	P. Littooi	C. van de Louw
Functiegegevens	Voorzitter RvT	Lid RvT	Lid RvT	Lid RvT
Aanvang en einde functievervulling in 2021	1/1 – 31/12	1/1 – 31/12	1/1 – 31/12	14/9 – 31/12
Bezoldiging				
Bezoldiging	25.080	16.720	20.900	4.993
Individueel toepasselijke bezoldigingsmaximum	31.350	20.900	20.900	6.241

Gegevens 2022				
bedragen x € 1	A. Op het Veld	P. van Klaveren	D. van Bodegom	
Functiegegevens	Lid RvT	Lid RvT	Lid RvT	
Aanvang en einde functievervulling in 2022	1/1 – 31/12	1/1 – 23/6	22/4 – 31/12	
Bezoldiging				
Bezoldiging	17.280	8.238	12.025	
Individueel toepasselijke bezoldigingsmaximum	21.600	10.297	15.031	
-/- Onverschuldigd betaald en nog niet terugontvangen bedrag	N.v.t.	N.v.t.	N.v.t.	
Bezoldiging	17.280	8.238	12.025	
Het bedrag van de overschrijding en de reden waarom de overschrijding al dan niet is toegestaan	N.v.t.	N.v.t.	N.v.t.	
Toelichting op de vordering wegens onverschuldigde betaling	N.v.t.	N.v.t.	N.v.t.	
Gegevens 2021				
bedragen x € 1	A. Op het Veld	P. van Klaveren		
Functiegegevens	Lid RvT	Lid RvT		
Aanvang en einde functievervulling in 2021	1/1 – 31/12	1/1 – 31/12		
Bezoldiging				
Bezoldiging	16.720	17.730		
Individueel toepasselijke bezoldigingsmaximum	20.900	20.900		

3. Overige rapportageverplichtingen op grond van de WNT

Naast de hierboven vermelde topfunctionarissen zijn er geen overige functionarissen met een dienstbetrekking die in 2022 een bezoldiging boven het individueel toepasselijke drempelbedrag hebben ontvangen.

WNT-verantwoording 2022 Stichting Vrijwaard

De WNT is van toepassing op Stichting Vrijwaard. Het voor Stichting Vrijwaard toepasselijke bezoldigingsmaximum is in 2022 € 176.000 (het bezoldigingsmaximum voor zorg en jeugdhulp, Klasse III, totaalscore 9 punten).

1. Bezoldiging topfunctionarissen

1d. Topfunctionarissen met een totale bezoldiging van € 1.800 of minder

Topfunctionarissen inclusief degenen die op grond van hun voormalige functie nog 4 jaar als topfunctionaris worden aangemerkt met een totale bezoldiging van € 1.800 of minder

Gegevens 2022	
NAAM TOPFUNCTIONARIS	FUNCTIE
A.J.J. Buwalda - van Leeuwen	Voorzitter Raad van Bestuur
E.F. Kraanen	Lid Raad van Bestuur
A.I.M.C. Wydoodt	Voorzitter RvT
P. Littooj	lid RvT
J. Daams	lid RvT
A.M.J.A.M. Op het Veld	lid RvT
C.H.L.M. van de Louw	lid RvT
D. van Bodegom	lid RvT
P.A.J. van Klaveren	lid RvT

3. Overige rapportageverplichtingen op grond van de WNT

Naast de hierboven vermelde topfunctionarissen zijn er geen overige functionarissen met een dienstbetrekking die in 2022 een bezoldiging boven het individueel toepasselijke drempelbedrag hebben ontvangen.

1.2 Enkelvoudige jaarrekening 2022

1.2.1 ENKELVOUDIGE BALANS per 31 december 2022
 (na resultaatbestemming)

	Ref.	31-dec-22	31-dec-21
		€	€
ACTIVA			
A Vaste activa			
II Materiële vaste activa	1		
1. bedrijfsgebouwen en -terreinen		55.716.814	38.240.409
2. machines en installaties		10.070.844	10.746.912
3. andere vaste bedrijfsmiddelen		9.658.565	6.714.968
4. vaste bedrijfsmiddelen in uitvoering en vooruitbetaald op		1.479.609	14.990.719
5. niet aan de bedrijfsuitoefening dienstbaar		-	-
Totaal materiële vaste activa		<u>76.925.832</u>	<u>70.693.008</u>
III Financiële vaste activa	2		
1. deelnemingen in groepsmaatschappijen		-8.800	360.635
Totaal financiële vaste activa		<u>-8.800</u>	<u>360.635</u>
B Vlottende activa			
II Onderhanden DBC's en DBC-zorgproducten	3	1.404.088	1.601.891
III Vorderingen	4		
1. op handelsdebiteuren		7.975.303	7.714.657
2. op groepsmaatschappijen		1.581.739	1.935.098
3. vordering uit hoofde van financieringstekort		973.709	7.487.846
4. overlopende activa		9.461.169	8.145.347
Totaal vorderingen		<u>19.991.920</u>	<u>25.282.947</u>
V Liquide middelen	5	46.880.369	33.033.680
C Totaal activa		<u>145.193.409</u>	<u>130.972.161</u>
PASSIVA			
D Eigenvermogen			
I Kapitaal	6	260.594	260.549
II Bestemmingsfondsen		60.916.594	52.809.572
III Bestemmingsreserves		3.000.000	3.000.000
IV Overige reserves		125.183	459.828
Totaal eigen vermogen		<u>64.302.371</u>	<u>56.529.950</u>
E Voorzieningen			
1. langdurig zieken	7	1.608.819	868.249
2. jubilea		1.184.807	994.156
3. RVU 45+		2.070.600	1.551.000
4. verlieslatenden contracten		734.360	691.579
Totaal voorzieningen		<u>5.598.586</u>	<u>4.104.984</u>
F Langlopende schulden (nog voor meer dan een jaar)			
1. converteerbare leningen	8	30.116.720	32.680.292
Totaal langlopende schulden		<u>30.116.720</u>	<u>32.680.292</u>
G Kortlopende schulden (ten hoogste 1 jaar)			
1. Schulden aan groepsmaatschappijen	9	79	103.654
2. Crediteuren		7.755.246	7.490.690
3. Aflossingsverplichtingen langlopende leningen		2.567.072	2.570.572
4. Belastingen en sociale premies		3.175.273	2.750.279
5. Schulden terzake pensioenen		3.770.441	209.045
6. Nog te betalen salarissen		1.565.406	1.486.906
7. Vakantiegeld		5.348.099	4.614.855
8. Vakantiedagen		12.644.040	10.318.247
9. Overige schulden		447.880	560.717
10. Nog te betalen kosten		5.345.827	4.435.640
11. Vooruitontvangen opbrengsten		2.556.368	3.116.330
Totaal kortlopende schulden		<u>45.175.732</u>	<u>37.656.935</u>
H Totaal passiva		<u>145.193.409</u>	<u>130.972.161</u>

1.2.2 ENKELVOUDIGE RESULTATENREKENING over 2022

	Ref.	2022	2021
		€	€
BEDRIJFSOPBRENGSTEN:			
Baten uit beroeps- of bedrijfsmatige zorgverlening	12		
Zorgverzekeringswet		43.147.320	46.581.072
Wet langdurige zorg		168.206.097	156.860.570
WMO Jeugdwet		<u>5.249.877</u>	<u>4.736.501</u>
		216.603.294	208.178.143
Andere beroeps- of bedrijfsmatige activiteiten	13	<u>9.905.948</u>	<u>8.439.661</u>
Netto omzet		226.509.242	216.617.804
Overige bedrijfsopbrengsten	14	<u>10.936.411</u>	<u>7.964.482</u>
		10.936.411	7.964.482
Som der bedrijfsopbrengsten		<u>237.445.653</u>	<u>224.582.286</u>
BEDRIJFSLASTEN:			
Kosten van grond- en hulpstoffen			
Kosten van uitbesteed werk en andere externe kosten	15	13.093.460	12.599.562
Lonen en salarissen	16	124.339.858	112.995.179
Sociale lasten	16	20.116.589	16.899.802
Pensioenlasten	16	10.599.506	9.465.144
Andere personeelskosten	16	9.274.486	8.582.116
Afschrijvingen op immateriële en materiële vaste activa	17	7.065.622	7.142.331
Overige bedrijfskosten	18	<u>47.720.265</u>	<u>46.973.551</u>
Som der bedrijfslasten		232.209.786	214.657.684
Andere rentebaten en soortgelijke opbrengsten	19	0	0
Resultaat deelnemingen	19	368.944	52.868
Rentelasten en soortgelijke kosten	19	<u>1.076.457</u>	<u>1.344.677</u>
		1.445.401	1.397.545
RESULTAAT VOOR BELASTING		<u>3.790.466</u>	<u>8.527.056</u>
RESULTAAT BOEKJAAR		<u>3.790.466</u>	<u>8.527.056</u>
RESULTAATBESTEMMING			
<i>Het resultaat is als volgt verdeeld:</i>		<u>2022</u>	<u>2021</u>
		€	€
Toevoeging/onttrekking:			
Bestemmingsfonds aanvaardbare kosten		4.159.897	8.580.406
Bestemmingsreserve		0	0
Algemene reserve		-369.432	-53.350
		<u>3.790.466</u>	<u>8.527.056</u>

1.2.3 GRONDSLAGEN VAN WAARDERING EN RESULTAATBEPALING ENKELVOUDIGE JAARREKENING

1.2.3.1 Verwerking juridische fusie met Vrijwaard

In de enkelvoudige jaarrekening zijn op de fusiedatum te weten 31 december 2022 de cijfers van stichting Vrijwaard ingebracht op basis van carry over accounting. Voor de balans betekent dit dat de balansgegevens van stichting Vrijwaard per 31 december 2022 zijn toegevoegd aan die van Stichting Omring.

In de resultatenrekening zijn de cijfers gezien de fusiedatum niet verwerkt.

Stichting Vrijwaard heeft over 2022 een omzet gerealiseerd van € 15.163.668,-, kosten voor € 14.741.578,- en daarmee een resultaat behaald van € 422.091,-.

De vergelijkende enkelvoudige cijfers over 2021 zijn als gevolg van toepassing van carry over accounting niet aangepast.

1.3.2.2 Algemeen

Zie geconsolideerde waarderingsgrondslagen.

1.2.3.3 Afwijkingen in waarderingsgrondslagen enkelvoudige jaarrekening

Financiële vaste activa

Deelnemingen waarin invloed van betekenis kan worden uitgeoefend, worden gewaardeerd volgens de nettovermogenswaardemethode, doch niet lager dan nihil. Invloed van betekenis wordt in ieder geval verondersteld aanwezig te zijn bij het kunnen uitbrengen van 20% of meer van de stemrechten. De nettovermogenswaarde wordt berekend volgens de grondslagen die gelden voor deze jaarrekening; voor deelnemingen waarvan onvoldoende gegevens beschikbaar zijn voor aanpassing aan deze grondslagen, wordt uitgegaan van de waarderingsgrondslagen van de desbetreffende deelneming. Indien de waardering van een deelneming volgens de nettovermogenswaarde negatief is, waarbij ook leningen aan deze deelneming worden betrokken (netto-investering), wordt deze op nihil gewaardeerd. Deelnemingen waarop geen invloed van betekenis kan worden uitgeoefend, worden gewaardeerd tegen verkrijgingsprijs. Indien sprake is van een duurzame waardevermindering vindt waardering plaats tegen deze lagere waarde; afwaardering vindt plaats ten laste van de resultatenrekening.

Indien waardering tegen nettovermogenswaarde niet kan plaatsvinden doordat de hiervoor benodigde informatie niet kan worden verkregen, wordt de deelneming gewaardeerd volgens het zichtbaar eigen vermogen. Bij de vaststelling of er sprake is van een deelneming waarin de instelling invloed van betekenis uitoefent op het zakelijke en financiële beleid, wordt het geheel van feitelijke omstandigheden en contractuele relaties (waaronder eventuele potentiële stemrechten) in aanmerking genomen.

1.2.4 TOELICHTING OP DE ENKELVOUDIGE BALANS

Voor zover posten uit de enkelvoudige balans niet afwijken van de geconsolideerde balans zijn deze hierna niet nader toegelicht en wordt verwezen naar de toelichting op de geconsolideerde balans.

ACTIVA

1. Materiële vaste activa

Het verloop van de materiële activa in het verslagjaar is als volgt weer te geven:

	<u>31-12-2022</u>	<u>31-12-2021</u>
	€	€
Boekwaarde per 1 januari	70.693.008	60.476.575
Bij: investeringen	33.935.837	19.307.668
Bij: inbreng balans Vrijwaard	1.689.357	0
Af: afschrijvingen	7.065.622	7.142.331
Af: bijzondere waardeverminderingen	0	0
Bij: terugname bijzondere waardeverminderingen	0	0
Af: terugname geheel afgeschreven activa	0	0
Af: desinvesteringen	22.326.748	1.948.904
Boekwaarde per 31 december	<u><u>76.925.832</u></u>	<u><u>70.693.008</u></u>

Toelichting:

Voor een nadere specificatie van het verloop van de materiële vaste activa per activagroep wordt verwezen naar het mutatieoverzicht onder 1.2.5.

De vaste activa zijn als zekerheid gesteld voor de langlopende schulden. Voor een nadere toelichting wordt verwezen naar het overzicht van de langlopende leningen in bijlage 1.2.6.

2. Financiële vaste activa

Het verloop van de financiële vaste activa is als volgt:

	<u>31-12-2022</u>	<u>31-12-2021</u>
	€	€
Boekwaarde per 1 januari	360.635	421.253
Resultaat deelnemingen	-369.435	-53.350
(Terugname) waardeverminderingen	0	-7.268
Boekwaarde per 31 december	<u><u>-8.800</u></u>	<u><u>360.635</u></u>

Toelichting:

Deelneming betreft Omring Holding en haar dochters.

3. Onderhanden DBC's en DBC-zorgproducten

De specificatie is als volgt:

	<u>31-dec-22</u>	<u>31-dec-21</u>
	€	€
1. Onderhanden werk DBC's / DBC-zorgproducten	1.404.088	1.601.891
Totaal onderhanden werk	<u><u>1.404.088</u></u>	<u><u>1.601.891</u></u>

Toelichting:

De verantwoorde onderhanden werk positie bevat geen voorziening voor oninbaarheid.

1.2.4 TOELICHTING OP DE ENKELVOUDIGE BALANS

ACTIVA

4. Vorderingen

De specificatie is als volgt:

	<u>31-dec-22</u>	<u>31-dec-21</u>
	€	€
1 Overige vorderingen:		
Vorderingen op debiteuren	7.975.303	7.714.657
2 Vorderingen op groepsmaatschappijen	1.581.739	1.935.098
4 Overlopende activa		
Nog te factureren omzet		121.480
Overige vorderingen	454.209	75.899
Vooruitbetaalde bedragen	1.281.669	1.601.480
Nog te ontvangen bedragen	7.725.292	6.346.488
	<u>19.018.211</u>	<u>17.795.101</u>

Toelichting:

Op de vorderingen op overige debiteuren is een voorziening voor oninbaarheid van € 33.749,- (€ 121.072,- in 2021) in mindering gebracht.

Daarnaast staan onder vorderingen op debiteuren alle Wmo en Zvw gerelateerde vorderingen gerubriceerd.

Onder nog te factureren omzet is de nog te factureren Wmo omzet richting gemeenten verantwoord.

Alle verantwoorde vorderingen en overlopende activa zijn vorderingen met een looptijd korter dan één jaar.

Onder nog te ontvangen bedragen zit de vordering op verzekeraars inzake de continuïteitsbijdrage voorgaande jaren, de bijdrage meerkosten en de gereserveerde regiomiddelen zorgkantoor verantwoord.

Onder de overige vorderingen is begrepen € 973.709,- inzake het financieringsverschil WLZ dat als volgt is te specificeren :

	2022	2021	Totaal
Nog in tarieven te verrekenen financieringstekort/-overschot			
Saldo per 1 januari			
Financieringstekort		7.487.846	7.487.846
Financieringsoverschot			0
Sub-totaal			<u>7.487.846</u>
Financieringsverschil boekjaar	973.709		973.709
Betalingen/ontvangsten		<u>-7.804.202</u>	<u>-7.804.202</u>
Sub-totaal mutatie boekjaar	<u>973.709</u>	<u>-7.804.202</u>	<u>-6.830.493</u>
Saldo per 31 december			
Waarvan gepresenteerd als:			
- vorderingen uit hoofde van financieringstekort	973.709	-	973.709
- schulden uit hoofde van financieringsoverschot	-	316.356	316.356
Totaal			<u><u>657.353</u></u>
Stadium van vaststelling ^(*)	a	c	

a = interne berekening

b = overeenstemming met zorgverzekeraar

c = definitieve vaststelling Nederlandse Zorgautoriteit (NZa)

Specificatie financieringsverschil in het boekjaar

	<u>2022</u>	<u>2021</u>
	€	€
Wettelijk budget aanvaardbare kosten	181.655.571	156.860.570
Af: Vergoedingen ter dekking van wettelijk budget	180.681.862	149.372.724
Totaal financieringsverschil	<u>973.709</u>	<u>7.487.846</u>

1.2.4 TOELICHTING OP DE ENKELVOUDIGE BALANS

ACTIVA

5. Liquide middelen

De specificatie is als volgt:

	<u>31-dec-22</u>	<u>31-dec-21</u>
	€	€
1. Bankrekeningen	46.858.173	33.004.308
2. Kassen	22.195	29.372
Totaal liquide middelen	<u>46.880.369</u>	<u>33.033.680</u>

Toelichting:

Liquide middelen zijn vrij beschikbaar.

1.2.4 TOELICHTING OP DE ENKELVOUDIGE BALANS

PASSIVA

6. Eigenvermogen

Het eigen vermogen bestaat uit de volgende componenten:

	<u>31-dec-22</u>	<u>31-dec-21</u>
	€	€
1. Kapitaal	260.594	260.549
2. Bestemmingsfondsen	60.916.594	52.809.572
3. Bestemmingsreserves	3.000.000	3.000.000
4. Algemene en overige reserves	125.183	459.828
Totaal eigen vermogen	<u>64.302.371</u>	<u>56.529.950</u>

6.1. Kapitaal

Het verloop is als volgt weer te geven:

	<u>Saldo per</u> <u>1-jan-22</u>	<u>Resultaat-</u> <u>bestemming</u>	<u>Overige</u> <u>mutaties</u>	<u>Saldo per</u> <u>31-dec-22</u>
	€	€	€	€
Kapitaal	260.549	-	45	260.594
Totaal kapitaal	<u>260.549</u>	<u>-</u>	<u>45</u>	<u>260.594</u>

6.2. Bestemmingsfondsen

Het verloop is als volgt weer te geven:

	<u>Saldo per</u> <u>1-jan-22</u>	<u>Resultaat-</u> <u>bestemming</u>	<u>Overige</u> <u>mutaties</u>	<u>Saldo per</u> <u>31-dec-22</u>
	€	€	€	€
Bestemmingsfondsen	52.809.572	4.159.897	3.947.125	60.916.594
Totaal bestemmingsfondsen	<u>52.809.572</u>	<u>4.159.897</u>	<u>3.947.125</u>	<u>60.916.594</u>

6.3. Bestemmingsreserves

Het verloop is als volgt weer te geven:

	<u>Saldo per</u> <u>1-jan-22</u>	<u>Resultaat-</u> <u>bestemming</u>	<u>Overige</u> <u>mutaties</u>	<u>Saldo per</u> <u>31-dec-22</u>
	€	€	€	€
Bestemmingsreserves	3.000.000	-	-	3.000.000
Totaal bestemmingsreserves	<u>3.000.000</u>	<u>-</u>	<u>-</u>	<u>3.000.000</u>

6.4. Algemene en overige reserves

Het verloop is als volgt weer te geven:

	<u>Saldo per</u> <u>1-jan-22</u>	<u>Resultaat-</u> <u>bestemming</u>	<u>Overige</u> <u>mutaties</u>	<u>Saldo per</u> <u>31-dec-22</u>
	€	€	€	€
Overige reserves:				
Algemene reserve	459.828	-369.435	34.789	125.183
Totaal overige reserves	<u>459.828</u>	<u>-369.435</u>	<u>34.789</u>	<u>125.183</u>

Toelichting:

De overige mutaties in kapitaal, bestemmingsfondsen en algemene reserves betreft de inbreng balans van Vrijwaard.

Specificatie aansluiting geconsolideerd - enkelvoudig vermogen per 31 december 2022 en resultaat over 2022

De specificatie is als volgt :

	<u>Eigen</u> <u>vermogen</u>	<u>Resultaat</u>
	€	€
Enkelvoudig eigen vermogen en resultaat:		
Stichting Omring	64.302.372	4.212.552
Stichting De Omring Beheer	15.211.035	179.355
Stichting Thuiszorgwinkels NHN	-2.031.219	-367.844
Stichting Vrijwaard Hulp Thuis	372.266	61.750
Totaal geconsolideerd eigen vermogen en resultaat	<u>77.854.454</u>	<u>4.085.813</u>

1.2.4 TOELICHTING OP DE ENKELVOUDIGE BALANS

7 Voorzieningen

<i>Het verloop is als volgt weer te geven:</i>	Saldo per 1-jan-22	Dotatie / BB Vrijwaard	Onttrekking	Vrijval	Saldo per 31-dec-22
	€	€	€	€	€
1. langdurig zieken	868.249	1.560.700	212.729	607.401	1.608.819
2. jubilea	994.156	404.741	214.090		1.184.807
3. RVU 45+	1.551.000	649.719	130.119		2.070.600
4. verlieslatenden contracten	691.579	42.781			734.360
Totaal voorzieningen	<u>4.104.984</u>	<u>2.657.941</u>	<u>556.938</u>	<u>607.401</u>	<u>5.598.586</u>

Toelichting in welke mate (het totaal van) de voorzieningen als langlopend moeten worden beschouwd:

31-dec-22

Kortlopend deel van de voorzieningen (< 1 jr.)	1.538.770
Langlopend deel van de voorzieningen (> 1 jr.)	4.059.817

Toelichting per categorie voorziening:

Voor de toelichting wordt verwezen naar de geconsolideerde jaarrekening.

Bij de dotaties is tevens de beginbalanspositie van Stichting Vrijwaard opgenomen (zie ook grondslagen enkelvoudige jaarrekening)

8 Langlopende schulden (nog voor meer dan een jaar)

<i>Het verloop is als volgt weer te geven:</i>	2022	2021
	€	€
Stand per 1 januari	35.250.864	37.923.443
Bij: nieuwe leningen	-	-
Af: aflossingen	2.567.072	2.672.578
Stand per 31 december	<u>32.683.792</u>	<u>35.250.864</u>
Af: aflossingsverplichting komend boekjaar	2.567.072	2.570.572
Stand langlopende schulden per 31 december	<u>30.116.720</u>	<u>32.680.292</u>

Toelichting in welke mate (het totaal van) de langlopende schulden als langlopend moeten worden beschouwd:

31-dec-22 **31-dec-21**
€ €

Kortlopend deel van de langlopende schulden (< 1 jr.), aflossingsverplichtingen	2.567.072	2.570.572
Langlopend deel van de langlopende schulden (> 1 jr.) (balanspost)	30.116.720	32.680.292
hiervan > 5 jaar	20.225.557	22.454.129

Toelichting:

Voor een nadere toelichting op de langlopende schulden wordt verwezen naar de bijlage overzicht langlopende schulden.

De aflossingsverplichtingen komend boekjaar zijn verantwoord onder de kortlopende schulden.

1.2.4 TOELICHTING OP DE ENKELVOUDIGE BALANS

PASSIVA

9 Kortlopende schulden (ten hoogste 1 jaar)

De specificatie overige schulden is als volgt:

	<u>31-dec-22</u>	<u>31-dec-21</u>
	€	€
1. Schulden aan groepsmaatschappijen	79	103.654
2. Crediteuren	7.755.246	7.490.690
3. Aflossingsverplichtingen langlopende leningen	2.567.072	2.570.572
4. Belastingen en sociale premies	3.175.273	2.750.279
5. Schulden terzake pensioenen	3.770.441	209.045
6. Nog te betalen salarissen	1.565.406	1.486.906
7. Vakantiegeld	5.348.099	4.614.855
8. Vakantiedagen	12.644.040	10.318.247
9. Overige schulden	447.880	560.717
10. Nog te betalen kosten	5.345.827	4.435.640
11. Vooruitontvangen opbrengsten	2.556.368	3.116.330
	<u>45.175.732</u>	<u>37.656.935</u>
Totaal overige schulden		

Toelichting:

Nog te betalen kosten bestaat naast de terug te betalen zorgbonus voorgaande jaren uit, energie-, rente- en diverse verplichtingen.

Alle verantwoorde schulden en overlopende passiva betreffen schulden met een looptijd korter dan één jaar.

Vooruitontvangen opbrengsten bestaan uit reeds ontvangen subsidie inzicht bijdragen en bijdragen fusieovereenkomst.

10. Niet in de balans opgenomen verplichtingen en niet in de balans opgenomen activa

Toelichting:

Met uitzondering van de huurverplichtingen hebben de niet in de balans opgenomen activa en verplichtingen in de geconsolideerde jaarrekening betrekking op Stichting Omring.

Zorginstelling maakt onderdeel uit van een fiscale eenheid omzetbelasting met de volgende instellingen (Stichting Omring Beheer, Stichting Thuiszorgwinkels NHN, Stichting Hulp Thuis, Stichting Vrijwaard en Omring Holding BV) en is uit dien hoofde hoofdelijk aansprakelijk voor de schulden van de fiscale eenheid.

Huurverplichtingen

Stichting Omring is huurverplichtingen aangegaan tot een bedrag van € 7,4 miljoen op jaarbasis. Hiervan heeft € 74.302,- een looptijd van maximaal 1 jaar en € 523.962,- een looptijd tussen 1 en 5 jaar en € 6.818.347,- een looptijd van langer dan vijf jaar. Verplichtingen variëren tot maximaal 30 jaar.

Onzekerheden opbrengstverantwoording

Als gevolg van materiële nacontroles door zorgkantoren, zorgverzekeraars en gemeenten op de gedeclareerde zorgprestaties kunnen correcties noodzakelijk zijn op de gedeclareerde productie. De effecten van eventuele materiële nacontroles zijn vooralsnog onzeker en daarom zijn er hiervoor geen verplichtingen opgenomen in de balans.

11. Mogelijke rechten of verplichtingen in het kader van de niet in de balans opgenomen regelingen

Verplichtingen uit hoofde van het macrobeheersinstrument

Het macrobeheersinstrument kan door de minister van VWS ingezet worden om overschrijdingen van het macrokader zorg terug te vorderen bij instellingen voor medisch specialistische zorg en bij instellingen voor curatieve geestelijke gezondheidszorg. Het macrobeheersinstrument is uitgewerkt in de Aanwijzing macrobeheersmodel instellingen voor medisch specialistische zorg, respectievelijk Aanwijzing Macrobeheersinstrument curatieve geestelijke gezondheidszorg. Ook voor instellingen in andere sectoren kan een Aanwijzing Macrobeheersinstrument van toepassing zijn.

Jaarlijks wordt door de Nederlandse Zorgautoriteit (NZa) ambtshalve een mbi-omzetplafond vastgesteld. Tevens wordt door de NZa jaarlijks een omzetplafond per instelling vastgesteld, welke afhankelijk is van de realisatie van het mbi-omzetplafond van alle instellingen gezamenlijk. Deze vaststelling vindt plaats nadat door de Minister van VWS de overschrijding van het mbi-omzetplafond uiterlijk vóór 1 december van het opvolgend jaar is gecommuniceerd.

Bij het opstellen van de jaarrekening 2022 bestaat nog geen inzicht in realisatie van het mbi-omzetplafond over 2022. Stichting Omring is niet in staat een betrouwbare inschatting te maken van de uit het macrobeheersinstrument voortkomende verplichting en deze te kwantificeren. Als gevolg daarvan is deze verplichting niet tot uitdrukking gebracht in de balans van Stichting Omring per 31 december 2022.

1.2.5 ENKELVOUDIG MUTATIEOVERZICHT MATERIËLE VASTE ACTIVA

	Bedrijfs- gebouwen en terreinen	Machines en installaties	Andere vaste bedrijfs- middelen, technische en administratieve uitrusting	Materiële vaste bedrijfsactiva in uitvoering en overbetalingen op materiële vaste activa	Niet aan het bedrijfsproces dienstbare materiële activa	Totaal
	€	€	€	€	€	€
Stand per 1 januari 2022						
- aanschafwaarde	91.625.638	40.808.100	18.968.300	14.990.719		166.392.757
- cumulatieve herwaarderingen	0	0	0	0		0
- cumulatieve afschrijvingen	53.385.229	30.061.188	12.253.332	0		95.699.749
Boekwaarde per 1 januari 2022	<u>38.240.409</u>	<u>10.746.912</u>	<u>6.714.968</u>	<u>14.990.719</u>	<u>0</u>	<u>70.693.008</u>
Mutaties in het boekjaar						
- investeringen	21.248.625	512.718	3.509.938	8.664.556		33.935.837
- inbreng balans vrijwaard	107.764	292.176	1.289.417	0		1.689.357
- afschrijvingen	3.793.085	1.477.464	1.795.073	0		7.065.622
- bijzondere waardeverminderingen	0	0	0	0		0
- terugname bijz. waardeverminderingen						0
<i>- terugname geheel afgeschreven activa</i>						
.aanschafwaarde	0	0	4.068.373	0		4.068.373
.cumulatieve herwaarderingen	0	0	0	0		0
.cumulatieve afschrijvingen	0	0	4.068.373	0		4.068.373
<i>- desinvesteringen</i>						
aanschafwaarde	1.624.488	289.220	210.845	22.175.666		24.300.219
cumulatieve herwaarderingen	0	0	0	0		0
cumulatieve afschrijvingen	1.537.589	285.722	150.160	0		1.973.471
per saldo	<u>86.899</u>	<u>3.498</u>	<u>60.685</u>	<u>22.175.666</u>	<u>0</u>	<u>22.326.748</u>
Mutaties in boekwaarde (per saldo)	<u>17.476.405</u>	<u>-676.068</u>	<u>2.943.597</u>	<u>-13.511.110</u>	<u>0</u>	<u>6.232.824</u>
Stand per 31 december 2022						
- aanschafwaarde	111.249.775	41.031.598	18.199.020	1.479.609	0	171.960.002
- cumulatieve herwaarderingen	107.764	292.176	1.289.417	0	0	1.689.357
- cumulatieve afschrijvingen	55.640.725	31.252.930	9.829.872	0	0	96.723.527
Boekwaarde per 31 december 2022	<u>55.716.814</u>	<u>10.070.844</u>	<u>9.658.565</u>	<u>1.479.609</u>	<u>0</u>	<u>76.925.832</u>

1.2.7 TOELICHTING OP DE ENKELVOUDIGE RESULTATENREKENING

Voor zover posten uit de enkelvoudige resultatenrekening niet afwijken van de geconsolideerde resultatenrekening zijn deze hierna niet nader toegelicht en wordt verwezen naar de toelichting op de geconsolideerde resultatenrekening.

BATEN**12 Baten uit beroeps- of bedrijfsmatige zorgverlening****12.1 Zorgverzekeringswet**

De baten zorgverzekeringswet zijn als volgt samengesteld:	<u>2022</u>	<u>2021</u>
	€	€
Opbrengsten zorgverzekeringswet (exclusief subsidies)	43.147.320	46.581.072
Totaal	<u>43.147.320</u>	<u>46.581.072</u>

Toelichting:

Onder opbrengsten ZVW zijn declarabele zorg, PGB, Geriatrische RevalidatieZorg €7,7 mln (€7,4 in 2021), wijkverpleging €31,4 mln (€33,9 mln in 2021) en subsidie eerstelijnsverblijf € 3,4 mln (€3,6 mln in 2021) verantwoord.

12.2 Wet langdurige zorg

De baten wet langdurige zorg zijn als volgt samengesteld:	<u>2022</u>	<u>2021</u>
	€	€
Wettelijk budget voor aanvaardbare kosten Wlz-zorg (exclusief subsidies)	168.206.097	156.860.570
Totaal	<u>168.206.097</u>	<u>156.860.570</u>

12.3 Overige baten uit beroeps- of bedrijfsmatige zorgverlening

De overige baten uit beroeps- of bedrijfsmatige zorgverlening zijn als volgt samengesteld:	<u>2022</u>	<u>2021</u>
	€	€
WMO	5.249.877	4.736.501
Totaal	<u>5.249.877</u>	<u>4.736.501</u>

13. Andere beroeps- of bedrijfsmatige activiteiten

De baten uit andere beroeps- of bedrijfsmatige activiteiten zijn als volgt samengesteld:	<u>2022</u>	<u>2021</u>
	€	€
WMO jeugdwet	1.462.691	1.845.915
Overige zorgprestaties	8.443.257	6.593.746
Totaal	<u>9.905.948</u>	<u>8.439.661</u>

Toelichting:

WMO bestaat uit maatwerk en arrangementen.

Onder overige zorgprestaties is de afwikkeling WLZ, ZVW en WMO voorgaande jaren (€0,7 mln in 2022 (€0,9 mln in 2021)), de afwikkeling 2021 inzake corona bijdragen en meerkosten € 1,3 mln en de tegemoetkoming regiomiddelen € 0,6 mln verantwoord.

De compensatie inzake de meerkosten (€5.354.807,-) van deze stromen zijn onder de overige zorgprestaties verwerkt.

Op de compensatie van de meerkosten is een reservering voor onzekerheden van circa 0,9 mln opgenomen.

De bedragen van de meerkosten compensatie zijn nog niet definitief vastgesteld, zoals is toegelicht onder de continuïteitsveronderstelling, derhalve is er nog sprake van enige onzekerheid.

BATEN**14. Overige bedrijfsopbrengsten**

<i>De overige bedrijfsopbrengsten (niet uit andere beroeps- of bedrijfsmatige activiteiten) zijn als volgt</i>	<u>2022</u>	<u>2021</u>
	€	€
Overige dienstverlening (waaronder 2e-4e geldstroom UMC's voor onderzoek):		
Overige subsidies, waaronder loonkostensubsidies en EU-subsidies	2.606.953	1.457.934
Overige dienstverlening	1.531.070	1.502.861
Overige opbrengsten	6.798.389	5.003.687
Totaal	<u><u>10.936.411</u></u>	<u><u>7.964.482</u></u>

Toelichting:

Overige subsidies bestaan voornamelijk uit subsidie praktijkleren € 0,5 mln (€0,5 mln in 2021), stagefonds VWS € 0,9 mln (€0,6 mln in 2021), beschikbaarheidsbijdrage medische vervolgoopleidingen € 0,2 mln en sectorfondsen € 0,2 mln.

Overige dienstverlening bestaat voornamelijk uit de ledenbijdragen.

Overige opbrengsten hebben een divers karakter waaronder huurbaten, opbrengsten maaltijden, wasserijen, verkoop locatie sorghvliet en transitie middelen.

LASTEN**15. Kosten van uitbesteed werk en andere externe kosten**

<i>De kosten van uitbesteed werk en andere externe kosten zijn als volgt samengesteld:</i>	<u>2022</u>	<u>2021</u>
	€	€
Personeel niet in loondienst	13.093.460	12.599.562
Totaal	<u>13.093.460</u>	<u>12.599.562</u>

16. Lonen, salarissen, sociale lasten en pensioenlasten

<i>De specificatie is als volgt:</i>	<u>2022</u>	<u>2021</u>
	€	€
Lonen en salarissen	124.339.858	112.995.179
Sociale lasten	20.116.589	16.899.802
Pensioenpremies	10.599.506	9.465.144
Andere personeelskosten	9.274.486	8.582.116
Totaal personeelskosten	<u>164.330.439</u>	<u>147.942.240</u>

Toelichting:

Onder andere personeelskosten zijn de volgende dotaties voorzieningen verantwoord :
 arbeidsongeschiktheid € 0,6 mln (€0,1 mln in 2021), RVU 45+ € 0,6 mln (€1,6 in 2021) en jubileum € 0,1 (€0,1 in 2021).

Gemiddeld aantal personeelsleden op basis van full-time eenheden	<u>2.562</u>	<u>2.438</u>
Aantal personeelsleden dat buiten Nederland werkzaam is	0	0

Toelichting:

Het gemiddeld aantal in het buitenland werkzame werknemers bedroeg 00 (2021: 00).

LASTEN**17. Afschrijvingen op immateriële en materiële vaste activa**

De specificatie is als volgt:

	<u>2022</u>	<u>2021</u>
	€	€
Afschrijvingen:		
- materiële vaste activa	7.065.622	7.142.331
Totaal afschrijvingen	<u>7.065.622</u>	<u>7.142.331</u>

18. Overige bedrijfskosten

De specificatie is als volgt:

	<u>2022</u>	<u>2021</u>
	€	€
Voedingsmiddelen en hotelmatige kosten	9.794.691	8.312.087
Algemene kosten	16.213.290	16.563.135
Patiënt- en bewonersgebonden kosten	8.123.172	8.358.448
Onderhoud en energiekosten	7.312.240	7.545.080
Huur en leasing	6.276.871	6.194.800
Totaal overige bedrijfskosten	<u>47.720.265</u>	<u>46.973.551</u>

Toelichting:

Algemene kosten hebben een divers karakter. Noemenswaardig zijn ICT €6,9 mln (€6,7 in 2021), advies €4,2mln (€5,4 in 2021), telefonie/communicatie €1,2 mln (€1,2 in 2021) en PR €1,3 mln (€0,9 in 2021). Onder de patiënt- en bewonersgebonden kosten zijn diverse Covid bestedingen gerubriceerd.

LASTEN**19. Financiële baten en lasten**

De specificatie is als volgt:

	<u>2022</u>	<u>2021</u>
	€	€
Rentebaten	0	0
Resultaat deelnemingen	-368.944	-52.868
Waardeveranderingen financiële vaste activa en effecten	0	0
Subtotaal financiële baten	<u>-368.944</u>	<u>-52.868</u>
Rentelasten	-1.076.457	-1.344.677
Subtotaal financiële lasten	<u>-1.076.457</u>	<u>-1.344.677</u>
Totaal financiële baten en lasten	<u>-1.445.401</u>	<u>-1.397.544</u>

Toelichting:

Resultaat deelneming bestaat uit de resultaten van de volgende deelnemingen :
 Zorg Interim II BV -/- € 513.367,- (-/- € 52.866,- in 2021), De Omring Holding BV -/- € 491,- (-/- €482,- in 2021),
 B.V. Zo ... voor U € 144.423,- (-/- € 2,- in 2021)

20. Bijzondere posten in het resultaat

De aard en omvang van de in het resultaat verwerkte posten, en de wijze waarop deze zijn verwerkt, is als volgt:
 - conform toelichting resultatenrekening

1.2.8 VASTSTELLING EN GOEDKEURING

Vaststelling en goedkeuring jaarrekening

De Raad van Bestuur van Stichting Omring heeft de jaarrekening 2022 opgemaakt en vastgesteld in de vergadering van 4 april 2023.

De Raad van Toezicht van de Stichting Omring heeft de jaarrekening 2022 goedgekeurd in de vergadering van 21 april 2023.

Resultaatbestemming

Het resultaat ad. € 3.200.813,- wordt verdeeld volgens de resultaatverdeling in de resultatenrekening en is reeds verwerkt in de balans.

Gebeurtenissen na balansdatum

Er hebben zich geen belangrijke gebeurtenissen na balansdatum voorgedaan welke belangrijke financiële gevolgen kunnen hebben voor de jaarrekening 2022 van Stichting Omring.

Ondertekening door bestuurders en toezichthouders

Hoorn, 21 april 2023,

w.g.

Drs. A.J.J. Buwalda, Voorzitter Raad van Bestuur

w.g.

Dr. Ir. J. Daams, Lid Raad van Toezicht

w.g.

Drs. C.H.L.M van de Louw, Lid Raad van Toezicht

w.g.

D. van Bodegom, Lid Raad van Toezicht

w.g.

Drs. E.F. Kraanen, Lid Raad van Bestuur

w.g.

Drs. P. Littoij, Lid Raad van Toezicht

w.g.

Dr. A. op het Veld, Lid Raad van Toezicht

1.3 OVERIGE GEGEVENS

1.3 OVERIGE GEGEVENS

1.3.1 Statutaire regeling resultaatbestemming

In de statuten is geen bepaling opgenomen omtrent de resultaatverdeling.

1.3.2 Nevenvestigingen

Stichting Omring heeft geen nevenvestigingen.

1.3.3 Controleverklaring van de onafhankelijke accountant

De controleverklaring van de onafhankelijke accountant is opgenomen op de volgende pagina.

**Controleverklaring van de
onafhankelijke accountant**

Controleverklaring van de onafhankelijke accountant

Aan: het bestuur en de raad van toezicht van Stichting Omring te Hoorn

A. Verklaring over de in het jaarverslag opgenomen jaarrekening 2022

Ons oordeel

Wij hebben de jaarrekening 2022 van Stichting Omring te Hoorn gecontroleerd.

Naar ons oordeel geeft de in dit jaarverslag opgenomen jaarrekening een getrouw beeld van de grootte en de samenstelling van het vermogen van Stichting Omring op 31 december 2022 en van het resultaat over 2022 in overeenstemming met de Regeling openbare jaarverantwoording WMG en de bepalingen van en krachtens de Wet normering topinkomens (WNT).

De jaarrekening bestaat uit:

1. De geconsolideerde en enkelvoudige balans per 31 december 2022;
2. de geconsolideerde en enkelvoudige resultatenrekening over 2022; en
3. de toelichting met een overzicht van de gehanteerde grondslagen voor financiële verslaggeving en andere toelichtingen.

De basis voor ons oordeel

Wij hebben onze controle uitgevoerd volgens het Nederlands recht, waaronder ook de Nederlandse controlestandaarden en de Regeling Controleprotocol Wet normering topinkomens (WNT) 2022 vallen. Onze verantwoordelijkheden op grond hiervan zijn beschreven in de sectie 'Onze verantwoordelijkheden voor de controle van de jaarrekening'.

Wij zijn onafhankelijk van Stichting Omring zoals vereist in de Verordening inzake de onafhankelijkheid van accountants bij assurance-opdrachten (ViO) en andere voor de opdracht relevante onafhankelijkheidsregels in Nederland. Verder hebben wij voldaan aan de Verordening gedrags- en beroepsregels accountants (VGBA).

Wij vinden dat de door ons verkregen controle-informatie voldoende en geschikt is als basis voor ons oordeel.

Naleving anticumulatiebepaling WNT niet gecontroleerd

In overeenstemming met de Regeling Controleprotocol WNT 2022 hebben wij de anticumulatiebepaling, bedoeld in artikel 1.6a WNT en artikel 5, lid 1 sub n en o Uitvoeringsregeling WNT, niet gecontroleerd. Dit betekent dat wij niet hebben gecontroleerd of er wel of niet sprake is van een normoverschrijding door een leidinggevende topfunctionaris vanwege eventuele dienstbetrekkingen als leidinggevende topfunctionaris bij andere WNT-plichtige instellingen, alsmede of de in dit kader vereiste toelichting juist en volledig is.

B. Verklaring over de in het jaarverslag opgenomen andere informatie

Naast de jaarrekening en onze controleverklaring daarbij, omvat het jaarverslag andere informatie, die bestaat uit:

- ▶ het bestuursverslag;
- ▶ het verslag van de interne toezichthouder;
- ▶ de overige gegevens.

Op grond van onderstaande werkzaamheden zijn wij van mening dat de andere informatie:

- ▶ met de jaarrekening verenigbaar is en geen materiële afwijkingen bevat;
- ▶ alle informatie bevat die op grond van de Regeling openbare jaarverantwoording WMG is vereist.

Wij hebben de andere informatie gelezen en hebben op basis van onze kennis en ons begrip, verkregen vanuit de jaarrekeningcontrole of anderszins, overwogen of de andere informatie materiële afwijkingen bevat.

Met onze werkzaamheden hebben wij voldaan aan de vereisten in de Regeling openbare jaarverantwoording WMG en de Nederlandse Standaard 720. Deze werkzaamheden hebben niet dezelfde diepgang als onze controlewerkzaamheden bij de jaarrekening.

Het bestuur is verantwoordelijk voor het opstellen van de andere informatie, waaronder het bestuursverslag, het verslag van de interne toezichthouder en de overige gegevens in overeenstemming met de Regeling openbare jaarverantwoording WMG.

C. Beschrijving van verantwoordelijkheden met betrekking tot de jaarrekening

Verantwoordelijkheden van het bestuur en de raad van toezicht voor de jaarrekening

Het bestuur is verantwoordelijk voor het opmaken en het getrouw weergeven van de jaarrekening in overeenstemming met de Regeling openbare jaarverantwoording WMG en de bepalingen van en krachtens de WNT. In dit kader is het bestuur verantwoordelijk voor een zodanige interne beheersing die het bestuur noodzakelijk acht om het opmaken van de jaarrekening mogelijk te maken zonder afwijkingen van materieel belang als gevolg van fouten of fraude.

Bij het opmaken van de jaarrekening moet het bestuur afwegen of de instelling in staat is om haar werkzaamheden in continuïteit voort te zetten. Op grond van genoemd verslaggevingsstelsel moet het bestuur de jaarrekening opmaken op basis van de continuïteitsveronderstelling, tenzij het bestuur het voornemen heeft om de instelling te liquideren of de activiteiten te beëindigen of als beëindiging het enige realistische alternatief is. Het bestuur moet gebeurtenissen en omstandigheden waardoor gerede twijfel zou kunnen bestaan of de instelling haar activiteiten in continuïteit kan voortzetten, toelichten in de jaarrekening.

De raad van toezicht is verantwoordelijk voor het uitoefenen van toezicht op het proces van financiële verslaggeving van de instelling.

Onze verantwoordelijkheden voor de controle van de jaarrekening

Onze verantwoordelijkheid is het zodanig plannen en uitvoeren van een controleopdracht dat wij daarmee voldoende en geschikte controle-informatie verkrijgen voor het door ons af te geven oordeel.

Onze controle is uitgevoerd met een hoge mate maar geen absolute mate van zekerheid waardoor het mogelijk is dat wij tijdens onze controle niet alle materiële fouten en fraude ontdekken.

Afwijkingen kunnen ontstaan als gevolg van fouten of fraude en zijn materieel indien redelijkerwijs kan worden verwacht dat deze, afzonderlijk of gezamenlijk, van invloed kunnen zijn op de economische beslissingen die gebruikers op basis van deze jaarrekening nemen. De materialiteit beïnvloedt de aard, timing en omvang van onze controlewerkzaamheden en de evaluatie van het effect van onderkende afwijkingen op ons oordeel.

Wij hebben deze accountantscontrole professioneel kritisch uitgevoerd en hebben waar relevant professionele oordeelsvorming toegepast in overeenstemming met de Nederlandse controlestandaarden, de Regeling Controleprotocol WNT 2022, ethische voorschriften en de onafhankelijkheidseisen. Onze controle bestond onder andere uit:

- ▶ Het identificeren en inschatten van de risico's dat de jaarrekening afwijkingen van materieel belang bevat als gevolg van fouten of fraude, het in reactie op deze risico's bepalen en uitvoeren van controlewerkzaamheden en het verkrijgen van controle-informatie die voldoende en geschikt is als basis voor ons oordeel. Bij fraude is het risico dat een afwijking van materieel belang niet ontdekt wordt groter dan bij fouten. Bij fraude kan sprake zijn van samenspanning, valsheid in geschrifte, het opzettelijk nalaten transacties vast te leggen, het opzettelijk verkeerd voorstellen van zaken of het doorbreken van de interne beheersing.
- ▶ Het verkrijgen van inzicht in de interne beheersing die relevant is voor de controle met als doel controlewerkzaamheden te selecteren die passend zijn in de omstandigheden. Deze werkzaamheden hebben niet als doel om een oordeel uit te spreken over de effectiviteit van de interne beheersing van de instelling.
- ▶ Het evalueren van de geschiktheid van de gebruikte grondslagen voor financiële verslaggeving en het evalueren van de redelijkheid van schattingen door het bestuur en de toelichtingen die daarover in de jaarrekening staan.
- ▶ Het vaststellen dat de door het bestuur gehanteerde continuïteitsveronderstelling aanvaardbaar is. Tevens het op basis van de verkregen controle-informatie vaststellen of er gebeurtenissen en omstandigheden zijn waardoor gereede twijfel zou kunnen bestaan of de instelling haar activiteiten in continuïteit kan voortzetten. Als wij concluderen dat er een onzekerheid van materieel belang bestaat, zijn wij verplicht om aandacht in onze controleverklaring te vestigen op de relevante gerelateerde toelichtingen in de jaarrekening. Als de toelichtingen inadequaat zijn, moeten wij onze verklaring aanpassen. Onze conclusies zijn gebaseerd op de controle-informatie die verkregen is tot de datum van onze controleverklaring. Toekomstige gebeurtenissen of omstandigheden kunnen er echter toe leiden dat een instelling haar continuïteit niet langer kan handhaven.
- ▶ Het evalueren van de presentatie, structuur en inhoud van de jaarrekening en de daarin opgenomen toelichtingen.
- ▶ Het evalueren of de jaarrekening een getrouw beeld geeft van de onderliggende transacties en gebeurtenissen.

Gegeven onze eindverantwoordelijkheid voor het oordeel zijn wij verantwoordelijk voor de aansturing van, het toezicht op en de uitvoering van de groepscontrole. In dit kader hebben wij de aard en omvang bepaald van de uit te voeren werkzaamheden voor de groepsonderdelen. Bepalend hierbij zijn de omvang en/of het risicoprofiel van de groepsonderdelen of de activiteiten. Op grond hiervan hebben wij de groepsonderdelen geselecteerd waarbij een controle of beoordeling van de volledige financiële informatie of specifieke posten noodzakelijk was.

Wij communiceren met de met governance belaste personen onder andere over de geplande reikwijdte en timing van de controle en over de significante bevindingen die uit onze controle naar voren zijn gekomen, waaronder eventuele significante tekortkomingen in de interne beheersing.

Amstelveen, 26 april 2023

BDO Audit & Assurance B.V.
namens deze,

w.g.
J.A. Wiersma RA
